

# STRATEGISCH MEERJAREN BELEIDSPLAN

2023 - 2026



Samen  
Buitengewoon  
Sterk



Onderwijsgroep  
**Buitengewoon**

## INHOUDSOPGAVE

1.	VOORWOORD.....	3
2.	WIJ ZIJN BUITENGEWOON .....	4
2.1	Inleiding.....	4
2.2	Onze scholen .....	4
2.3	De organisatie.....	5
2.4	Buitengewoon in cijfers.....	5
2.5	Onze onderwijsvisie.....	6
2.6	Onze kracht .....	7
2.7	Netwerken en verbinden.....	7
2.8	Onze missie, visie en kernwaarden .....	8
3.	OP WEG NAAR HET NIEUWE STRATEGISCH MEERJARENBELEIDSPLAN .....	10
3.1	Het proces om te komen tot een nieuw strategisch meerjarenbeleidsplan.....	10
3.2	Relevante maatschappelijke ontwikkelingen.....	10
4.	TERUGBLIK OP DE VORIGE PLANPERIODE.....	11
4.1	Onderwijskwaliteit .....	12
4.2	Arbeidstoeleiding .....	14
4.3	Onderwijszorgcentra .....	15
4.4	Expertise gedrag.....	16
5.	DE BASIS BLIJVEND OP ORDE .....	17
6.	HIER GAAN WE ONS OP FOCUSSEN .....	18
6.1	Elk kind heeft recht op onderwijs.....	18
6.2	Begeleiding van jongeren naar werk.....	20
6.3	Expertise gedrag in onderwijs .....	23
6.4	Dynamisch inspelen op maatschappelijke veranderingen.....	26
7.	ZO STUREN WE OP DE UITVOERING.....	28

## 1. VOORWOORD

Samen Buitengewoon Sterk op weg

Terugkijkend op de afgelopen planperiode (2019-2022) zijn er binnen de organisatie flinke stappen gezet op een aantal specifiek gekozen thema's. Met behulp van zorgvuldige planning, gedegen uitvoering en monitoring hebben we collectief doelen bereikt die hebben geleid tot innovaties, verbeteringen of nieuwe initiatieven.

Onderwijsgroep Buitengewoon staat echter midden in de samenleving. In de afgelopen jaren had een aantal belangrijke maatschappelijke ontwikkelingen dan ook invloed op het onderwijs, de organisatie en de leerlingen. Enkele voorbeelden zijn: de coronapandemie, de krapte op de arbeidsmarkt, kansengelijkheid, verborgen armoede en het steeds complexer worden van de samenleving.

We kunnen niet op alles een antwoord geven. Echter, zorgvuldige afwegingen, in samenspraak met onze stakeholders en ketenpartners, hebben geleid tot keuzes in onze strategie en aanpak. De thema's die in de afgelopen planperiode actueel waren, zijn zeker nog niet afgerond. De aankomende planperiode 2023-2026 staat daarom voornamelijk in het teken van de eerder gekozen thema's. Doorontwikkeling van de eerder in gang gezette koers en richting is kenmerkend voor de komende jaren. Daarbij willen we echter ook expliciet een ontwikkelcultuur binnen de organisatie creëren die in het teken staat van 'anders organiseren'. Dit thema zal in samenhang met de overige hoofdthema's in de komende jaren worden opgepakt. Tevens kiezen we ervoor om een aantal lopende zaken te continueren onder de noemer 'de basis blijvend op orde', omdat dit processen betreft die dermate zijn doorontwikkeld dat ze zijn geborgd in de reguliere organisatie. Hiermee worden onze onderwijskwaliteit, medewerkers en bedrijfsvoering geagendeerd.

Om tot een goede en scherpe definiëring van onze visie, missie, strategie en de bijbehorende kernwaarden te komen, hebben we in de afgelopen maanden met zowel interne als externe professionals en stakeholders gesproken. De daaruit voortvloeiende input hebben we zo adequaat mogelijk vertaald in de richting die dit strategisch beleidsplan behelst.

We vinden het van groot belang dat het definitieve plan met al onze medewerkers en stakeholders wordt gedeeld. Hiervoor is een communicatieplan opgesteld, met als titel "Stappen zetten naar een mooi perspectief". Tegen de achtergrond van de verdergaande digitalisering hebben we dit jaar voor een andere communicatievorm gekozen. Via een link kan ons strategisch beleidsplan worden bekeken. Verder wordt een magazine met praktijkverhalen uitgebracht, zodat het gevoerde strategisch beleid ook zichtbaar wordt gemaakt in de praktijk.

Uiteraard staan we open voor input, feedback en constructieve kritische reacties op zowel ons plan als op de daadwerkelijke uitvoering die we gezamenlijk met alle professionals binnen Onderwijsgroep Buitengewoon en alle netwerkpartners willen realiseren. We gaan dan ook graag "Samen Buitengewoon Sterk" op weg om de komende jaren een koersvaste invulling te realiseren die recht doet aan wat onze leerlingen nodig hebben.

**Peter Schutte** | Directeur-bestuurder Onderwijsgroep Buitengewoon

## 2. WIJ ZIJN BUITENGEWOON

### 2.1 Inleiding

Onderwijsgroep Buitengewoon is een onderwijsgroep van zeven scholen voor (voortgezet) speciaal onderwijs en praktijkonderwijs in de regio's Noord- en Midden-Limburg. We zien het als onze relevante maatschappelijke opdracht om het maximale te halen uit het ontwikkelingspotentieel en de bijbehorende talenten van leerlingen met specifieke opvoedings- en ontwikkelingsvragen.

Door de onderlinge samenwerking van de scholen hebben we veel expertise en ervaring in huis. We zijn gespecialiseerd in de domeinen kwalificatie (leren), socialisatie (gedrag) en personificatie (identiteit). Ons onderwijs wordt zo veel mogelijk op maat aangeboden en heeft als doel dat leerlingen optimaal kunnen participeren in de (toekomstige) maatschappij.

### 2.2 Onze scholen

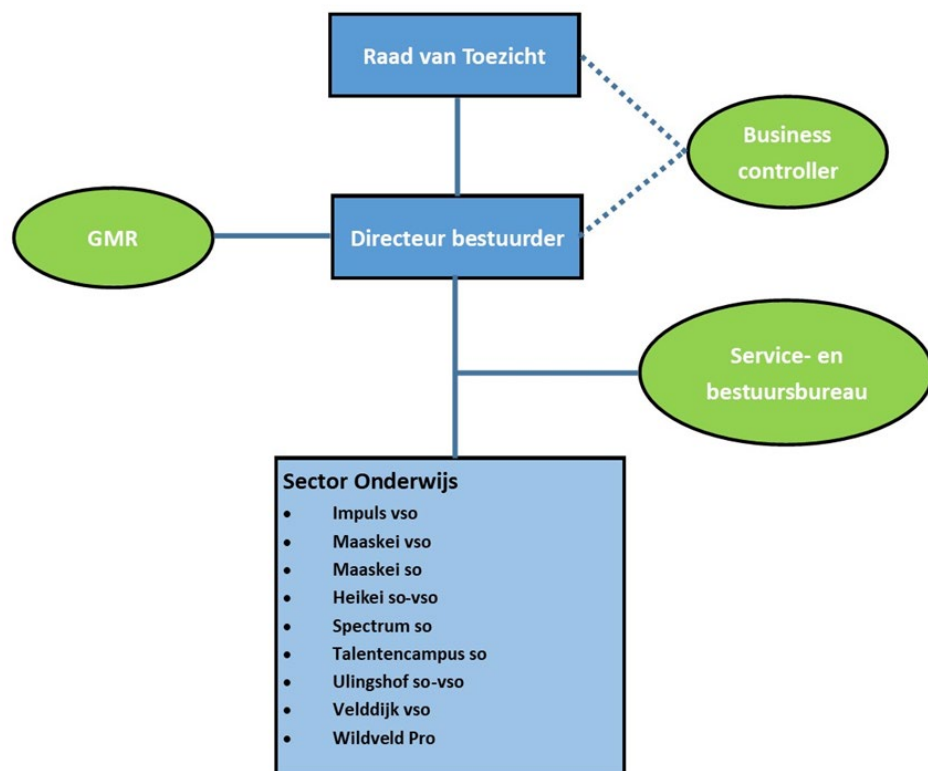
SCHOLEN	WEBSITE ∞	SCHOLEN OP DE KAART ∞
<b>Maaskei in Weert</b> Maaskei SO ZMLK Maaskei VSO ZMLK Heikei in Haelen, centrum voor onderwijs, revalidatie en zorg	<a href="http://www.ogbuitengewoon.nl/maaskei-so">www.ogbuitengewoon.nl/maaskei-so</a> <a href="http://www.ogbuitengewoon.nl/maaskei-vso">www.ogbuitengewoon.nl/maaskei-vso</a> <a href="http://www.heikei.nl">www.heikei.nl</a>	<a href="#">Maaskei-so Weert</a> <a href="#">Maaskei-vso Weert</a> <a href="#">Maaskei-(v)so Haelen</a>
<b>Kindcentrum Ulingshof in Venlo</b> Mytyl en tytyl SO en VSO	<a href="http://www.ulingshof.nl">www.ulingshof.nl</a>	<a href="#">Ulingshof</a>
<b>Talentencampusvenlo-So</b> SO ZMLK / ZMOK	<a href="http://www.talentencampusvenlo.nl">www.talentencampusvenlo.nl</a>	<a href="#">Talentencampusvenlo-so</a>
<b>Impuls in Tegelen</b> VSO ZMLK / Mytyl	<a href="http://www.ogbuitengewoon.nl/impuls">www.ogbuitengewoon.nl/impuls</a>	<a href="#">Impuls</a>
<b>Wildveld in Venlo</b> Praktijkonderwijs	<a href="http://www.ogbuitengewoon.nl/wildveld">www.ogbuitengewoon.nl/wildveld</a>	<a href="#">Wildveld</a>
<b>Velddijk in Tegelen</b> VSO ZMOK	<a href="http://www.ogbuitengewoon.nl/velddijk">www.ogbuitengewoon.nl/velddijk</a>	<a href="#">Velddijk</a>
<b>Spectrum in Venray</b> SO ZMLK / ZMOK Mytyl en Tytyl	<a href="http://www.ogbuitengewoon.nl/spectrum">www.ogbuitengewoon.nl/spectrum</a>	<a href="#">Spectrum</a>

### 2.3 De organisatie

Naast de scholen, bestaat onze organisatie ook uit een service- en bestuursbureau. Het service- en bestuursbureau ondersteunt de scholen op het gebied van bedrijfsvoering. Het gaat hierbij met name om de domeinen financiën, personeels- en salarisadministratie, HRM, ICT, huisvesting en communicatie.

De directeur-bestuurder is de eindverantwoordelijke van de organisatie. De raad van toezicht controleert en adviseert de directeur-bestuurder. De inspraak van medewerkers en ouders is belegd bij de gemeenschappelijke medezeggenschapsraad.

Het organogram van Onderwijsgroep Buitengewoon ziet er als volgt uit:



### 2.4 Buitengewoon in cijfers

- 5 scholen met so-aanbod.
- 4 scholen met vso-aanbod.
- 1 school voor praktijkonderwijs.
- 1.028 leerlingen (so/ vso/ praktijkonderwijs) (per 1-2-2023).
- 363 medewerkers (269,8 fte) (peildatum april 2023).
- werkzaam in 4 gemeenten.
- 6 samenwerkingsverbanden.

## 2.5 Onze onderwijsvisie

Uitgangspunt bij de bestuurlijke visie op het onderwijs zijn de belangen van de leerlingen. Het onderwijsaanbod en de daarbij behorende context moeten voorzien in een toerusting die voor leerlingen nu en in hun verdere (onderwijs)loopbaan en leven essentieel is. Iedere leerling heeft daarbij recht op onderwijs van goede kwaliteit met passende ondersteuning en begeleiding. De bijbehorende missie van de organisatie vertaald in primaire rollen, taken en verantwoordelijkheden van professionals vormt daar een belangrijk onderdeel van. Een bestuurlijke verantwoordelijkheid daarbij is het bewaken en waarborgen van de onderwijskwaliteit en stimuleren en faciliteren van verbeteringen op dit vlak. Onze visie met bijbehorende missie wordt gedragen door de kernwaarden (nieuwsgierig, optimistisch en gedreven) en een aantal principiële uitgangspunten te weten;

- Het onderwijs staat centraal en is bedoeld voor kinderen die extra ondersteuning en begeleiding nodig hebben binnen het schoolondersteuningsprofiel (SOP) van de school. De leerling is het uitgangspunt.
- Het onderwijs onderscheidt zich door een expliciete doelgerichtheid en planmatigheid en baseert zich op een curriculum: didactiek, pedagogiek, methodiek en (ontwikkelings-) psychologie.
- Er zijn drie onderwijskundige invalshoeken te weten; kwalificatie, socialisatie, en subjectificatie. De school vervult daarin een waardevolle oefenplek waarbij de professional de rollen, taken en verantwoordelijkheden van didacticus, pedagoog en coach heeft.
- Met het onderwijsaanbod in breedste zin, leiden we kinderen richting hun (toekomstige) plek in de maatschappij.
- Om recht te doen aan de ontwikkelbehoeften van kinderen is goed kunnen differentiëren op basis van goed observeren, duiden en analyseren in het primaire onderwijsproces voorwaardelijk.
- De professional doet ertoe en onderscheidt zich in het werk door planmatig en doelgericht werken en denkt en handelt in termen van het toekomstperspectief van de leerling.
- Kwalitatief goed onderwijs kenmerkt zich door: boven het basisniveau uit te stijgen zoals door de inspectie wordt getoetst, een bovengemiddelde tevredenheid bij leerlingen, ouders en medewerkers en een solide, verantwoorde bedrijfsvoering. De bovengeschetste principes hangen met elkaar samen en borduren op elkaar voort. Met elk uitgangspunt afzonderlijk, maar vooral in de samenhang draagt de professional van onze organisatie bij aan de verbetering van de kwaliteit van het onderwijs. Het bestuur bewaakt en waarborgt vanuit deze visie het onderwijs op de ressorterende scholen en daarmee dus kwaliteit van onderwijs. Tegelijkertijd stimuleert en bevordert het bestuur de ontwikkelcultuur binnen afzonderlijke scholen en binnen de organisatie als geheel om te komen tot verbeteringen en optimale rendementen. Het borgen en waarborgen van de onderwijskwaliteit gebeurt op een drietal niveaus namelijk op het niveau van de individuele leerling, de school en op het niveau van de gehele organisatie inclusief de netwerkpartners. Kwalificatie, socialisatie, en subjectificatie zijn daarbij steeds de leidende elementen. De bestuurlijke missie samengevat als; “Samen Buitengewoon Sterk”, sluit daar goed op aan.

## 2.6 Onze kracht

Onze scholen worden onderling verbonden door hun inzet voor leerlingen met specifieke opvoedings- en ontwikkelingsvragen. Alle scholen streven ernaar om deze leerlingen een kansrijke toekomst in de maatschappij te bieden. Door het bundelen van de kennis en de ervaring van onze scholen, in combinatie met de deskundige ondersteuning van het service- en bestuursbureau, zijn we Samen Buitengewoon Sterk.

## 2.7 Netwerken en verbinden

We hebben een groot netwerk op het gebied van onderwijs en onderwijsgerelateerde zorg. We zijn er namelijk van overtuigd dat we beter in staat zijn om onze ambities en doelen te realiseren, en dus meer voor onze leerlingen kunnen bereiken, door structureel samen te werken met ketenpartners en stakeholders. De expertise van onze netwerkpartners is aanvullend, versterkend en verrijkend.

Daarnaast vinden we het onze maatschappelijke taak om onze expertise regionaal in te zetten voor een bredere doelgroep dan onze eigen leerlingen. Op deze wijze dragen we eraan bij dat zo veel mogelijk leerlingen in de regio Noord-Limburg passend onderwijs kunnen volgen en zo goed mogelijk worden voorbereid op een zelfstandig bestaan in de maatschappij.

De samenwerking met onze netwerkpartners is zichtbaar in de dagelijkse gang van zaken op de scholen en is goed merkbaar in de afstemming op bestuursniveau.

Ons netwerk bestaat onder meer uit:

- **Zes samenwerkingsverbanden po en vo.** In deze samenwerking wordt vorm en inhoud gegeven aan de regionale afstemming en samenwerking met betrekking tot passend onderwijs.
- **Sbo-scholen van andere onderwijsbesturen.** Onze so-scholen Maaskei, Spectrum en TCV werken met behulp van de experimenteerstatus heel nauw samen met sbo-scholen van andere onderwijsbesturen, namelijk Meerderweert, SPOV en Fortior.
- **OGVO en LVO.** Wij werken intensief samen met een aantal vso- en vo-scholen met betrekking tot pro-vmbo en examentrajecten.
- **Gilde Opleidingen en Yuverta.** Wildveld en Velddijk werken nauw samen met Gilde Opleidingen en Yuverta in relatie tot de entree-opleiding.
- **Regionale Aanpak Personeelstekort (RAP).** Wij participeren in het netwerk van de RAP.
- **Fontys.** Wij zijn Partner Opleidingsschool van Fontys (POS).
- **Sterk Techniek Onderwijs.** Velddijk participeert in het traject Sterk Techniek Onderwijs (STO).
- **Een heel uitgebreid netwerk van lokale en regionale stagebedrijven.**
- **Zorgpartners, zoals PSW, Adelante, Unik en Dichterbij.** Nagenoeg al onze scholen van kennen een of meerdere vormen van samenwerking met zorgpartners. Op de kindcentra Heikei en Ulingshof is deze samenwerking heel intensief en een natuurlijk onderdeel van de organisatie.

- **Gemeenten.** Er is een intensieve samenwerking met gemeenten inzake huisvesting, onder meer met de gemeenten Venlo, Venray, Weert en Leudal.
- **Fortior en Spring Kinderopvang.** Bij de Talentencampus is sprake van een unieke samenwerkingsvorm met Fortior en Spring Kinderopvang.
- **Landelijke netwerken.** Wij participeren in een aantal landelijke netwerken, zoals de PO-Raad, de VO-raad, de Sectorraad Gespecialiseerd Onderwijs en de Sectorraad Praktijkonderwijs.

## 2.8 Onze missie, visie en kernwaarden

In de voorbereiding op het nieuwe strategisch meerjarenbeleidsplan hebben we tijdens meerdere strategische sessies met de schooldirecteuren en beleids- en stafmedewerkers de identiteit van onze organisatie onder de loep genomen en onze kernwaarden verder uitgediept. Hierbij zijn ook nadrukkelijk de kernwaarden van de verschillende scholen betrokken. Dit heeft geleid tot een aanscherping van onze missie en visie en een aanpassing van onze kernwaarden. De komende planperiode wordt gebruikt om de kernwaarden beter te verankeren in onze organisatie en deze tot uiting te laten komen in gedrag en communicatie. Hierdoor wordt de Buitengewooncultuur nog herkenbaarder.

### Missie

Onderwijsgroep Buitengewoon biedt leerlingen met specifieke opvoedings- en ontwikkelingsvragen de juiste begeleiding, passende ondersteuning en onderwijs op maat. Dit doen wij vanuit een geïntegreerde benadering in samenwerking met ouders, partners in het onderwijs, de zorg en de arbeidsmarkt.

### Visie

Onderwijsgroep Buitengewoon gaat voor een samenleving waar elk kind ertoe doet en goed onderwijs krijgt. Wij geloven in de ontwikkelkracht van onze leerlingen en bieden hen kansen en mogelijkheden om zo zelfstandig en volwaardig mogelijk deel te nemen aan de maatschappij.

### Kernwaarden

De kernwaarden geven aan waar onze professionals en onze organisatie voor staan. Het zijn gemeenschappelijke eigenschappen die ons verbinden. Ook zijn het onze intrinsieke drijfveren om datgene te realiseren wat we willen bereiken voor onze leerlingen, ons onderwijs en onze organisatie.

Onze nieuwe kernwaarden zijn:

*We zijn:* Nieuwsgierig | Optimistisch | Gedreven.

*We doen het:* Samen.



Hieronder worden deze waarden nader toegelicht en wordt aangegeven wat deze betekenen voor ons professioneel gedrag.

### **Nieuwsgierig**

We zijn altijd op zoek naar wat er nog meer, beter of anders kan om die ene leerling verder te helpen en om het onderwijs te verbeteren.

#### ***Dit betekent voor ons professioneel gedrag:***

- We zijn van nature onderzoekend.
- We gaan door waar anderen stoppen.
- We willen meer weten dan dat wat we zien/waarnemen.
- We vinden het leuk om te pionieren.
- We hebben oprechte interesse in de ander.

### **Optimistisch**

Wij geloven in de ontwikkelkracht van onze leerlingen en medewerkers en hebben vertrouwen in de toekomst.

#### ***Dit betekent voor ons professioneel gedrag:***

- We denken in kansen en mogelijkheden en handelen hiernaar (het glas is bij ons halfvol).
- We stimuleren elkaar en onze leerlingen vanuit een positieve invalshoek.
- We inspireren en motiveren elkaar en onze leerlingen om ervoor te gaan.
- We kijken met een open blik, zonder oordeel.

### **Gedreven:**

We zijn intrinsiek gemotiveerd om alles eruit te halen wat erin zit.

#### ***Dit betekent voor ons professioneel gedrag:***

- We zetten altijd een stapje extra en kijken verder dan onze neus lang is.
- We doen er alles aan om onze leerlingen dat te geven wat ze nodig hebben.
- We zijn proactief en enthousiast.
- We werken vanuit ons hart.

## 3. OP WEG NAAR HET NIEUWE STRATEGISCH MEERJARENBELEIDSPLAN

### 3.1 Het proces om te komen tot een nieuw strategisch meerjarenbeleidsplan

Het vorige strategisch meerjarenbeleidsplan betrof de periode 2019-2022. Het is dan ook tijd voor een nieuw strategisch meerjarenbeleidsplan voor de periode 2023-2026. We vinden het van belang dat het strategisch meerjarenbeleidsplan wordt gedragen door de hele organisatie. Het is tenslotte de basis van ons beleid in de komende jaren.

Om te komen tot een nieuw strategisch meerjarenbeleidsplan is vanaf medio 2022 in meerdere strategische sessies gesproken met directeuren en stafmedewerkers. Verder zijn er strategische sessies geweest met een afvaardiging van schoolteams, met de raad van toezicht en met de GMR. Ook heeft een stakeholdersonderzoek plaatsgevonden. Hierdoor is het een breed gedragen document geworden.

### 3.2 Relevante maatschappelijke ontwikkelingen

Onderwijs staat niet los van de maatschappij. Veel problematieken uit de samenleving raken direct of indirect het onderwijs en dus ook onze scholen. Voor een aantal problematieken uit de samenleving wordt de oplossing in het onderwijs gezocht. We proberen altijd mee te denken in het zoeken naar oplossingen, in het belang van onze leerlingen en medewerkers. We realiseren ons echter dat we niet overal een oplossing voor kunnen bieden.

In de huidige participatiemaatschappij wordt een steeds groter beroep gedaan op de eigen verantwoordelijkheid van burgers. De maatschappij wordt echter steeds complexer. Niet iedereen kan het tempo van digitalisering, verdere individualisering en toenemende prestatiedruk bijbenen, waardoor mensen afhaken. Dit leidt tot kansenongelijkheid, verborgen armoede en polarisatie.

Deze maatschappelijke ontwikkelingen hebben ook invloed op de leerlingen van zowel het reguliere als het speciaal onderwijs. De complexiteit van de ondersteuningsvragen van leerlingen neemt toe. Steeds meer leerlingen komen thuis te zitten. Tevens is een achteruitgang te zien in het niveau van taal en rekenen<sup>1</sup>.

In Nederland heeft ieder kind recht op onderwijs en ontwikkeling. Vanuit de overheid wordt dan ook ingezet op inclusief onderwijs, waarbij leerlingen zo veel mogelijk in het reguliere onderwijs, thuisnabij onderwijs volgen. Wij zien het als onze maatschappelijke taak om bij te dragen aan passend onderwijs. Door het bieden van de juiste begeleiding, passende ondersteuning en onderwijs op maat aan leerlingen met specifieke opvoedings- en ontwikkelingsvragen, worden de kansen van deze leerlingen in de maatschappij vergroot. De maatschappelijke ontwikkelingen raken echter ook de onderwijsorganisatie. Ondanks het overheidsbeleid, neemt het aantal leerlingen in het speciaal onderwijs momenteel alleen maar toe. Door de krapte op de arbeidsmarkt is het een uitdaging om voldoende gekwalificeerd personeel te vinden om deze leerlingen te onderwijzen en te begeleiden. Dit vraagt om creatieve oplossingen. In de komende planperiode gaan we hiermee aan de slag met behulp van het focuspunt 'Anders organiseren'.

---

<sup>1</sup> De Staat van het Onderwijs 2022, Inspectie van het Onderwijs  
[file:///C:/Users/info/Downloads/lvhO\\_Staat+vh+Onderwijs+2022\\_BOEK\\_def.pdf](file:///C:/Users/info/Downloads/lvhO_Staat+vh+Onderwijs+2022_BOEK_def.pdf)

## 4. TERUGBLIK OP DE VORIGE PLANPERIODE

In de vorige planperiode stonden de volgende vier thema's centraal:

### 1) Onderwijskwaliteit

- Basiskwaliteit op orde.
- Pedagogisch en didactisch handelen.
- Optimale ontwikkelkansen voor medewerkers. Er wordt gestreefd naar duurzame inzetbaarheid.
- Optimaal gebruikmaken van ICT en digitale leermiddelen.

### 2) Arbeidstoeleiding

- Kwetsbare jongeren toeleiden naar arbeid.

### 3) Onderwijszorgcentra

- Leerlingen met een lichamelijke en meervoudige beperking en langdurig zieke kinderen begeleiden naar maximale zelfstandigheid en participatie.

### 4) Expertisecentrum gedrag

- Jongeren met gedragsproblemen een toekomstperspectief bieden naar werk of vervolgstudie.

Aan ieder thema was een portefeuillehouder gekoppeld om als kartrekker, samen met collega's, vorm en inhoud te geven aan het betreffende thema.

## 4.1 Onderwijskwaliteit

- **Basiskwaliteit op orde.**
- **Pedagogisch en didactisch handelen staan centraal.**

In de afgelopen planperiode is onder leiding van de portefeuillehouder Onderwijskwaliteit het kwaliteitsteam van Onderwijsgroep Buitengewoon gevormd. Het kwaliteitsteam bestaat uit intern begeleiders, gedragswetenschappers en teamleiders van de scholen. Elk jaar maakt het kwaliteitsteam een jaarplan kwaliteit. In dit plan wordt beschreven welke doelen we willen bereiken en welke ambities we nog hebben op het gebied van onderwijsproces, onderwijsresultaten, schoolklimaat en kwaliteitszorg. Tevens wordt in het jaarplan beschreven welke acties we gaan inzetten voor het bereiken van de doelen, welke acties al gepland staan en wie verantwoordelijk is voor de acties. Elk jaar wordt het jaarplan tussentijds en aan het einde van het schooljaar geëvalueerd. De input van deze evaluaties wordt meegenomen bij het opstellen van het nieuwe jaarplan. Het jaarplan wordt vastgesteld door het bestuur. Hiermee borgen we onze onderwijskwaliteit en blijven we onszelf continu verbeteren.

In de afgelopen periode waren binnen het kwaliteitsteam de volgende drie werkgroepen actief:

1. Werkgroep OPP.  
Dit resulteerde in het verfijnen van het OPP-doelgroepenmodel.
2. Werkgroep ZIEN.  
Dit resulteerde in het methodisch verkennen van de sociaal emotionele ontwikkeling van leerlingen.
3. Werkgroep toetsen en leerkracht handelen.  
Dit resulteerde in een toetsprotocol en een kijkwijzer voor het pedagogisch en didactisch handelen van de docenten via 'mijn schoolteam' in Parnassys.

In het schooljaar 2022 -2023 zijn daar de volgende 3 werkgroepen bij gekomen:

1. Werkgroep leerroute 1, 2.
2. Werkgroep leerroute 2, 3, 4.
3. Werkgroep leerroute 4, 5, 6, 7.

In bovenstaande werkgroepen wordt de onderwijsinhoud en de manier van aanbrenge/aanleren besproken. Hierdoor kunnen we de scholen ook op inhoud met elkaar vergelijken. De kracht van het kwaliteitsteam is de onderlinge verbinding die er plaatsvindt tussen de scholen. De scholen waar met dezelfde leerroutes wordt gewerkt, kunnen gericht van en met elkaar leren. De term Samen Buitengewoon Sterk wordt dan ook eer aan gedaan. De portefeuillehouder Onderwijskwaliteit houdt landelijke ontwikkelingen in de gaten. Ook stimuleert hij de kwaliteitsteamleden om nieuwe initiatieven te ontplooiën passend bij de leerroutes.

Gedurende de afgelopen planperiode zijn het kwaliteitsteam en het cyclische proces van kwaliteitszorg op basis van de kwaliteitsjaarkalender, binnen Onderwijsgroep Buitengewoon geborgd. De verdere ontwikkeling van het niveau van de basisvaardigheden en van het integraal aanbod van burgerschap worden in dit proces meegenomen.

Onderwijs is de basis van Onderwijsgroep Buitengewoon. Het proces van bewaking en verbetering staat stevig. Dit is een mooi fundament om op verder te bouwen.

- **Medewerkers krijgen optimale ontwikkelkansen en duurzame inzetbaarheid is het streven**

In de afgelopen jaren kampte het onderwijs in algemene zin met een lerarentekort. Dit had ook zijn weerslag op onze organisatie. In de afgelopen planperiode hebben we dan ook vol ingezet op de thema's goed werkgeverschap en het binden & boeien van medewerkers. Dit resulteerde onder andere in de volgende acties:

- **Binden:**

Deelname aan RAP (Regionale Aanpak Personeelstekort in het onderwijs), samenwerking met hogescholen, ontwikkeltrajecten voor het behalen van de juiste bekwaamheid/bevoegdheid, het verbeteren van het onboardingtraject van nieuwe medewerkers en het optimaliseren van de arbeidsmarktbenadering.

- **Boeien:**

Onder de loep nemen van het functiehuis (loopbaanpaden), aanpassen van de gesprekkencyclus, professionalisering, waaronder GoodHabit, het bevorderen van duurzame inzetbaarheid en managementontwikkeling (opleiden van teamleiders), uitvoeren van het MTO (medewerkerstevredenheidsonderzoek) en vrijwillige deelname aan het PMO (preventief medisch onderzoek).

De basis van het personeelsbeleid staat stevig. Een belangrijke vraag blijft echter wat er nodig is om onze strategische ambities waar te maken. In de nieuwe planperiode is dit nadrukkelijk een onderdeel van het focuspunt 'anders organiseren'.

- **Optimaal gebruikmaken van ICT en digitale leermiddelen**

In de afgelopen planperiode is het optimaal gebruikmaken van ICT en digitale leermiddelen een separaat thema geweest met een aparte portefeuillehouder. Er is veel aandacht besteed aan het op orde brengen van de technische infrastructuur en het voldoen aan de AVG. Hoewel hier zeker nog werk in te doen is, zijn deze zaken inmiddels voldoende geborgd binnen de reguliere processen.

De inzet van ICT en digitale leermiddelen is echter ook belangrijk voor het realiseren van onze strategische ambities. ICT kan een belangrijke bijdrage leveren aan elk focuspunt. De inzet van ICT wordt dan ook nadrukkelijk meegenomen in de verdere uitwerking van deze punten.

## 4.2 Arbeidstoeleiding

We zetten maximaal in op het begeleiden van jongeren naar werk. We noemen dit ook wel 'Van passend onderwijs naar passend werk'. Hiermee bedoelen we dat we jongeren uit het praktijkonderwijs en het voortgezet speciaal onderwijs met het uitstroomprofiel arbeid middels loopbaanbegeleiding en stage voorbereiden op een plek op de regionale arbeidsmarkt. Door ze de benodigde kennis, vaardigheden en houding te leren en ze relevante werkzaamheden te laten verrichten, halen ze een arbeidsmarktkwalificatie. Op deze wijze worden zij duurzaam geplaatst op de regionale arbeidsmarkt. Daarbij is de mate van ondersteuning die de jongere nodig heeft erg verschillend. Om op al deze verschillen te kunnen inspelen, hebben we een aantal leerwerkbedrijven opgezet waarin jongeren eerst in een veilige beschutte setting de nodige kennis en vaardigheden kunnen opdoen.

Voor jongeren die meer ondersteuning nodig hebben, wordt de overgang van school naar werk uitgevoerd door onze transitiecoaches. De transitiecoach is een bruggenbouwer en is de schakel tussen enerzijds de leerling, ouders en de school en anderzijds de werkgever, doelmatigheidscoach, hulpverlening et cetera. De transitiecoach gaat gericht aan de slag met de vier leefgebieden: Wonen, Vrije tijd, Leren en Arbeid. Door de inzet van transitiecoaching doen we recht aan de kwaliteiten en talenten van al deze jongeren. Hierdoor kunnen ook zij een arbeidsmarktkwalificatie halen en kunnen ze optimaal participeren in de maatschappij.

Verder zijn er stageteams op schoolniveau, een bovenschools stageteam en een transitieteam. Hierdoor is het mogelijk de totale uitstroom van Onderwijsgroep Buitengewoon in beeld te brengen. Waar nodig kunnen vroegtijdig interventies worden verricht, zodat onze leerlingen kunnen uitstromen naar een bestendige baan. Al onze jongeren beschikken bij uitstroom over een transitiedocument en een e-portfolio, waardoor een leven lang leren haalbaar wordt. Immers, zowel gedurende de opleiding als na uitstroom kunnen programma's worden klaargezet waarmee jongeren bijvoorbeeld praktijkverklaringen kunnen halen. Nadat de leerlingen zijn uitgestroomd, verlenen we nog gedurende twee jaar nazorg. Het blijkt namelijk dat oud-leerlingen op sommige momenten wat extra ondersteuning kunnen gebruiken om aan het werk te blijven. Op deze wijze wordt de duurzaamheid van de uitstroom naar werk bestendigd.

In de afgelopen jaren hebben we onze arbeidsmarkttoeleiding doorontwikkeld. Zo hebben we een aantal leerwerkbedrijven opgezet in onderstaande sectoren:

- Horeca, zorg en welzijn: het restaurant Lingsterhöäfke in Tegelen.
- Logistiek: het Job Education Center (JEC) in Blerick.
- Groen: de ecologische stadstuin in Venlo-Zuid.

In de binnenstad van Venlo wordt een leerwerkbedrijf, sector productie en detail, opgezet voor jongeren die gebaat zijn bij beschutte werkplekken.

Kortom, in de afgelopen jaren zijn mooie stappen gezet in de doorontwikkeling van de arbeidstoeleiding. Toch is dit nog niet klaar. Het is onze ambitie om in de regio Noord-Limburg marktleider arbeidstoeleiding te zijn voor alle jongeren die zijn aangewezen op rechtstreekse arbeidsmarkttoeleiding. Dit blijft dan ook in de komende planperiode een focuspunt.

### 4.3 Onderwijzorgcentra

In Nederland heeft ieder kind recht op onderwijs en ontwikkeling. Er zijn echter knelpunten, waardoor dit voor sommige kinderen moeilijker te realiseren is. Het gaat hierbij bijvoorbeeld om kinderen met een extra ondersteunings- of zorgbehoefte; met name kinderen met ernstige meervoudige beperkingen die gedurende de dag veel zorg nodig hebben. Voor deze kinderen is het heel belangrijk dat onderwijs en zorg goed op elkaar aansluiten. Dit blijkt in de praktijk echter vaak complex te zijn, omdat het onderwijsstelsel en het zorgstelsel grotendeels anders zijn georganiseerd qua financiering en wet- en regelgeving. Hierdoor is een combinatie van onderwijs en zorg niet altijd mogelijk, daar waar dit wel wenselijk is.

Onderwijsgroep Buitengewoon, Adelante en PSW vinden dat ieder kind de kans moet krijgen om zich te ontwikkelen. Elk kind heeft recht op een passende vorm van onderwijs en het liefst lekker dicht bij huis. Onderwijs is belangrijk voor de ontwikkeling en groei, ook wanneer dit misschien door een beperking of langdurige ziekte extra uitdagingen met zich meebrengt. Samen bieden wij een combinatie van (voortgezet) speciaal onderwijs, revalidatiezorg en aanvullende zorg voor kinderen en jongeren met een lichamelijke, neurologische, cognitieve en/of (ernstig) meervoudige beperking en voor langdurig somatisch zieke kinderen.

In de afgelopen jaren hebben Onderwijsgroep Buitengewoon, PSW en Adelante samen geïnvesteerd in het realiseren van twee voorzieningen waar onderwijs, revalidatie en zorg geïntegreerd worden aangeboden, namelijk de Heikei in Haelen en Ulingshof in Venlo.

Bij de Heikei zijn de onderwijzorggroepen van de Maaskei, middels een toegekende nevenvestiging, ingetrokken bij de zorgomgeving van PSW (Heisterkes). Samen vormen zij nu het Centrum voor onderwijs, revalidatie en zorg. In dit centrum wordt onderwijs aan zorg toegevoegd en zorg aan onderwijs. Een aantal kinderen/leerlingen heeft revalidatiezorg nodig. Dit wordt verzorgd door Adelante Zorggroep.

Binnen Ulingshof spreken we over een Kindcentrum voor kinderen en leerlingen van 2 tot 20 jaar. Er is een medische peutergroep van Adelante, een zorggroep van PSW en naschoolse opvang van PSW. Ook wordt onderwijs geboden aan diverse doelgroepen:

- Regulier so voor leerlingen van 4 tot en met 12 jaar met een revalidatiebehoefte.
- Zml so voor leerlingen van 4 tot en met 12 jaar met een revalidatiebehoefte.
- Onderwijzorgarrangementen voor leerlingen van 4 tot 20 jaar met een onderwijszorgvraag, eventueel met een revalidatiebehoefte.

We zijn trots op hetgeen we al hebben bereikt in de afgelopen planperiode. De ontwikkeling is echter nog niet afgerond. De combinatie onderwijs/zorg heeft op verschillende vlakken nog extra aandacht nodig, bijvoorbeeld op het gebied van onderlinge afstemming en het samen organiseren. Ook de samenwerking met partners als samenwerkingsverbanden, zorgkantoren en gemeenten vraagt aandacht om tot onderlinge afstemming te komen. Onderwijzorg blijft dan ook een focuspunt in de nieuwe planperiode.

#### 4.4 Expertise gedrag

In het onderwijs zien we dat de complexiteit van de ondersteuningsvragen van leerlingen fors toeneemt. Ook wordt een steeds groter beroep gedaan op jeugdzorg. In de maatschappij wordt echter steeds meer ingezet op de eigen verantwoordelijkheid van mensen. Dit trekt een zware wissel op een groep leerlingen. Dit uit zich in complex gedrag. Sommige leerlingen komen zelfs thuis te zitten.

Onderwijsgroep Buitengewoon kenmerkt zich door haar expertise ten aanzien van het pedagogisch aanbod voor leerlingen in het primair en voortgezet onderwijs met complexe gedragsuitingen, specifieke ondersteuningsbehoeften en door de wijze waarop dit zichtbaar en waarneembaar is in de totale onderwijsorganisatie.

We participeren actief in de Samenwerkingsverbanden PO-VO Noord-Limburg en hebben daarbij een actieve rol in het informeren, begeleiden en het delen van kennis ten aanzien van complexe gedragsvraagstukken van leerlingen richting het regulier primair en voortgezet onderwijs. Deze rol vervullen we onder meer door deel te nemen aan overleggen met het ondersteuningsloket van het samenwerkingsverband, overleg te voeren met de adviescommissie van het samenwerkingsverband en door onze korte communicatielijnen met de bovenschoolse ondersteuningscoördinatoren van de primair- en voortgezet onderwijs scholen in het samenwerkingsverband.

Binnen onze organisatie hanteert iedere school een commissie van begeleiding. Hierin participeren professionals, zoals een intern begeleider, een teamleider, een gedragswetenschapper en de directeur. Ieder commissielid doet dit vanuit zijn of haar specifieke kennis en expertise, die steeds in ontwikkeling blijft door scholing en ervaring. Daarnaast hanteert iedere school intern een zorgkalender waarin collegiale consultatie, intervisie, advies- en evaluatiegesprekken, gedragsprotocollen en handelingsgericht werken centraal staan.

We werken preventief en curatief. In samenwerking met professionals, gezinnen en de bredere gemeenschap wordt een ondersteuningsnetwerk gecreëerd dat op een positieve manier bijdraagt aan een verbetering van het welzijn en het gedrag van de leerling.

We hebben dus veel kennis in huis over complexe gedragsuitingen van leerlingen in het primair en voortgezet onderwijs. In de afgelopen jaren is deze expertise ingezet om het volgende aanbod te creëren:

- Vso havo, leerlingen kunnen nu op het vso (in samenwerking met regulier onderwijs) hun havo-diploma halen.
- U-Turn (maatwerk voor thuiszitters).
- Aanbod voor de zmlk-doelgroep in samenwerking met Impuls en Velddijk.
- HB+ voorziening binnen de Talentencampus Venlo.
- Ondersteuning aan reguliere vo-scholen door Velddijk.

Dit aanbod is echter nog niet gereed en dient verder te worden doorontwikkeld. Ook in de nieuwe planperiode wordt expertise gedrag een focuspunt.



## 5. DE BASIS BLIJVEND OP ORDE

De basis van Onderwijsgroep Buitengewoon is goed onderwijs. We willen goede onderwijsresultaten realiseren met tevreden leerlingen, ouders en medewerkers op basis van een solide bedrijfsvoering. Het fundament van de organisatie bestaat dus uit de volgende drie elementen die onlosmakelijk met elkaar zijn verbonden:

1. De onderwijskwaliteit en leerresultaten zijn op orde en voldoen aan de normen van de inspectie en onze eigen gestelde normen en ambities. We hanteren een veilig en uitdagend pedagogisch klimaat. We bewaken dit met behulp van een goed kwaliteitszorgsysteem.
2. De tevredenheid van leerlingen, ouders, medewerkers en netwerkpartners is bovengemiddeld ten opzichte van de branchenorm.
3. De bedrijfsvoering is op orde. Er is sprake van een financieel, formatief en materieel (inclusief huisvesting) gezonde situatie.

Het proces van bewaken, borgen en evalueren van de onderwijskwaliteit is geregeld middels onze kwaliteitszorgcyclus. Hierin is ook aandacht voor relevante maatschappelijke ontwikkelingen, zoals het verbeteren van de basisvaardigheden en de verdere ontwikkeling van burgerschapsonderwijs.

De bedrijfsvoering wordt bewaakt middels de planning- en controlcyclus. In de planningscyclus wordt het verband gelegd tussen het strategisch meerjarenbeleidsplan, het meerjaren bestuursformatieplan en de meerjarenbegroting. Verantwoording vindt plaats middels de Marap en het jaarverslag.

De elementen uit het fundament zijn dus geborgd in de reguliere bedrijfsprocessen. Hierdoor hebben deze elementen blijvend onze aandacht.

## 6. HIER GAAN WE ONS OP FOCUSSEN

Het onderwijs is volop in beweging. Een aantal ontwikkelingen die in de vorige planperiode in gang zijn gezet, dienen in de nieuwe planperiode te worden doorontwikkeld. Daarnaast is het van belang om in te spelen op nieuwe maatschappelijke ontwikkelingen.

In de komende planperiode focussen we ons dan ook op de volgende vier thema's:

1. **Ieder kind heeft recht op onderwijs (Integratie van Onderwijs, Revalidatie en Zorg).**
2. **Begeleiding van jongeren naar werk (Arbeidstoeleiding).**
3. **Expertise op het gebied van gedragsvraagstukken (Expertise gedrag).**
4. **Dynamisch inspelen op maatschappelijke veranderingen (Anders organiseren).**

In de volgende paragrafen worden de thema's waar wij ons in de planperiode 2023-2026 op gaan richten nader uitgewerkt.

### 6.1 Elk kind heeft recht op onderwijs

#### ONZE AMBITIES IN EEN NOTENDOP

- ✓ Onze alles omvattende ambitie is dat onderwijs voor de ontwikkeling van alle kinderen vanzelfsprekend is.
- ✓ Verder is het vanzelfsprekend dat dit gebeurt in nauwe samenwerking tussen onderwijs, revalidatie en zorg.
- ✓ Met betrekking tot de collectieve financiering van zorg in onderwijs zijn landelijke richtlijnen vastgelegd.

#### INLEIDING

Alle kinderen hebben recht op onderwijs. Dit vraagt om een omslag in denken, zowel bij ons en de zorgpartners, maar ook bij het samenwerkingsverband en de gemeenten. De start is gemaakt, maar we zijn er nog lang niet.

#### AMBITIES

Het realiseren van de kindcentra voor onderwijs, revalidatie en zorg komt voort uit onze visie '(Recht op) onderwijs voor ieder kind in Limburg!', waarbij leerrecht vanzelfsprekend is.

Het is onze ambitie om de schotten tussen onderwijs en zorg te laten verdwijnen, zodat er één systeem komt waarin onderwijs en zorg een geïntegreerd aanbod kunnen creëren. Hierdoor kan gemakkelijker vorm en inhoud worden gegeven aan 'Eén Kind Eén Plan' (EKEP).

Om zorg in onderwijs echt goed van de grond te krijgen, zal de wet- en regelgeving hieromtrent moeten worden aangepast. Inmiddels is hiertoe een eerste aanzet gedaan. Per 1 januari 2023 beschikt de Heikei over de experimenteerbeschikking Onderwijzorgarrangementen.

## **DOELEN, ACTIES, RESULTATEN**

**Onze doelen voor de volgende planperiode zijn:**

1. Het bieden van een geïntegreerd aanbod van onderwijs en zorg.
2. We zetten ons in voor een verandering van wet- en regelgeving om te komen tot collectieve financiering van zorg in onderwijs.

**Welke acties gaan we uitvoeren om onze doelen te realiseren en tot welk resultaat moet dit leiden?**

***Ad 1. Het bieden van een geïntegreerd aanbod van onderwijs en zorg.***

*Acties:*

- We krijgen beter zicht krijgen op de omvang van de doelgroep en de aard van de benodigde ondersteuning.
- We ontwikkelen de kindcentra Heikei en Ulingshof door.
- We onderzoeken de mogelijkheid om de Heikei om te zetten naar een onderwijslocatie.
- We zetten externe ondersteuning in bij de Heikei om de ambities operationeel te maken, zoals het maken van een plan van aanpak en een businesscase.
- We onderzoeken de mogelijkheid om een kindcentrum voor onderwijs, revalidatie en zorg op te zetten in Venray of Horst.

*Resultaat:*

- In onze kindcentra bieden we een geïntegreerd aanbod van onderwijs en zorg.

***Ad 2. We zetten ons in voor een verandering van wet- en regelgeving om te komen tot collectieve financiering van zorg in onderwijs.***

*Acties:*

- We ontwikkelen heldere afspraken over de financiering van onderwijs in zorg en zorg in onderwijs. De experimenteerbeschikking Onderwijszorgarrangementen kan daar helpend bij zijn.

*Resultaat:*

- Zorg in onderwijs wordt collectief gefinancierd.

## **SAMEN BUITENGEWOON STERK**

Om voor ieder kind in de regio onderwijs te organiseren, werken we samen met:

- Onze zorgpartners PSW, Dichterbij en Unik.
- Onze revalidatiepartner Adelante.
- Het landelijk netwerk onderwijszorg (Sectorraad GO).
- En daarnaast met ouders, landelijke overheid, gemeentes (Jeugdwet, Wmo), zorgkantoor (WLZ) en verschillende samenwerkingsverbanden.

## 6.2 Begeleiding van jongeren naar werk

### ONZE AMBITIES IN EEN NOTENDOP

- ✓ Marktleider arbeidstoeleiding zijn voor jongeren in een kwetsbare positie.
- ✓ Arbeidsmarktregio Noord-Limburg is ons leer- en werkgebied.
- ✓ Transitiecoaching is ons handelsmerk.
- ✓ Het arbeidstoeleidingscentrum is onze werkplaats.

### INLEIDING

Arbeid is een belangrijke voorwaarde voor participatie. Dat geldt niet alleen voor onze eigen leerlingen, maar voor alle jongeren. Ons motto is: Leren, maak er werk van!

### AMBITIES

Het is onze ambitie om marktleider arbeidstoeleiding te zijn voor alle jongeren in de arbeidsmarktregio Noord-Limburg die zijn aangewezen op rechtstreekse arbeidsmarkttoeleiding. Dit betreft een brede doelgroep, bestaande uit jongeren uit het praktijkonderwijs, het voortgezet speciaal onderwijs, het mbo-entreeonderwijs en het mbo niveau 2, 3 en 4, uitvallers vmbo, voortijdig schoolverlaters, thuiszitters en leerlingen van de Taalbrug. Voor deze brede doelgroep zetten we transitiecoaching in. Door intensieve samenwerking tussen onderwijs, gemeenten, werkgevers en zorgpartners streven we naar een meer regionale aanpak en structuur waarin de arbeidstoeleiding voor al deze jongeren kan worden vormgegeven. In samenwerking met gemeenten werken we aan de doorontwikkeling van de integrale aanpak onderwijs-arbeid voor jongeren in een kwetsbare positie. Daartoe willen we het gebouw in de Roerdompstraat renoveren en onze 'werkplaats', het arbeidstoeleidingscentrum, hierin vormgeven. Ook is het onze ambitie om het e-portfolio door te ontwikkelen, te werken met praktijkverklaringen en onze leerwerkbedrijven; Ut Lingsterhöäfke, het Job Education Centre, de Ecologische stadstuin en het leerwerkbedrijf in de binnenstad van Venlo door te ontwikkelen. Zo maken we de weg vrij voor heel veel jongeren die zijn aangewezen op rechtstreekse arbeidsmarktqualificatie om van leren, werk te maken!

### DOELEN, ACTIES, RESULTATEN

**Onze doelen voor de volgende planperiode zijn:**

1. Het percentage jongeren uit het vso en het praktijkonderwijs met het uitstroomprofiel arbeid/beschut werk dat duurzaam wordt geplaatst op de arbeidsmarkt, ligt boven het landelijk gemiddelde (vso > 35% en pro > 55%). Ons doel is voor vso >50% en pro >90%.
2. Het vergroten van de mogelijkheden van leerlingen om door te stromen naar de reguliere arbeidsmarkt.
3. Het centraliseren van kennis over arbeidstoeleiding.

**Welke acties gaan we uitvoeren om onze doelen te realiseren en tot welk resultaat moet dit leiden?**

***Ad 1. Het percentage pro-leerlingen en vso-leerlingen met uitstroomprofiel arbeid dat uitstroomt naar de arbeidsmarkt ligt boven het landelijk gemiddelde.***

*Acties:*

- We stellen voor heel Onderwijsgroep Buitengewoon een uitstroomlijst op.
- We monitoren wanneer transitiecoaching nodig is.

*Resultaat:*

- 50% van de vso-leerlingen stroomt uit naar arbeid.
- 90% van de pro-leerlingen stroomt uit naar arbeid.

***Ad 2. Het vergroten van de mogelijkheden van leerlingen om door te stromen naar de reguliere arbeidsmarkt.***

*Acties:*

- We zetten een beschut leerwerkbedrijf op in de binnenstad van Venlo.
- We gaan leerlingen plaatsen en uitplaatsen.

*Resultaat:*

- We stellen een samenwerkingsovereenkomst beschut werk op met de gemeente Venlo.
- > 50% van de leerlingen die geplaatst zijn in het leerwerkbedrijf in de binnenstad stroomt uit naar arbeid.

***Ad 3. Het centraliseren van kennis over arbeidstoeleiding.***

*Acties:*

- We borgen en continueren het bovenschools stageteam/transitieteam.
- We werven kandidaten voor het bovenschools stageteam/transitieteam via vsv en onze onderwijspartners.
- Er vindt afstemming plaats tussen het stageteam en transitiecoaches met betrekking tot het uitplaatsen en toeleiden van leerlingen naar arbeid.
- Zowel aansturing als huisvesting is geagendeerd bij de projectgroep Roerdompstraat.

*Resultaat:*

- Vso- en pro-leerlingen en de brede doelgroep worden uitgeplaatst door transitiecoaches. Dit wordt mede gefinancierd vanuit subsidies, bijdragen van provincie, gemeenten en vsv.
- Het arbeidstoeleiderscentrum is gevestigd op de Roerdompstraat.
- De centrale aansturing van jongeren met uitstroomprofiel arbeid binnen Onderwijsgroep Buitengewoon en de brede doelgroep is geregeld.
- Er is een duurzame financiering geborgd voor transitiecoaching en arbeidstoeleiding.

## **SAMEN BUITENGEWOON STERK**

Bovenstaande doelen realiseren we door samen te gaan voor een arbeidstoeleidingscentrum waarin alle jongeren uit het uitstroomprofiel arbeid terecht kunnen met hun talenten.

Onze samenwerkingspartners zijn:

- Arbeidsmarktregio Noord-Limburg.
- Centrum gemeente Venlo.
- Onderwijs: vso, pro, (v)mbo.
- Werkgevers en werkgeversorganisaties.
- Zorgpartners.

## 6.3 Expertise gedrag in onderwijs

### ONZE AMBITIES IN EEN NOTENDOP

- ✓ We hebben een breed aanbod voor leerlingen met ondersteuningsbehoeften op het gebied van sociaal-emotionele ontwikkeling en gedrag.
- ✓ We zijn expert op het gebied van sociaal-emotionele ontwikkeling en gedrag en delen deze kennis en expertise met onze netwerkpartners.
- ✓ Alle leerlingen hebben een passende onderwijsplek.

### INLEIDING

De complexiteit van de ondersteuningsvragen van leerlingen neemt toe. Hiermee neemt ook het aantal thuiszitters toe. Tegelijkertijd is het landelijk beleid gericht op meer inclusief onderwijs. Er is dan ook een doorontwikkeling nodig van kennis op het gebied van complexe gedragsvraagstukken en van het juiste aanbod voor deze doelgroep.

### AMBITIES

We hebben de ambitie om in de regio Noord-Limburg een vooraanstaande en duurzame rol te spelen als kennis- en samenwerkingspartner bij complexe gedragsvraagstukken in de onderwijssituatie van leerlingen in de po-/ vo-leeftijd. We willen deze expertise nog verder doorontwikkelen. Door het bieden van een breed en passend aanbod wordt voorkomen dat leerlingen thuiszitten.

### DOELEN, ACTIES, RESULTATEN

#### Onze doelen voor de volgende planperiode zijn:

1. Doorontwikkelen van een breder aanbod voor leerlingen met ondersteuningsbehoeften op het gebied van sociaal-emotionele ontwikkeling en gedrag.
2. Doorontwikkelen van kennis en expertise.
3. Bredere kennis- en expertisedeling.

#### Welke acties gaan we uitvoeren om onze doelen te realiseren en tot welk resultaat moet dit leiden?

***Ad 1. Doorontwikkelen van een breder aanbod voor leerlingen met ondersteuningsbehoeften op het gebied van sociaal-emotionele ontwikkeling en gedrag.***

#### Acties:

- Het doorontwikkelen van vso havo.
- Het doorontwikkelen van het aanbod voor thuiszitters (U-Turn).
- Het doorontwikkelen van het aanbod voor de zmolc-doelgroep.
- Het doorontwikkelen van het aanbod voor HB+.

- Onderzoeken welk aanbod vmbo-leerlingen nodig hebben voor wie mbo (sociaal emotioneel) niet haalbaar is.

*Resultaat:*

- Een duurzaam en passend aanbod voor bovengenoemde doelgroepen, waardoor er geen thuiszitters meer zijn.

**Ad 2. Doorontwikkelen van kennis en expertise.**

*Actie:*

- De vakgroep gedragswetenschappers verbinden met het kwaliteitsteam.
- Het versterken van de verbinding tussen de Talentencampus Venlo en de Velddijk.

*Resultaat:*

- Een vertaalslag van de meest actuele wetenschappelijke inzichten naar concrete situaties in de klas.
- Doorlopende leerlijnen van de Talentencampus Venlo naar de Velddijk en afstemming van het pedagogisch klimaat tussen deze scholen.

**Ad 3. Breder kennis- en expertisedeling.**

*Acties:*

- We participeren actief in de Samenwerkingsverbanden PO-VO Noord-Limburg. We nemen een actieve rol in het informeren, begeleiden en delen van kennis ten aanzien van complexe gedragsvraagstukken van leerlingen richting het regulier primair en voortgezet onderwijs. Dit doen wij door deel te nemen aan overleggen met het ondersteuningsloket van het samenwerkingsverband, overleg te voeren met de adviescommissie van het samenwerkingsverband en korte communicatielijnen te voeren met de bovenschoolse ondersteuningscoördinatoren van de primair en voortgezet onderwijs scholen in de Samenwerkingsverbanden PO-VO Noord-Limburg.
- Het inzetten van (gedrags)medewerkers bij ondersteuningsvragen op het gebied van gedrag bij collega-scholen en andere belanghebbenden in afstemming met de samenwerkingsverbanden.

*Resultaat:*

- We participeren preventief en actief in de overlegorganen die de Samenwerkingsverbanden PO-VO Noord-Limburg hanteren.
- We hebben een vooraanstaande en duurzame rol als kennis- en samenwerkingspartner bij complexe gedragsvraagstukken in de onderwijssituatie van leerlingen in de po- en v-leeftijd.



## **SAMEN BUITENGEWOON STERK**

Bovenstaande acties voeren we samen uit met:

- Gemeenten.
- Samenwerkingsverbanden.
- Zorgpartners.
- Onderwijspartners.

## 6.4 Dynamisch inspelen op maatschappelijke veranderingen

### ONZE AMBITIE IN EEN NOTENDOP

- ✓ We kunnen in tijden van o.a. arbeidsmarktkrapte, veranderend overheidsbeleid of veranderende onderwijskundige inzichten de kwaliteit van onderwijs op peil houden en doorontwikkelen.

### INLEIDING

Binnen Onderwijswijsgroep Buitengewoon zijn in het (recente) verleden vanuit ambitie en noodzaak eerste stappen gezet om (delen van) het onderwijsaanbod op een andere dan de traditionele wijze aan te bieden of te verzorgen. De drijfveren voor het anders organiseren van het onderwijsaanbod waren het wijzigende overheidsbeleid, het verbeteren van de onderwijskwaliteit en de inzet van slimme en snelle ICT-oplossingen.

In de afgelopen periode zijn initiatieven opgezet in samenspraak met andere onderwijspartners, zorgpartners en commerciële partijen. Daarmee heeft het anders organiseren voorzichtig zijn intrede gedaan op schoolniveau en op groeps-/klasniveau.

### AMBITIES

We hebben de ambitie om het anders organiseren van het onderwijs en het onderwijsproces door te ontwikkelen. Naast de hierboven genoemde drijfveren zal in de komende periode ook de factor arbeidsmarktproblematiek een meer dominante rol gaan spelen in ons streven om te komen tot andere vormen van organiseren. Verder dient te worden nagedacht over hoe we kunnen bijdragen aan meer inclusief onderwijs.

Om ons aanbod daadwerkelijk anders te kunnen organiseren, zal een nog betere afstemming moeten plaatsvinden met maatschappelijke partners, zoals zorg, jeugdzorg, kinderopvang en commerciële en semi-commerciële partners uit de regio.

### DOELEN, ACTIES, RESULTATEN

#### Ons doel voor de volgende planperiode is:

Het creëren van meer flexibiliteit in de organisatie, bijvoorbeeld op het gebied van inzet van personeel, toepassen van onderwijsconcepten, het gebruik van materialen en hulpmiddelen en inrichting van leeromgevingen.

#### Welke acties gaan we uitvoeren om onze doelen te realiseren en tot welk resultaat moet dit leiden?

##### Acties

- Inventariseren welke nieuwe concepten (of aanzetten daartoe) er op dit moment al zijn binnen Onderwijsgroep Buitengewoon.

- Inventariseren op welke wijze de huidige initiatieven worden begeleid, ondersteund en geëvalueerd.
- Inventariseren welke scholing, passende middelen, afspraken en wettelijke kaders nodig zijn om deze initiatieven verder te ontwikkelen.
- Het opstellen van een droombeeld van de bij Onderwijsgroep Buitengewoon behorende onderwijsinstellingen betreffende “het anders organiseren van onderwijsaanbod”.
- Het ontwikkelen van een gezamenlijke visie op ‘anders organiseren’: wat kunnen en durven we aan en welke vormen dragen daadwerkelijk bij aan efficiency? Wat helpt ons bij ons handelen in de waan van de dag? Wat helpt ons bij het op orde houden of verbeteren van de onderwijskwaliteit?

#### *Resultaat*

- Het resultaat is een organisatie die flexibel kan inspelen op veranderingen, waarbij de motivatie en leerprestaties van leerlingen worden gestimuleerd, de kwaliteit van het onderwijs gewaarborgd is en het werkplezier van medewerkers hoog blijft.

#### **SAMEN BUITENGEWOON STERK**

Om anders organiseren mogelijk te maken, is het noodzakelijk dat wij en onze maatschappelijke partners, een gemeenschappelijke visie hebben. Ook is wederzijds commitment nodig.

Daarnaast zullen schooldirecties en medewerkers moed en lef moeten tonen om anders organiseren in gang te zetten, zodat collega's enthousiast en met verve de schouders eronder willen zetten. We moeten erop beducht zijn dat het doorvoeren van vormen van anders organiseren in tijden van personeelskrapte geen kleine opgave is. Moed, durf en lef, maar ook tact, diplomatie en masseren zullen sleutelwoorden zijn om de kans op succes te vergroten.

## 7. ZO STUREN WE OP DE UITVOERING

Aan ieder focuspunt is ook in de nieuwe planperiode een portefeuillehouder gekoppeld die als kartrekker op dit thema fungeert. De portefeuillehouder voert samen met collega's de geformuleerde acties uit. Maar met alleen het formuleren van ambities, doelen en acties zijn we er niet. Hieraan moeten voldoende middelen (tijd en geld) worden gekoppeld. Dit nemen we op in onze meerjarenbegroting.

Om de gewenste resultaten te bereiken vraagt het proces om sturing. Daarom ontwikkelen we synchroon aan dit plan een monitor, waarin we de geformuleerde doelen, acties en resultaten koppelen aan een tijdsplan en begroting. Ook worden hierin de risico's en beheersingsmaatregelen verwoord. Aan de hand van deze monitor beschouwen en evalueren we de voortgang en reflecteren we hier tussentijds op. Uiteraard verliezen we hierbij ook ons fundament niet uit het oog.

Dit plan is niet in beton gegoten. We blijven ons aanpassen aan maatschappelijke ontwikkelingen en we staan voortdurend in nauw contact met onze ketenpartners. Maar bovenal kijken we uit naar een nieuwe planperiode waarin we samen met onze medewerkers, partners en stakeholders weer verdere **Stappen zetten naar een mooi perspectief voor onze leerlingen.**

---

### Contact

Heeft u naar aanleiding van ons strategisch meerjaren beleidsplan nog vragen, neem dan gerust contact met ons op:

Onderwijsgroep Buitengewoon

[info@ogbuitengewoon.nl](mailto:info@ogbuitengewoon.nl)

077 355 90 50