



Handreiking Tijdelijke Spoedopvang

Ontwikkeling en exploitatie van Spoed Tijdelijke
Gemeentelijke Opvang (TGO)

Versienummer 1.0

Datum 20 mei 2024
Status DEFINITIEF

Colofon

Projectnaam Handreiking tijdelijke spoedopvang
Versienummer 1.0
Contact dgm.opvang@minjenv.nl
Spoedopvang@coa.nl
helpdeskvluchtelingen@vng.nl

Auteurs Ernst Veenhoven (J&V), Rian Lannoije (J&V), Jesse van
Ree (COA)
e.a.veenhoven@minjenv.nl
m.c.lannoije@minjenv.nl
JesseRee@coa.nl

In samenwerking met VNG

Inhoud

1	Wat is tijdelijke spoedopvang—5
1.1	Definitie—5
1.2	Duur van de opvang—5
1.3	Kwaliteit van de opvang—5
1.4	Wie verblijven in de tijdelijke spoedopvang?—6
1.5	Besluitvorming—6
1.6	Mogelijkheden voor doorontwikkeling—6
2	Rollen en verantwoordelijkheden—7
2.1	Juridisch kader—7
2.2	Relatie met de Spreidingswet—7
2.3	Rollen van partijen—8
2.3.1	Gemeenten—8
2.3.2	COA—8
2.3.3	Veiligheidsregio—8
2.3.4	Provincie en Rijk—9
2.3.5	Rode Kruis en Vluchtelingenwerk—9
3	Inventarisatie en ontwikkeling van locaties—10
4	Bestuurlijke besluitvorming—11
5	Exploitatie van de locatie—13
5.1	Hoe weet je wie er komen?—13
5.2	Uitvoering van taken—13
5.3	Aandachtspunten—14
5.3.1	Locatie—14
5.3.2	Eten en drinken—14
5.3.3	Inrichting locatie—14
5.3.4	Schoonmaak—14
5.3.5	Beveiliging—14
5.3.6	Personeel—14
5.3.7	Tolkendienst—15
5.3.8	Afspraken vervoer—15
5.3.9	Medische zorg—15
5.3.10	Dagbesteding bewoners—16
5.3.11	Financiering—16
5.3.12	Verstrekkingen aan bewoners—17
5.3.13	Scholing—17
6	Communicatie—19
6.1	Omwonenden—19
6.2	Bewoners van de opvang—19
7	Incidenten—21
7.1	Incidenten met kleine of geringe impact—21
7.2	Incidenten met grote impact—21
8	Informatielijnen en hulplijn voor medewerkers van gemeenten—22

Bijlage 1 Het reguliere asiel- en opvangproces in Nederland—23

Bijlage 2 Belangrijkste vormen van opvang—25

Bijlage 3 Checklist bij het zoeken naar locaties—27

Bijlage 4 Modelovereenkomst—28

Bijlage 5 Praktische tips—30

Bijlage 6 Stroomschema interne organisatie COA—34

Inleiding

Op maandag 15 april 2024 zonden de staatssecretaris van Justitie en de minister van BZK een brief aan de Commissarissen van de Koning (CdK) en de colleges van B&W van gemeenten in Nederland. Met deze brief zijn de bestuurlijke partners op de hoogte gesteld van de huidige opvangsituatie voor asielzoekers. Er is sprake van een urgente situatie in de asielopvang. Veel tijdelijke locaties sluiten, er worden te weinig nieuwe locaties geopend en bestaande locaties zitten vol. Ook is de instroom in de eerste maanden van 2024 aanzienlijk hoger dan in dezelfde periode vorig jaar. Daarnaast gaat de door- en uitstroom van statushouders naar reguliere woningen, hotels en doorstroomlocaties in gemeenten te traag.

Om alle asielzoekers te voorzien van onderdak, is met deze brief een dringend beroep gedaan op gemeenten om tot 1 juli 2025, wanneer op grond van de spreidingswet voldoende plekken moeten zijn gerealiseerd, met spoed (tijdelijke) gemeentelijke opvangplekken te realiseren.

Gegeven de acute situatie wordt beoogd deze opvang te organiseren op locaties die snel en makkelijk kunnen worden opgezet als opvanglocatie. Aan gemeenten wordt verzocht hiervoor locaties aan te leveren en het bestuurlijke traject te verzorgen. In samenwerking met het COA kan onderzocht worden op welke wijze beheer en exploitatie van de locaties wordt uitgevoerd. Als het COA beheer en exploitatie op zich neemt, is er sprake van COA noodopvang. Gezien de hoge druk op het COA en het verwachte aantal relatief kleinschalige locaties, vragen we gemeenten nadrukkelijk om beheer en exploitatie van de opvanglocaties zelf op zich te nemen. Deze vorm van met spoed gerealiseerde tijdelijke gemeentelijke opvang (TGO) wordt hierna in lijn met de brief van 15 april jl. 'tijdelijke spoedopvang' genoemd. Indien gewenst of noodzakelijk kan de CdK de voorzitter van de veiligheidsregio's om bijstand verzoeken voor menskracht, materieel en het gebruik maken van bestaande structuren.

Hoewel de opvangsituatie zeer urgent is, is de nationale crisisstructuur niet van kracht. Dat komt omdat een nationale crisis alleen uitgeroepen kan worden in plotselinge omstandigheden zoals een watersnood of oorlog of als de situatie echt onvoorzien was. Rondom de opvang van asiel is de instroom van asielzoekers weliswaar hoog, maar in lijn met de prognoses waardoor geen sprake is van een onvoorzienbare situatie. Dit betekent dat de tijdelijke spoedopvang-plekken gerealiseerd moeten worden onder het huidige bestuurlijke stelsel rondom asielzoekers waarin het Rijk stelselverantwoordelijk is en COA eindverantwoordelijk voor de opvang. Dit vraagt van Rijk, gemeenten, COA, provincies en andere partijen om te zoeken naar samenwerking en elkaar vanuit ieders rol te helpen om de asielopvang draaiend te krijgen.

Deze handreiking is bedoeld als hulpmiddel voor de mensen binnen gemeenten die met de tijdelijke spoedopvang aan de slag gaan en biedt handvatten en kaders voor realisatie en exploitatie van tijdelijke spoedopvang-plekken.

1 Wat is tijdelijke spoedopvang

In dit hoofdstuk wordt ingegaan op wat tijdelijke spoedopvang voor asielzoekers is.

1.1 Definitie

Tijdelijke spoedopvang is een vorm van met spoed gecreëerde tijdelijke gemeentelijke opvang (in beginsel tot 1 juli 2025 wanneer opvangplekken onder de Spreidingswet gerealiseerd moeten zijn). De opvanglocatie wordt geëxploiteerd door gemeenten onder verantwoordelijkheid van COA. Dit zijn bijvoorbeeld evenementenhallen, leegstaande kantoorpanden, recreatiewoningen, schepen of tijdelijke paviljoens. In deze opvanglocaties kan doorgaans niet dezelfde kwaliteit van opvang geboden worden als in de reguliere opvanglocaties van het COA. Bewoners hebben vaak minder privacy, minder gelegenheid om zelf te koken en minder mogelijkheden voor een zinvolle dagbesteding. Zie bijlage 2 voor een overzicht van andere vormen van opvang die binnen Nederland voor asielzoekers wordt verzorgd.

1.2 Duur van de opvang

Gezien de acute behoefte aan opvangplekken, is het onder de huidige omstandigheden denkbaar dat gekozen wordt voor kortdurende opvang in locaties die alleen geschikt zijn voor kortdurend verblijf. Tegelijkertijd gaan we ervan uit dat spoedopvang in ieder geval tot 1 juli 2025 nodig is; het streven is daarom om ook te zoeken naar locaties waar het mogelijk is langer te verblijven.

Hoe lang individuele bewoners in een specifieke locatie zullen zitten, zal grotendeels afhangen van de kwaliteit van de locatie. Als de kwaliteit voldoende is en voldoet aan de meer reguliere normen voor asielopvang, of deze kwaliteit benadert, heeft de voorkeur dat de bewoners zo lang mogelijk op deze locatie blijven zodat zo min mogelijk verhuisbewegingen plaatsvinden. Als de kwaliteit lager is, bijvoorbeeld in een sporthal zonder privacy, is belangrijk dat bewoners niet te lang in deze situatie zitten en doorplaatsing naar een kwalitatief betere opvanglocatie plaatsvindt. Bij voorkeur wordt voorkomen dat bewoners veelvuldig verplaatst worden tussen kortdurende vormen van opvang waarbij de kwaliteit lager is. COA zal zich hiervoor zo veel mogelijk inspannen.

1.3 Kwaliteit van de opvang

De maatstaf voor kwaliteit, waaraan de opvang van een asielzoeker minimaal dient te voldoen, is de zogeheten Europese Opvangrichtlijn (hierna: Opvangrichtlijn) die binnen de hele EU geldt. Dit betekent dat de locatie in ieder geval moet voorzien van een overdekte slaapplek, eten, water en toegang tot schoon sanitair en noodzakelijke gezondheidszorg. Voor minderjarige asielzoekers geldt dat voor hen speelvoorzieningen en dagactiviteiten beschikbaar zijn. Het is ook belangrijk dat zij binnen drie maanden na de asielaanvraag toegang krijgen tot onderwijs. Voor kwetsbare asielzoekers geldt ten slotte dat zij in beginsel niet in de tijdelijke spoedopvang worden geplaatst. De Opvangrichtlijn biedt daarmee ruimte voor opvang op locaties zoals een sporthal. Van deze Opvangrichtlijn kan in zeer acute situaties worden afgeweken. Bij meer structurele vormen van opvang worden door het COA hogere kwaliteitseisen gesteld dan de in de Opvangrichtlijn opgenomen minimumnormen. Het staat gemeenten vrij om meer te doen dan de Europese minimumnormen vereisen. Denk dan bijvoorbeeld aan het aanbieden van

dagactiviteiten voor volwassenen, bijvoorbeeld voor tegengaan van verveling en het bevorderen van een goede sfeer op de opvanglocaties.

1.4 Wie verblijven in de tijdelijke spoedopvang?

In de tijdelijke spoedopvang kunnen in principe alle mensen verblijven die asiel aanvragen en daarmee onder de Wet COA vallen. Uitgezonderd zijn kwetsbare groepen. Dit zijn in ieder geval alleenstaande minderjarige vreemdelingen (amv), mensen die (veel) medische zorg nodig hebben, mensen met psychische problematiek en vrouwen in een vergevorderde stadium van zwangerschap. Als een asielzoeker tijdens de verblijfsperiode in de kwetsbare groep komt te vallen, kan de locatie dit aangeven bij het COA waarna het COA zich inspant om de asielzoekers zo snel mogelijk naar een locatie met een passend kwaliteitsniveau te plaatsen.

Naast asielzoekers kan het zijn dat mensen met een verblijfsgrunning (statushouders) geplaatst worden in de tijdelijke spoedopvang in afwachting van huisvesting in hun gemeente.

1.5 Besluitvorming

Besluitvorming over tijdelijke spoedopvang dient in principe plaats te vinden in de gemeenteraad. Hierop wordt nader ingegaan in de volgende hoofdstukken.

1.6 Mogelijkheden voor doorontwikkeling

Er zijn voor nu acuut opvangplekken benodigd voor asielzoekers. Dit kan zoals aangegeven tijdelijk in een sporthal, evenementenhal of iets soortgelijks. Insteek bij de tijdelijke spoedopvang is dat de gemeente het voortouw neemt in het aanbieden van locaties, het bestuurlijke traject en zoveel mogelijk zorgt voor het opzetten en beheren van de locaties in samenwerking met het COA. Als de gemeente wel een locatie kan leveren, maar niet de exploitatie kan doen, kan in overleg met het COA gekeken worden of COA beheer en exploitatie kan verzorgen in de vorm van noodopvang door het COA.

Als een gemeente overweegt (grootschalige) tijdelijke spoedopvang langdurig in te zetten, zijn er verschillende modaliteiten van exploitatie mogelijk. Bij grootschalige opvang, kan het COA een leidende rol pakken en de exploitatie overnemen als noodopvanglocatie. Als de locatie over langere periode beschikbaar is, kan de locatie meedoen onder de Spreidingswet. Bij doorontwikkeling kan sprake zijn van wijzigingen in de financiering, bijvoorbeeld als het COA de exploitatie doet of als de financiële kaders van de Spreidingswet gaan gelden. Bij de doorontwikkeling kan per locatie bekeken worden wat voor alle partijen de meest passende vorm van beheer en exploitatie is.

2 Juridisch kader, rollen en verantwoordelijkheden

In dit hoofdstuk wordt beknopt het juridisch kader en de verschillende rollen van partijen beschreven die een rol (kunnen) spelen bij de totstandkoming en uitvoering van de tijdelijke spoedopvang. Ter achtergrondinformatie is in bijlage 1 beknopt het normale asielproces beschreven dat asielzoekers volgen.

2.1 Juridisch kader

Het COA is juridisch eindverantwoordelijk voor het organiseren van de asielopvang (artikel 3 Wet COA). Het COA kan echter op grond van artikel 3b Wet COA met het college overeenkomen dat het college verantwoordelijk is voor de exploitatie van een opvangvoorziening. Dit wordt nu in het kader van tijdelijke spoedopvang verzocht aan gemeenten. Uitgangspunt bij de tijdelijke spoedopvang is dat gemeenten in praktische zin verantwoordelijk zijn voor exploitatie, begeleiding van asielzoekers, beheer van en voorzieningen op deze locaties. Het COA blijft verantwoordelijk voor plaatsing van asielzoekers en kan, al dan niet met behulp van de derde partijen zoals bijvoorbeeld het Rode Kruis, ondersteuning bieden bij de begeleiding. In paragraaf 2.3 worden de rollen en bijbehorende verantwoordelijkheden nader toegelicht. Een modelovereenkomst waarin deze verantwoordelijkheidsverdeling voor de tijdelijke spoedopvang-locatie is opgenomen treft u in bijlage 4. De realisatie en exploitatie van de tijdelijke spoedopvang door gemeenten geschiedt op vrijwillige basis, er is geen sprake van een gemeentelijke taak (medebewind).

Met de Spreidingswet is de mogelijkheid gecreëerd om een locatie als gemeente onder eigen verantwoordelijkheid of door een derde partij te laten exploiteren. De kaders waaronder dit kan plaatsvinden worden momenteel nog uitgewerkt.

In het kader van de realisatie van de opvang is ook een tijdelijke omgevingsvergunning nodig. Deze wordt afgegeven op grond van de Omgevingswet. Hierover is meer informatie te vinden in hoofdstuk 4.

2.2 Relatie met de Spreidingswet

De capaciteitsraming in het kader van de Spreidingswet is vastgesteld op 96.000 plekken. De plekken die nu in het kader van de acute opvangbehoefte zijn uitgevraagd, komen daar niet bovenop. Het totale aantal uit de capaciteitsraming blijft dus gelijk.

Conform de Spreidingswet dienen alle Commissarissen van de Koning voor 1 november 2024 een verslag in bij de staatssecretaris van JenV. Daarin staat hoe de gemeenten in de provincie er samen voor gaan zorgen dat er per 1 juli 2025 voldoende asielopvangplekken beschikbaar zijn. Als het gaat om het "meetellen" van plekken voor de Spreidingswet, gaat het dus om plekken die op 1 juli 2025 beschikbaar zijn.

Het verzoek aan gemeenten is (vooralsnog) om met spoed plekken beschikbaar te stellen tot 1 juli 2025. Het gaat dus in eerste instantie om een overbruggingsperiode, tot de plekken uit de Spreidingswet gerealiseerd zijn. Om ervoor te zorgen dat op korte termijn zoveel mogelijk plekken beschikbaar komen, vragen we nu ook om inzet van provincies die reeds aan hun opgave conform de Spreidingswet voldoen. Voor de verdeling verwijzen wij naar de brief die hiervoor op 15 april jl. is verstuurd.

Als de spoedopvang vóór 1 juli 2025 sluit, tellen de plekken niet mee voor de Spreidingswet. Indien de spoedopvang voor een langere periode kan worden ingezet, dus ook na 1 juli 2025, kan de locatie als de gemeente dat wil wél meetellen voor de Spreidingswet. De provinciale opgave kan dus ook (deels) worden ingevuld met spoedopvang. Ook plekken in paviljoens op rijksgronden en provinciale gronden kunnen hieronder vallen.

Locaties die in het kader van de spoedopvang worden gerealiseerd, kunnen ook in aanmerking komen voor de bonussystematiek van de Spreidingswet. Daarvoor gelden de vereisten die ook op reguliere opvang van toepassing zijn.

2.3 Rollen van partijen

Uitgangspunt bij de tijdelijke spoedopvang is dat COA en het college van burgemeester en wethouders overeenkomen dat het college verantwoordelijk is voor de exploitatie van de tijdelijke spoedopvang-locatie. Hieronder zijn de rollen en verantwoordelijkheden beschreven die als uitgangspunt kunnen dienen voor het vormgeven van deze overeenkomst.

2.3.1 Gemeenten

De gemeente is al dan niet met behulp van het COA of van derden, zoals het Rode Kruis, verantwoordelijk voor de tijdelijke spoedopvang-locatie, voor eten en drinken, schoonmaak en beveiliging. De gemeente is tevens verantwoordelijk voor de inrichting van de tijdelijke spoedopvang-locatie. De gemeente is ook verantwoordelijk voor de communicatie met omwonenden. Indien gewenst kan het COA hierbij ondersteunen. Daarover worden dan tussen COA en de gemeente maatwerkafspraken gemaakt. De gemeente verzorgt de dagelijkse begeleiding (al dan niet met ondersteuning vanuit COA). Hierbij hoort onder andere het organiseren van een tolkdienst, scholing en dagbesteding. Bij ontwikkeling en exploitatie van (grootschalige) locaties voor tijdelijke spoedopvang, kan de gemeente altijd in overleg met COA treden over de wijze waarop de exploitatie kan worden uitgevoerd en de samenwerking daarin.

2.3.2 COA

Het COA is eindverantwoordelijk voor de asielopvang. Het COA heeft de rol van landelijk coördinator van de tijdelijke spoedopvang. Het COA is ook verantwoordelijk voor de plaatsing van asielzoekers en kan ondersteuning bieden op de locaties. Het COA is tevens verantwoordelijk voor toegang tot medische zorg, verstrekkingen en financiering.

Het COA draagt zorg voor een ondersteunend asielzoekerscentrum in de regio of een mobiel team die vraagbaak is voor medewerkers van de locatie en voor asielzoekers en waar asielzoekers gebruik kunnen maken van ondersteuning. Daarnaast zorgt het COA voor een zorgpartij en is het COA beschikbaar voor afstemming over de bewoners op de locatie en projectcodes voor de declaraties.

2.3.3 Veiligheidsregio

De veiligheidsregio heeft geen formele rol bij de realisatie van de tijdelijke spoedopvang. Wel kunnen gemeenten – indien gewenst via de Provinciale Regietafels- de veiligheidsregio vragen om ondersteuning, bemensing en materiaal. Ook kunnen gemeenten zelf besluiten de structuur van de veiligheidsregio te gebruiken om locaties te openen. Veiligheidsregio's voeren wel hun reguliere taken uit. Indien een tijdelijke

omgevingsvergunning nodig is, heeft de veiligheidsregio een adviesrol in het vergunningsverleningstraject ten aanzien van brandveiligheid (bijv. bereikbaarheid, ontvluchting, NEN-normen, bluswatervoorziening, externe veiligheid etc.) en de GGD/GHOR als onderdeel van de veiligheidsregio een adviesrol ten aanzien van hygiëne (ventilatie, afval, leefbaarheid, legionella, ongedierte etc.).

2.3.4 *Provincie en Rijk*

Het rijk is stelselverantwoordelijk voor de asielopvang in Nederland. De provincies hebben geen formele rol hier. De Commissarissen van de Koning (CvK) spelen in de rol van Rijksorgaan via de Provinciale Regietafels een belangrijke rol bij de bestuurlijke afstemming binnen de provincie met betrekking tot het realiseren van opvangplekken in hun provincies.

De PRT's houden bij hoeveel tijdelijke spoedopvang-plekken zijn gerealiseerd. JenV monitort de voortgang en houdt PRT's op de hoogte van het totaal en de herijking van de benodigde plekken.

2.3.5 *Rode Kruis en Vluchtelingenwerk*

Het Rode Kruis kan ondersteuning bieden om de tijdelijke spoedopvang in te richten en begeleiding van bewoners te organiseren. Gemeenten kunnen hiervoor contact opnemen met het regionale contactpersoon van het Rode Kruis of mailen naar opvang@redcross.nl.

Vluchtenwerk Nederland helpt asielzoekers bij het voeren van hun procedures en kijkt mee op de omstandigheden waarin asielzoekers leven.

3 Inventarisatie en ontwikkeling van locaties

Bij tijdelijke spoedopvang ligt de focus op plekken die snel gerealiseerd kunnen worden. In de brief zijn al sporthallen genoemd, maar ook evenementenhallen, vergadercentra of lege kavels die geschikt kunnen worden gemaakt voor tijdelijke spoedopvang. Daarnaast gaat het bijvoorbeeld om oude gebouwen met woonfaciliteiten zoals ziekenhuizen of verzorgingstehuizen.

Vaak is er wel een beeld binnen de gemeentelijke organisatie over potentiële tijdelijke spoedopvang-locaties in de gemeente. Ook veiligheidsregio's kunnen hierover advies geven omdat ze hier veel ervaring mee hebben.

Naast nieuwe locaties is het raadzaam te onderzoeken of er binnen de gemeente bestaande opvanglocaties voor asielzoekers zijn die uitgebreid kunnen worden op basis van de huidige bestuursovereenkomst. In dat geval is het belangrijk om te schakelen tussen de gemeente en COA over de financiering, afhankelijk van wie de exploitatie doet. Ook kan gekeken worden of plekken beschikbaar zijn bij Oekraïne-opvang.

Zoals aangegeven is ook een tijdelijke omgevingsvergunning nodig. Geadviseerd wordt dit bij aanvang te controleren in verband met de haalbaarheid van de locatie, het adviesrecht van de gemeenteraad, de te volgen participatieprocedure en de te verwachten doorlooptijd en de aanvraag als gemeente snel te starten. Daarnaast is het goed alvast na te denken over de wijze waarop de omwonenden zullen reageren en betrokken worden. Zie ook hoofdstuk 6 over communicatie.

Als er potentiële tijdelijke spoedopvang-locaties in de gemeente zijn, kan contact worden opgenomen met COA op spoedopvang@coa.nl en dgm.opvang@minjenv.nl. Het COA kan helpen met de beoordeling of een locatie geschikt is voor tijdelijke spoedopvang, maar gemeenten kunnen dit ook zelf beoordelen. Bijlage 3 bevat een checklist als hulpmiddel hiervoor.

Ook kan geschakeld worden met lokale aannemers om te beoordelen of snel nutsvoorzieningen kunnen worden gerealiseerd. Daarnaast kan met het COA gekeken worden hoe de exploitatie georganiseerd zou kunnen worden. Hierin zijn verschillende varianten denkbaar, o.a. afhankelijk van het type locatie, het aantal opvangplekken de verwachte duur waarop de locatie beschikbaar is.

In samenspraak tussen gemeente en COA kan zoals aangegeven ook besloten worden dat het COA gaat exploiteren als noodopvanglocatie waarbij het COA de handreiking voor COA-noodopvanglocaties volgt.

4 Bestuurlijke besluitvorming

Het openen van een tijdelijke spoedopvang-locatie heeft impact op de omgeving. Bij opening van een dergelijke locatie gelden daarom wettelijke kaders, o.a. wat betreft besluitvorming door het gemeentebestuur, die moeten worden nageleefd. Tegelijkertijd gaat het bij tijdelijke spoedopvang om snelheid en tijdelijkheid in het realiseren van opvangplekken. Dit vraagt om een goede balans tussen snelheid van handelen en zorgvuldigheid van besluitvorming en richting de bewoners van de gemeente.

De realisatie van de tijdelijke spoedopvang door gemeenten geschiedt op vrijwillige basis, er is geen sprake van een gemeentelijke taak (medebewind). Daarom geldt voor de bevoegdheidsverdeling van de besluitvorming de Gemeentewet. In dit geval is de raad bevoegd om de besluiten te nemen die nodig zijn voor de realisatie van de tijdelijke spoedopvang op grond van artikel 147, lid 2, Gemeentewet. Het is namelijk aan de raad om besluiten te nemen over de invulling van de autonome ruimte van de gemeente. Het is aan het college om dit genomen besluit voor te bereiden en uit te voeren op grond van artikel 160, lid 1, Gemeentewet. De burgemeester is daarbij bevoegd om namens de gemeente te tekenen, op grond van artikel 171, lid 1, Gemeentewet vertegenwoordigt de burgemeester de gemeente namelijk in en buiten rechte.

De exploitatie van tijdelijke spoedopvang-locaties wordt geregeld op basis van een overeenkomst tussen de gemeente en het COA (zie bijlage 4 voor modelovereenkomst). De juridische grondslag voor het afsluiten van deze overeenkomst is artikel 3b van de Wet COA, dat door inwerkingtreding van de Spreidingswet aan de Wet COA is toegevoegd. Op grond van dit artikel kan het COA met het college van burgemeester en wethouders overeenkomen dat het college verantwoordelijk is voor de exploitatie van een tijdelijke spoedopvang-locatie. Gemeenten voeren daarmee zelf het dagelijkse beheer, soms in samenwerking met derde partijen. Het COA vervult een ondersteunende rol.

Los van het besluit van de gemeenteraad om tijdelijke spoedopvang te realiseren in samenwerking met het COA, zullen mogelijk ook andere besluiten moeten worden genomen. Denk hierbij aan een gedoogbeschikking voor wat betreft de strijdigheid met het omgevingsplan of de tijdelijke gebruikersvergunning. Het college is hiertoe bevoegd op basis van artikel 160 jo. 169 Gemeentewet.

In beginsel heeft de gemeente een verplichting tot handhaving wanneer er sprake is van 'strijdig gebruik' met het omgevingsplan. Als de tijdelijke spoedopvang-locatie niet past in het omgevingsplan moet daarom ofwel het omgevingsplan worden gewijzigd, een omgevingsvergunning worden verleend (OPA of BOPA), of er moet worden volstaan met het kortstondig gedogen van de afwijking van het omgevingsplan. Om locaties snel beschikbaar te krijgen, kan gekozen worden om voor tijdelijke spoedopvang in eerste instantie kortstondig te gedogen wegens strijdig gebruik met het omgevingsplan. Echter is het, vanwege de verplichting tot handhaving van de gemeente, slechts mogelijk om kortstondig te gedogen wanneer er sprake is van zogenaamde 'bijzondere omstandigheden'. Van bijzondere omstandigheden is sprake als (1) de situatie binnenkort legaal wordt (concreet zicht

op legalisering), (2) handhaven onredelijk zou zijn (evenredigheidsbeginsel), (3) handhaven oneerlijk is omdat in andere gevallen niet gehandhaafd wordt (gelijkheidsbeginsel) of (4) de overtreder is toegezegd dat wat hij deed mocht (vertrouwensbeginsel). Voor locaties waar direct asielzoekers opgevangen kunnen worden voor een langere periode kan, naast de gedoogbeschikking, meteen het traject voor de aanvraag en verlening van de tijdelijke omgevingsvergunning gestart worden. Met een gedoogbeschikking kan dan al direct gestart worden met de opvang van asielzoekers, ondanks dat de omgevingsvergunning nog niet is verleend, omdat in deze situatie concreet uitzicht is op legalisatie.

In de brief d.d. 15 april 2024 over de acute opvangsituatie in Nederland wordt benadrukt dat de reguliere opvanglocaties overvol zitten en er geen onderdak geboden kan worden aan asielzoekers. Voor de realisatie van locaties die slechts voor korte duur beschikbaar zijn voor asielopvang, zoals sporthallen, waarbij sprake is van strijdig gebruik met het omgevingsplan, kan daarom gekozen worden om kortstondig te gedogen omdat het onredelijk zou kunnen zijn in deze situatie te handhaven. Dit heeft met name te maken met de korte duur dat deze tijdelijke spoedopvang-locatie beschikbaar is. Het verlenen van de omgevingsvergunning zou wellicht zelfs langer kunnen duren dan de opvang zelf. Er is niet vastgelegd hoe lang deze 'bijzondere omstandigheid' kan voortduren, maar denk aan periodes van vier tot maximaal 12 weken. Bij een langere periode dient er concreet uitzicht te zijn op legalisatie. Uiteraard kunnen inwoners hierop een handhavingsverzoek indienen. Op basis daarvan neemt de gemeente een besluit en tegen dit besluit staat wel bezwaar en eventueel beroep open. Uiteindelijk beslist de rechter dan of dit voldoende grond is voor de opvang op de betreffende locatie en het terecht is dat de gemeente kortstondig gedooft, of dat het in deze situatie wel een plicht heeft tot handhaving.

Van belang is in ieder geval het proces rond besluitvorming goed uit te tekenen, ook in relatie tot de wijze waarop omwonenden betrokken worden. Helderheid over het te lopen proces zorgt ervoor dat alle partijen weten welke mogelijkheden er zijn om invloed uit te oefenen. De VNG heeft een [handreiking](#) over besluitvorming op opvang asielzoekers die hierbij een hulpmiddel kan zijn. Let wel dat het hierbij vooral gaat over de opening van reguliere locaties, terwijl voor spoedopvang snelheid van groot belang is. Van belang is de openbaarheid van een collegebesluit of raadsbesluit, omdat dan de buurt ook op de hoogte is.

Belanghebbenden hebben de mogelijkheid om tegen een beschikking van het gemeentebestuur te procederen. Dat wil zeggen dat de belanghebbenden binnen de wettelijk gestelde termijn (veelal 6 weken) tegen een beschikking in bezwaar (en later eventueel in beroep) kunnen gaan bij de gemeente. De rechter toetst dan uiteindelijk of de beslissing van het college over de realisatie van de spoedopvang-locatie gegrond was.

5 Exploitatie van de locatie

Wanneer het bestuurlijk proces binnen de gemeenten heeft geleid tot een aangewezen locatie die kan worden ingezet voor het realiseren van tijdelijke spoedopvang, kan deze definitief worden aangemeld bij het COA via spoedopvang@coa.nl en dgm.opvang@minjenv.nl. Na aanmelding via het e-mailadres vindt afstemming plaats over de aangeboden locatie. Hierna wordt voor het realiseren van de tijdelijke spoedopvang contact opgenomen door de regionale contactpersonen.

Op de website van de VNG staat informatie die gebruikt kan worden bij de opzet van een locatie en die bruikbaar is voor het opzetten van een spoedopvang. Zie hiervoor [deze link](#).

Verder wordt een juridische overeenkomst aangegaan tussen COA en de gemeente. Een modelovereenkomst is opgenomen in bijlage 4. Om een beeld te krijgen bij de ondersteuning van het COA is in bijlage 6 schematisch weergegeven hoe de processen intern bij het COA geregeld zijn.

5.1 Hoe weet je wie er komen?

Voor goede voorbereiding is het noodzakelijk te weten wie er komen op de locatie. Voordat bewoners aankomen op de tijdelijke spoedopvang zal de afdeling bewonerslogistiek van het COA afstemmen met de gemeente wie wanneer kan komen. Hierbij worden in ieder geval de namen, geboortedata etc. van de op te vangen asielzoekers doorgegeven. Alle bewoners zijn gescreend door de Vreemdelingenpolitie. Het vervoer naar de tijdelijke spoedopvang zal door COA geregeld worden via COA bewonerslogistiek, te bereiken op het emailadres: fbewonerslogistiekno@coa.nl.

5.2 Uitvoering van taken

Hieronder is een globale weergave aangegeven wat de verdeling van taken en verantwoordelijkheden op locatie rondom tijdelijke spoedopvang-locatie. Belangrijk is om in samenwerking tussen gemeente en het COA te zoeken naar manieren om de locatie zo goed en zo snel mogelijk te ontwikkelen.

	Gemeente	COA / Rijk	Opmerkingen
Locatie	✓		Ondersteuning door COA
Eten en drinken	✓		
Inrichting locatie	✓		Eventueel ondersteuning door COA
Schoonmaak	✓		
Beveiliging	✓		Gemeente verantwoordelijk, COA kan helpen met de organisatie
Personeel/Vrijwilligers	✓	✓	Gemeente verzorgt de dagelijkse begeleiding, COA ondersteunt wekelijks en bij specifieke processen
Tolkendienst	✓		Gemeente verantwoordelijk,

			COA kan hierbij helpen.
Afspraken Vervoer	✓	✓	COA regelt vervoer naar locaties en dat asielzoekers zich kunnen verplaatsen. Zie vervoer en reiskosten
Toegang tot medische zorg		✓	Zorg door GZA, Just4Care of Arts en Specialist, allen gecontracteerd door het COA. Uitgangspunt is dat COA de zorg overdag regelt en de zorg buiten kantooruren zo veel mogelijk aansluit in de regio.
Dagbesteding bewoners	✓		COA kan hierbij ondersteuning bieden.
Verstrekkingen aan bewoners		✓	
Financiering		✓	
Scholing	✓		Onderwijs voor leerplichtigen

5.3 Aandachtspunten

5.3.1 *Locatie*

Het gaat hierbij om het vinden en ontwikkelen van de locatie van de tijdelijke spoedopvang. Hoofdstuk 4 en 5 bieden meer informatie hierover. Denk ook aan het feit dat bewoners ingeschreven moeten worden op een locatie in de BRP. Hierdoor komen de poststukken automatisch op het juiste adres. Hiervoor heeft een locatie een BAG adres nodig, indien locaties dit niet hebben kan er gebruik gemaakt worden van een alternatief postadres.

5.3.2 *Eten en drinken*

Het heeft de voorkeur voor zowel locatie als bewoners dat bewoners zelf kunnen koken. Als ze dit zelf doen, krijgen bewoners een verstrekking hiervoor van het COA. Als er geen kookgelegenheid op locatie is, worden afspraken met cateraars gemaakt die meerdaags alles verzorgen.

5.3.3 *Inrichting locatie*

Voor de inrichting van de locatie zijn veel spullen nodig, zoals bedden, schermen, beddengoed etc. Zie hiervoor ook bijlage 2 met de checklist. Het is soms lastig om aan alles te komen. Het COA en de veiligheidsregio kunnen adviseren waar de spullen gehaald kunnen worden of soms zelf spullen leveren als deze in magazijnen beschikbaar zijn.

5.3.4 *Schoonmaak*

Insteek is dat bewoners zoveel mogelijk zelf schoon maken. Soms wordt dit aangevuld met schoonmaakdiensten voor de gemeenschappelijke ruimtes.

5.3.5 *Beveiliging*

Doorgaans zijn bij opvanglocaties voor asielzoekers beveiligers aanwezig. Het COA heeft contractpartijen die dit uitvoeren. Ook kan de gemeenten zelf beveiliging organiseren en daarvoor een partij inschakelen.

5.3.6 *Personeel*

Qua bemensing zijn doorgaans de volgende medewerkers/rollen nodig, uiteraard afhankelijk van de grootte van de locatie:

- Locatieleider.
- Ondersteunend locatieleider.
- Medewerkers die begeleiding geven aan bewoners, administratieve werkzaamheden uitvoeren en eventueel activiteiten organiseren als daar ruimte voor is.
- Huismeester/klussenrol.

Voor de bemensing van de locatie zijn verschillende opties om personeel te krijgen. De arbeidsmarkt is krap, dus dat vraagt inventiviteit. Er kan met eigen personeel gewerkt worden, inhuur van personeel, vrijwilligers of een mix ervan. Doorgaans zal personeel geworven moeten worden. Zowel het COA als de veiligheidsregio hebben ervaringen met werven van personeel voor opvanglocaties en kunnen wellicht bureaus aandragen die hierbij kunnen helpen. Voor vrijwilligers kan Rode Kruis mogelijk inspringen en advies geven. Het grotere AZC locatie of het mobiele team van het COA in de regio heeft ook een goed beeld van organisaties die zich graag inzetten voor de ondersteuning van asielzoekers.

5.3.7 *Tolkendienst*

Het COA heeft een uitgebreid netwerk van tolken waarvan gebruikt kan worden gemaakt. Gemeenten kunnen ook zelf kiezen van welke tolkdienst zij gebruik willen maken. Wanneer er een contract is afgesloten, kunnen gemeenten dit declareren.

5.3.8 *Afspraken vervoer*

Het vervoer naar tijdelijke spoedopvang-locaties wordt door de afdeling bewonerslogistiek van het COA georganiseerd. Het vervoer van de locaties naar afspraken in het kader van de , bijvoorbeeld met de IND, dient zoveel mogelijk via het openbaar vervoer te gebeuren. Het COA stelt hiervoor openbaar vervoer kaarten beschikbaar. Voor mensen die minder zelfredzaam zijn, kan door de locatie een taxi worden ingeschakeld. Kosten hiervoor kunnen bij het COA worden gedeclareerd.

Bij meer afgelegen locaties zonder directe toegang tot openbaar vervoer, kan samen met het COA onderzocht worden of een alternatieve vorm van vervoer kan worden gevonden zodat bewoners zich kunnen verplaatsen, bijvoorbeeld vervangend vervoer met busjes via een contractpartij.

5.3.9 *Medische zorg*

In principe zijn alle bewoners op de tijdelijke opvang vooraf medisch gescreend en is de insteek dat mensen met medische problematiek zo veel mogelijk in reguliere opvang zitten. Het COA regelt in overleg met zorgpartners de toegang tot eerstelijnszorg voor de bewoners van de spoedopvang. In eerste instantie zal dit via het GZA lopen. GZA heeft ook een landelijke Praktijnlijn via 088-1122112 die bewoners dag en nacht kunnen bellen voor medische spoed en overdag voor afspraken en consultatie. De praktijklijn wordt beheerd door doktersassistenten die met artsen kunnen overleggen.

Als het GZA de zorg niet kan leveren, wordt een andere partij, Just4Care, ingeschakeld. Indien die niet kunnen leveren, wordt Arts & Specialist ingeschakeld.

Alle partijen worden gecontracteerd door het COA. Wanneer er duidelijkheid is vanuit de contractpartij zal het COA en de contractpartij contact opnemen met de spoedopvang. Dit kan zowel op locatie als op een aangrenzend AZC plaatsvinden.

Ondanks deze inzet, kan een locatie voor asielopvang leiden tot extra druk op huisartsenposten in de omgeving als acute zorg geleverd moet worden en het bredere medische stelsel. Het is daarom handig om vooraf de zorginstellingen te informeren over de opening van de spoedopvang-locatie. Wanneer toch blijkt dat een bewoner ernstige medische problematiek heeft of krijgt tijdens het verblijf op de spoedopvang en de locatie daardoor niet geschikt is voor deze bewoner, kunt u de ingeschakelde huisartsenpraktijk vragen om met het COA een overplaatsing naar een reguliere COA-locatie te regelen. De arts kan dat per mail doen via FMBewonerslogistiekCNO@coa.nl.

Om te zorgen dat de ondersteuning van het COA zo goed mogelijk kan worden georganiseerd, is het van belang om de volgende informatie aan te leveren:

- Lokaal contactpersoon voor zorgpartij;
- Lokale contactmogelijkheid (24/7) voor Praktijklijn;
- Locatiegegevens;
- Apotheek (naam, adres, intercollegiaal nummer, edifact zorgmail postbus, AGB code, evt. email);
- Huisartsenpost (naam, adres, intercollegiaal nummer, evt. email);
- Spoedeisende hulp (naam, adres, intercollegiaal nummer, evt. email);
- Is er een telefoon aanwezig op de locatie voor bewoners om de Praktijklijn te bellen?;
- (verwachte) Openings- en sluitingsdatum;
- Bijzonderheden: bijvoorbeeld of er al lokale zorgaanbieders zijn aangesloten.

Let op Praktijklijn doet dit (alleen adviseren!):

- Inschakelen van een ambulance bij levensbedreigende situaties;
- De patiënt adviseren zich te melden bij de huisartsenpost;
- De patiënt adviseren zich tijdens openingstijden bij een huisarts te melden;
- De patiënt adviseren zich tijdens openingstijden bij een tandarts te melden;
- De patiënt een zelfzorgadvies geven (zoals het nemen van paracetamol).

5.3.10 *Dagbesteding bewoners*

Asielzoekers mogen tijdens de eerste 6 maanden van de asielprocedure nog niet werken. Het is daarom wenselijk om activiteiten aan te bieden die een zinvolle dagbesteding opleveren. Daarnaast kunnen bewoners helpen met schoonmaak en eventuele andere klussen op de tijdelijke spoedopvang-locatie. Verder is het raadzaam eventuele dagbestedingsactiviteiten over te laten aan vrijwilligers, bijvoorbeeld aan het Rode Kruis of door initiatieven uit de omgeving.

5.3.11 *Financiering*

Indien de gemeente de locatie realiseert en exploiteert is hiervoor de TGO regeling van toepassing. Dit houdt in dat de gemeente het vastgestelde forfaitaire bedrag van €150,- per plek per dag kan declareren of vergoeding van de daadwerkelijke kosten. Gemeenten kunnen deze kosten declareren bij COA. In een aparte brief wordt de wijze van declareren verder uitgelegd. In deze brief staan ook de contactgegevens voor verdere vragen omtrent facturatie en declareren.

Het kan zijn dat de financieringsvorm te zijner tijd wijzigt op basis van de doorontwikkeling van de locatie en afhankelijk van de periode dat de locatie blijft bestaan, bijvoorbeeld als COA de exploitatie overneemt.

5.3.12 Verstrekingen aan bewoners

Bewoners krijgen verstrekingen van het COA via een yoursafecard. Indien bewoners deze kaart bij aankomst op de tijdelijke spoedopvang nog niet hebben, zal het gekoppelde AZC deze zo snel mogelijk uitreiken. De hoeveelheid verstrekingen die een bewoner krijgt hangt af van de situatie op de tijdelijke spoedopvang- locatie m.b.t. het eten. Hieronder een overzicht.

Weekgelden per 1 januari 2024

weekgelden per persoon (in euro) per 1 jan 2024	omvang huishouden (= SOE)								
	1-2 personen			3 personen			4 of meer personen		
	leefgeld	eetgeld	totaal	leefgeld	eetgeld	totaal	leefgeld	eetgeld	totaal
Bewoners verzorgen zelf alle maaltijden:									
- volw assene	14,47	59,50	73,97	14,47	50,61	65,08	14,47	44,66	59,13
- kinderen < 18 jaar	14,47	49,49	63,96	14,47	42,07	56,54	14,47	37,10	51,57
- amv	14,47	59,50	73,97	-	-	-	-	-	-
Bewoners verzorgen zelf ontbijt en lunch maar hoofdmaaltijd niet:									
- volw assene	14,47	40,04	54,51	14,47	34,02	48,49	14,47	30,03	44,50
- kinderen < 18 jaar	14,47	34,44	48,91	14,47	29,26	43,73	14,47	25,83	40,30
- amv	14,47	40,04	54,51	-	-	-	-	-	-
Bewoners ontvangen alle maaltijden in natura:									
- volw assene	14,47	-	14,47	14,47	-	14,47	14,47	-	14,47
- kinderen < 18 jaar	14,47	-	14,47	14,47	-	14,47	14,47	-	14,47
- amv	14,47	-	14,47	-	-	-	-	-	-

5.3.13 Scholing

Als asielzoekers in een gemeente worden opgevangen, dan dient de gemeente voor onderwijs te zorgen. Hierbij maakt het niet uit wat de verblijfsstatus van de kinderen is, op welke locatie zij in Nederland verblijven en hoe lang de verblijfsduur op deze locatie is. In principe geldt dat kinderen binnen 3 maanden na aankomst in Nederland naar school kunnen en waar mogelijk eerder.

Insteek is dat de opvanglocatie, de gemeente en scholen zo snel mogelijk met elkaar in gesprek gaan. Samen zorgen zij ervoor dat kinderen die op de opvanglocatie verblijven naar school kunnen. Omdat kinderen in spoedopvang-locaties relatief kort op een plek zitten, kan het lastig zijn de scholing te organiseren. Bestaande scholen zitten vaak al vol en er is weinig ruimte voor extra groepen, onder meer door het lerarentekort. Belangrijk hierbij is de hulp in te roepen van de onderwijsafdeling bij een gemeente. Zij kunnen de mogelijkheden onderzoeken, bijvoorbeeld of plaatsing mogelijk is op scholen die aan een AZC gekoppeld zijn.

Het Ministerie van Onderwijs, Cultuur en Wetenschap (OCW) biedt hulp aan gemeenten en scholen bij het zoeken naar oplossingen voor het organiseren van onderwijs. Gemeenten kunnen hiervoor contact opnemen met de regiocoördinatoren nieuwkomersonderwijs. Zij vormen een brug tussen de gemeente en onderwijsbesturen om te ondersteunen bij het organiseren van nieuwkomersonderwijs. De regiocoördinatoren zijn te bereiken via: nieuwkomers@minocw.nl.

In een noodsituatie waarbij er te weinig onderwijsplekken zijn, kunnen gemeenten een aanvraag indienen bij het ministerie van OCW voor een tijdelijke nieuwkomersvoorziening. De wet tijdelijke nieuwkomersvoorziening (tnv) maakt het mogelijk om onder voorwaarden af te wijken van de gestelde onderwijs

kwaliteitseisen. Het indienen van een aanvraag voor een tijdelijke nieuwkomersvoorziening kan via de website van DUO.

6 Communicatie

In dit hoofdstuk wordt ingegaan op communicatie met omwonenden en met bewoners van de tijdelijke spoedopvang.

6.1 Omwonenden

Realisatie van een opvanglocatie in de omgeving kan impactvol zijn voor omwonenden en kan vragen oproepen. Het is belangrijk om als gemeente op zorgvuldige wijze te communiceren met omwonenden over de komst van een spoedopvang-locatie. De informatiebijeenkomst voor omwonenden is een gelegenheid om onzekerheid en zorgen te bespreken en voor gemeenten om vragen te kunnen beantwoorden waarom de tijdelijke spoedopvang wordt gerealiseerd. Juist omdat deze zorgen er kunnen zijn is het goed om tijdig in gesprek te gaan. Dit zal bijdragen aan het algemeen begrip en draagvlak. Vanuit het oogpunt van privacy en veiligheid is het praktisch om dit te doen voordat er asielzoekers op een tijdelijke spoedopvang-locatie verblijven.

Op de VNG-website is een handreiking te vinden met nuttige tips over het organiseren van dergelijke bewonersbijeenkomsten. Zie hiervoor [deze link](#).

Tips van medewerkers:

- Draai er niet om heen. Alles wat nog open ligt, staat ook ter discussie. Hoe duidelijker, hoe effectiever het gesprek gevoerd kan worden.
- Zorg voor een stevige gespreksleider, zodat je regie houdt op het gesprek. Vertel open, eerlijk en transparant over wat er gaat gebeuren. Neem daarvoor een kijkje achter de voordeur van de tijdelijke spoedopvang-locatie:
 - Wie komen hier wonen;
 - Hoe lang blijven deze mensen;
 - Wat doen zij de hele dag en hoe worden zij begeleid?
- Geef duidelijkheid over waar mensen terecht kunnen wanneer zij vragen hebben of bijvoorbeeld overlast ervaren. Is hiervoor een telefoonnummer/mailadres? Wat is de rol van de politie?
- Denk aan de opstelling van de zaal. Een theater-opstelling geeft een ander gesprek dan informele statafels waar mensen meer persoonlijke vragen kunnen en durven te stellen.

6.2 Bewoners van de opvang

Bewoners kunnen met allerlei vragen zitten en stellen die regelmatig aan mensen die werken op de tijdelijke spoedopvang-locaties. Het personeel op de tijdelijke spoedopvang-locatie zal in eerste instantie het aanspreekpunt zijn voor de bewoners. Bij elke tijdelijke spoedopvang-locatie wordt er door het COA een AZC-locatie gekoppeld (of een mobiel team). Voor meer inhoudelijke vragen kunnen bewoners bij het gekoppelde AZC of mobiele team terecht.

Voor de praktische zaken rondom de locatie is de gemeente aanspreekpunt. Het is handig om een regulier moment te plannen waar bewoners met praktische vragen terecht kunnen. Verder komen er mogelijk vragen voorbij over de procedure.

Asielzoekers kunnen zelf veel informatie online vinden. Er zijn folders van de IND over de procedure in verschillende talen. MyCOA is een praktische, digitale gids voor bewoners van het COA. Hierop is veel informatie te vinden over het wonen op een locatie, over de regels en gewoontes in Nederland, activiteiten rondom COA locaties en de verschillende stappen in de asielprocedure. Op deze punten kan altijd naar MyCOA verwezen worden. Ook is op MyCOA een Q&A-overzicht gemaakt voor bewoners van tijdelijke spoedopvang.

Afhankelijk van het aantal bewoners op de tijdelijke spoedopvang-locatie zal het COA op afgesproken tijden op de locatie langskomen om een informatiebalie open te stellen voor bewoners die met vragen zitten. Ook kan afgesproken worden met de gekoppelde COA-locatie dat bewoners naar deze gekoppelde locatie komen om gebruik te maken van de informatiebalie.

De asielzoeker doorloopt tijdens het verblijf in de tijdelijke spoedopvang-locatie de asielprocedure en zal hiertoe door de IND worden opgeroepen. De IND nodigt de asielzoeker uit voor een gehoor via een brief. De bestaande structuren zorgen ervoor dat asielzoekers op de juiste tijd en op de juiste plek zijn voor hun gehoor. Het is daarom prettig als de begeleiders erop toezien dat brieven van de IND op de locatie door bewoners in ontvangst worden genomen. Alle basisinformatie over de asielprocedure staat in de folder die de asielzoekers hebben gekregen bij hun voorregistratie. Zij krijgen hierbij soms begeleiding van een advocaat of van Vluchtelingen Werk Nederland. Als asielzoekers vragen hebben over de asielprocedure, kan verwezen worden naar Vluchtelingen Werk Nederland of naar een regulier informatiemoment dat het COA zal organiseren.

Het COA probeert zoveel mogelijk te voorkomen dat statushouders in de spoedopvang komen. Gegeven de acute situatie is het niet uit te sluiten dat dit toch gebeurt. Statushouders zijn niet meer in procedure bij de IND en kunnen in principe starten met inburgering, werk en andere activiteiten. Zij volgen daarmee een ander spoor dan de IND. Ze hebben doorgaans een gemeente waaraan ze gekoppeld zijn en die huisvesting voor hen moet regelen. Als de gemeente van de spoedopvang-locatie dezelfde gemeente is, kunnen stappen worden gezet voor de inburgering. Als dit niet het geval is, is het voor de persoon in kwestie lastig hiermee te beginnen. Bij vragen vanuit statushouders ondersteunt het gekoppelde AZC of het mobiele team van COA.

7 Incidenten

Op opvanglocaties kunnen soms incidenten plaatsvinden. Hieronder is aangegeven hoe hiermee omgegaan kan worden.

7.1 Incidenten met kleine of geringe impact

Bij incidenten met kleine of geringe impact, is de eerste stap contact zoeken met de gekoppelde COA locatie. Het is van belang dat de gekoppelde COA locatie op de hoogte is van het incident, zodat zij het incident ook kunnen verwerken in het bewonerssysteem. En zo nodig een piketmelding kunnen opmaken en/of – in geval een minderjarige slachtoffer is van een geweldincident of calamiteit - het incident melden t.b.v. eventuele melding bij de Inspectie Gezondheidszorg en Jeugd. Het COA kan handelingsperspectief bieden, evenals ondersteuning bij bijvoorbeeld het voeren van een correctiegesprek. Uitgangspunt bij incidenten met kleine of geringe impact is dat de bewoner blijft op de locatie en dat ter plekke gezocht wordt naar een wijze waarop dat mogelijk is. COA, Rode Kruis en VWN kunnen hierbij helpen. Wanneer de tijdelijke spoedopvang vermoedt dat het verblijf van de bewoner kan leiden tot incidenten met grote impact, kan de tijdelijke spoedopvang contact zoeken met de gekoppelde COA locatie om de situatie te beoordelen en indien nodig een overplaatsing te bewerkstelligen samen met bewonerslogistiek van het COA.

7.2 Incidenten met grote impact

Bij (herhaalde) overlast, waarbij de veiligheid op de tijdelijke spoedopvang-locatie ernstig in het geding is, is de eerste stap contact zoeken met de gekoppelde COA-locatie. Het is daarom van belang dat de gekoppelde COA-locatie op de hoogte is van het incident, zodat zij het incident ook kunnen verwerken in het bewonerssysteem. Daarna kan contact gezocht worden met FMBewonerslogistiekCNO@coa.nl. Zij beoordelen het incident en kunnen, bij vaststelling van de impact van het incident, een overplaatsing naar een andere locatie van het COA organiseren.

Het kan zijn dat mensen weer teruggeplaatst worden na een incident. Dat kan voor de medewerkers op tijdelijke spoedopvang-locaties lastig zijn. Als medewerkers dit lastig vinden, kunnen zij altijd hulp vragen bij COA of Vluchtelingen Werk Nederland.

Bij incidenten met grote impact kan sprake zijn van een strafrechtelijk vergrijp, bijvoorbeeld bij fysieke agressie of diefstal. In dat geval doet de locatieleider van een tijdelijke spoedopvang-locatie melding/aangifte bij de politie. Als inderdaad sprake is van een strafbaar feit wordt de zaak door de politie afgehandeld, eventueel door tot aanhouding over te gaan.

De tijdelijke spoedopvang-locatieleider brengt de gekoppelde COA locatie op de hoogte door middel van een incidentenrapportage. De gekoppelde locatie van COA kan hiervoor een format verstrekken. Daarna kan contact gezocht worden met FMBewonerslogistiekCNO@coa.nl. Zij beoordelen het incident en kunnen, bij vaststelling van de impact van het incident, een overplaatsing naar een andere locatie van het COA organiseren.

8 Informatielijnen en hulplijn voor medewerkers van gemeenten

De eerste lijn voor vragen en advies is de gekoppelde COA-locatie. Mocht dit niet lukken, dan kan er gebruik gemaakt worden van de COA Infolijn. Deze lijn is van maandag tot en met vrijdag tussen 08:30 en 17:30 bereikbaar op telefoonnummer 088-71 57 000 of per mail via info@coa.nl.

Als het om een situatie gaat waarbij je direct hulp nodig hebt, bel dan het alarmnummer 112 voor spoedeisende hulp. Bijvoorbeeld als jijzelf of iemand anders dringend medische hulp nodig heeft, of bij brand, of als mogelijke sprake is van een misdrijf. In situaties die geen directe spoed hebben kan de lokale politie via nummer 0900 – 8844 gebeld worden.

Hieronder staan ook de nummers van de regionale coördinatoren vermeld.

Noord (Friesland, Groningen, Drenthe): Yvonne van den Bosch - +316 25 74 27 07
Jesse van Ree - +316 50 18 78 70

Midden-Noord (Noord-Holland, Flevoland, Overijssel) – Yaron van Veldhuisen -
+316 31 10 65 25

Midden-Zuid (Zuid-Holland, Utrecht, Gelderland) – Giorgos Tsimarakis - +316 25 74
43 58

Zuid (Zeeland, Noord-Brabant Limburg) – Hamdi Suleyman - +316 21 26 76 23

Voor algemene vragen kan contact opgenomen worden met met het ministerie van Justitie en Veiligheid/ Directoraat Generaal Migratie via dgm.opvang@minjenv.nl en met COA op spoedopvang@coa.nl.

Bijlage 1 Het reguliere asiel- en opvangproces in Nederland

Aankomst

De meeste asielzoekers gaan in Nederland eerst naar Ter Apel. Daar melden ze zich bij het aanmeldcentrum van de Immigratie- en Naturalisatiedienst (IND). Daarna verblijven ze 3 tot 10 dagen in de centrale ontvangstlocatie in Ter Apel of Budel. Daar krijgen ze een medische intake, een tuberculosecontrole en het aanmeldgehoor van de IND. Het uitgangspunt is dat asielzoekers bij aanmelding in Ter Apel worden geregistreerd, een V-nummer hebben en een eerste medische screening hebben gehad voordat zij worden geplaatst in de spoedopvang. Daarmee zijn asielzoekers bekend bij de IND, het COA en andere betrokken partijen.

Voorregistratie bij de IND

De Immigratie- en Naturalisatiedienst maakt een foto, neemt een vingerscan (om na te gaan of iemand in Nederland al een procedure heeft lopen of heeft gehad) en noteert de volgende gegevens: naam, nationaliteit, geboortedatum, land van herkomst, meereizende gezinsleden en taal. Asielzoekers krijgen een 'loopbrief' mee. Met deze brief kunnen ze naar de volgende halte: het loket van de Vreemdelingenpolitie, dat ook op het terrein van het aanmeldcentrum in Ter Apel is gevestigd. Daarnaast krijgt de asielzoeker een folder mee met uitleg over de procedures en de rol van de Vreemdelingenpolitie en het COA. In principe volgt binnen 24 uur na aankomst in Ter Apel stap 2.

Registratie en identificatie bij de Vreemdelingenpolitie (AVIM)

De Afdeling Vreemdelingenpolitie, Identificatie en Mensenhandel (AVIM) neemt de vingerafdrukken van een asielzoeker en controleert identiteitsdocumenten. In deze stap wordt de asielaanvraag ondertekend en krijgt iemand een V-nummer, vergelijkbaar met een Burgerservicenummer. Registratie en identificatie van een deel van de asielzoekers gebeurt overigens in het Noord-Brabantse Budel. Vanwege de huidige situatie kan dit deel van de procedure in de praktijk nu langer duren dan gewenst.

Aanmeldgehoor

IND voert een aanmeldgehoor uit om te bepalen in welke asielprocedure de aanvrager valt. Ook wordt hier informatie verkregen wie de asielzoeker is, ook bijv. opleiding, reden asielaanvraag, waar de asielzoeker vandaan komt en hoe de asielzoeker is gereisd.

Vervolprocedure

Het COA biedt asielzoekers opvang en begeleiding tijdens de beoordeling door IND. Tijdens de asielprocedure vangt het COA asielzoekers op in verschillende soorten opvanglocaties.

Na de algemene asielprocedure gaan de meeste asielzoekers naar een asielzoekerscentrum (AZC). Op een normaal azc krijgen de bewoners eet- en leefgeld en koken ze zelf. In het azc worden veel activiteiten en diverse programma's aangeboden waarmee zij zich kunnen voorbereiden op hun toekomst. Alleenstaande minderjarige vreemdelingen (amv) worden opgevangen in speciale locaties voor jongeren. Daarnaast bestaat er noodopvang of andere soorten van opvang omdat de reguliere AZC te vol zitten. Hier worden asielzoekers in beginsel tijdelijk gehuisvest.

De asielprocedure eindigt met een besluit van IND. Grofweg ontstaan de volgende situaties:

- Asielzoekers met een verblijfsvergunning, ook wel 'statushouders' of 'vergunninghouders' genoemd. Zij mogen in een azc wonen totdat zij woonruimte krijgen in een gemeente.
- Asielzoekers van wie de IND de asielaanvraag verder beoordeelt in de verlengde asielprocedure.
- Afgewezen asielzoekers. Zij hebben nog maximaal 28 dagen recht op opvang in een azc. In die tijd kunnen ze hun vertrek voorbereiden. Als ze niet zelfstandig binnen die termijn vertrekken, kunnen ze verhuizen naar een locatie voor terugkeer naar het land van herkomst.

Terugkeer: vrijheidsbeperkend en gezinslocatie

Afgewezen asielzoekers gaan hun vertrek uit Nederland voorbereiden samen met Dienst Terugkeer en Vertrek. Soms worden deze asielzoekers verplaatst naar een vrijheidsbeperkende locaties. Gezinnen met minderjarige kinderen kunnen verhuizen naar een gezinslocatie als zij geen ander onderdak hebben.

Extra begeleiding en toezicht

Sommige asielzoekers kunnen niet zelfstandig in een azc wonen. Ze hebben bijvoorbeeld psychische problemen, missen vaardigheden of zorgen voor overlast. Voor hen zijn er twee soorten opvanglocaties: de intensief begeleidende opvang en de handhaving- en toezichtlocatie (HTL). Ook kunnen asielzoekers worden doorverwezen naar het Centrum voor Transculturele Psychiatrie Veldzicht.

Heel veel verschillende opvanglocaties

Elke opvanglocatie ziet er anders uit. Bewoners wonen in voormalige kloosters of voormalige gevangenissen en kazernes, soms in caravans of semipermanente woonunits. Soms staat een asielzoekerscentrum (azc) midden in de stad of juist in een dorp. Alle opvanglocaties van het COA staan op www.coa.nl. Voor meer inhoudelijke informatie kijk op <https://www.coa.nl/nl/opvanglocaties-tijdens-de-asielprocedure>. Een belangrijk criterium voor een geschikte opvanglocatie is de ligging van de locatie ten opzichte van voorzieningen, zoals onderwijs, openbaar vervoer en winkels. Ook de investering die nodig is om de locatie aan te passen aan de wettelijke eisen die gesteld zijn aan het inrichten van een opvanglocatie speelt een belangrijke rol.

Bijlage 2 Belangrijkste vormen van opvang

Asielzoekerscentra (reguliere opvang)

In beginsel worden alle asielzoekers in asielzoekerscentra (azc) opgevangen tijdens de behandeling van de asielprocedure, dit wordt ook wel reguliere opvang genoemd. Dit zijn vaak grootschalige locaties waarin veel asielzoekers gehuisvest zijn, veel voorzieningen aanwezig zijn zoals recreatieruimtes, toegang tot onderwijs/cursussen, taallessen en activiteiten. De meeste ketenpartners zoals de IND, DT&V en de vreemdelingenpolitie (AVIM) zijn vaak structureel aanwezig op deze locaties. Ook VluchtelingenWerk is vaak aanwezig om ondersteuning te bieden. De locaties worden geëxploiteerd van het COA op basis van duurzame overeenkomsten.

Noodopvang (NO)

Wanneer reguliere opvangplekken niet voldoende plekken bieden om te voldoen aan de vraag naar bedden dan vangt het COA asielzoekers tijdelijk op in de noodopvang (NO). Noodopvanglocaties worden door het COA in samenwerking met gemeenten op vrijwillige basis ingezet, waarbij de exploitatie bij het COA ligt. Voor de NO worden goede afspraken gemaakt tussen COA en gemeente over de voorwaarden, zoals over de voorzieningen, leefbaarheid en veiligheid in de omgeving.

Noodopvanglocaties zijn tijdelijke opvanglocaties van het COA met een doorgaans lager kwaliteits- en voorzieningenniveau dan reguliere opvang. Dit zijn bijvoorbeeld evenementenhallen, leegstaande kantoren, recreatiewoningen, (cruise)schepen of tijdelijke paviljoens. In NO kan niet helemaal dezelfde opvang geboden worden als in onze reguliere locaties van het COA. Bewoners hebben soms minder privacy, minder gelegenheid om zelf te koken en minder zinvolle dagbesteding. Het streven is daarom dat bewoners zo kort mogelijk op deze locaties verblijven. Omdat er echter al lange tijd een dringend tekort is aan opvangplaatsen verblijven er nu ook bewoners die met de asielprocedure zijn gestart of de procedure al hebben doorlopen. Er zitten dus ook statushouders in de noodopvang die wachten op een woning in de gemeente. Zij verblijven vaak langer bij het COA vanwege krapte op de woningmarkt.

Crisisnoodopvang (CNO)

Bij een tekort aan reguliere opvangplekken en noodopvangplekken kan het uiteindelijk zo zijn dat crisisnoodopvang noodzakelijk is. Het COA kan dan haar wettelijke taak niet meer volledig uitvoeren: iedere asielzoeker de opvangplek bieden waar hij recht op heeft. In dat geval moet voorkomen worden dat asielzoekers op straat komen te slapen en dat de openbare orde & veiligheid in het geding komt.

Iedere burgemeester van een gemeente besluit formeel zelf over het verzoek tot inzet van CNO en wordt hierbij ondersteund door de veiligheidsregio waaronder de gemeente valt. Crisisnoodopvanglocaties zijn in beginsel opvanglocaties voor zeer korte duur (maximaal 7 dagen) met een laag kwaliteits- en voorzieningenniveau die in beginsel geëxploiteerd worden door de gemeente. Dit zijn bijvoorbeeld evenementenhallen, leegstaande kantoren, recreatiewoningen, schepen of tijdelijke paviljoens.

De burgemeester van een gemeente kan op grond van artikel 172 jo. 175 van de Gemeentewet zelfstandig een besluit nemen over de inzet van crisisnoodopvang bij

(dreiging van) ernstige wanordelijkheden binnen zijn. Dit kan bijvoorbeeld zijn omdat mensen anders op straat komen te slapen. Het besluit om crisisnoodopvang te openen kan slechts worden genomen wanneer dit een reactie is op een concrete verstoring van de openbare orde in de eigen gemeente of in geval van concrete vrees daarvoor. Het doel van de in te richten crisisnoodopvang is dan immers om plek te vinden voor de asielzoekers die op dat moment op straat komen te slapen in die specifieke gemeente. Dat in Ter Apel mogelijk sprake is problemen met de openbare orde als gevolg van het tekort aan opvangplekken aldaar, maakt niet dat de burgemeester van een andere gemeente in zijn gemeente openbare orde-bevoegdheden kan inzetten.

Tijdelijke gemeentelijke opvang (TGO)

De crisisnoodopvanglocaties die zijn geopend n.a.v. de oproep die werd gedaan in de zomer van 2021, werden gecoördineerd door de veiligheidsregio's. Het COA heeft deze coördinatie op 1 juli 2023 echter van de veiligheidsregio's overgenomen. Gegeven de aanhoudende druk op de opvang werd gekeken of deze crisisnoodopvanglocaties doorontwikkeld konden worden. Aan de hand daarvan is een aantal crisisnoodopvanglocaties voortgezet. De crisisnoodopvanglocaties waarvan het kwaliteits- en voorzieningenniveau goed genoeg was zijn doorontwikkeld naar noodopvanglocaties en deze worden geëxploiteerd door het COA. Voor een ander deel van deze crisisnoodopvanglocaties is de exploitatie op eigen verzoek bij de gemeenten komen te liggen. Deze vorm van opvang wordt daarom tijdelijke gemeentelijke opvang (TGO) genoemd.

De exploitatie van tijdelijke gemeentelijke opvanglocaties wordt vastgelegd in een bestuursovereenkomst tussen de gemeente en het COA. Een juridisch kader voor het afsluiten van deze bestuursovereenkomsten ontbrak hiervoor nog, echter is met de inwerkingtreding van de Spreidingswet artikel 3b aan de Wet COA toegevoegd, waarin de juridische grondslag voor exploitatie door gemeenten van een opvanglocatie middels deze bestuursovereenkomsten is geregeld. Middels dit artikel kan het COA met het college overeenkomen dat het college verantwoordelijk is voor de exploitatie van een opvangvoorziening. Gemeenten voeren op deze locaties dus zelf het dagelijkse beheer, soms in samenwerking met derde partijen. Het COA vervult wel een ondersteunende rol. Hoe deze ondersteunende rol er precies uit ziet en op welke manier verantwoordelijkheden kunnen worden verdeeld en afgesproken wordt op dit moment nader uitgewerkt. Ook de kaders voor het kwaliteits- en voorzieningenniveau binnen deze gemeentelijke opvanglocaties worden op dit moment nader uitgewerkt. Zo kunnen gemeenten straks ook langdurig opvanglocaties exploiteren, zogeheten Gemeentelijke Opvang (GO).

Bijlage 3 Checklist bij het zoeken naar locaties

Hieronder is een aantal specificaties aangegeven waarvan het prettig is als de locatie daaraan kan voldoen. Dit is richtinggevend. Gegeven de acute situatie waarin om spoedopvang wordt gevraagd, kan het zijn dat niet aan alle specificaties kan worden voldaan.

Ruimten

- Werk- en overlegruimte medewerkers en partners (Zorg/VWN/COA)
- Zichtbare plek beveiliging (portocabin mogelijk)
- Opslagruimte voor etenswaren. Inclusief koeling
- Opslagruimte voor hygiënemiddelen van bewoners
- Slaapvertrekken
- Sanitair
- Recreatieruimtes; ook voor de avonden en slecht weer
- Etensuitgifte
- Goederenuitgifte (persoonlijke hygiëne, etc.)
- Infobalie bewoners
- Gespreksruimten met tolkentelefoon

Facilitair

- Goederen hygiëne; tandenborstels, zeep, luiers, etc.
- Afvalcontainers in sanitaire ruimten
- Bedden, matrassen, kussens, dekens etc.
- Postermateriaal, printer, stiften
- Verwarming vertrekken
- Opties in mate van verlichting vertrekken
- Wifi, zeer stevig netwerk voor bewoners
- Ruim voldoende oplaadpunten telefoons bewoners
- Schoonmaakmiddelen
- Communicatiemiddelen medewerkers (telefoons, computers en portofoons)
- Gescheiden netwerk voor medewerkers (overbelasting)
- Parkeerruimte medewerkers, vrijwilligers, hulpdiensten, partners en bezoekers.

Bijlage 4 Modelovereenkomst

Samenwerkingsafspraken tijdelijk spoedopvang in de vorm van tijdelijke gemeentelijke opvang

1.

De gemeente xx, gevestigd te xx, vertegenwoordigd door de heer / mevrouw xx, burgemeester, hierna te noemen de gemeente

en

2.

Het Centraal Orgaan opvang asielzoekers, gevestigd aan de Rijnstraat 8 te Den Haag, hierbij vertegenwoordigd door de xx

Overwegende dat:

- Het COA tot kerntaak heeft de opvang en begeleiding van vreemdelingen;
- De Commissaris van de Koning de gemeenten binnen de provincie heeft verzocht bij te dragen aan het creëren van extra opvangplaatsen;
- Het ministerie van Justitie en Veiligheid in een brief aan de staatssecretaris op 15 april jl. een aanvraag heeft gedaan voor tijdelijke spoedopvang.
- De gemeente bereid is mee te werken aan de opvang van vreemdelingen binnen de gemeente;
- De gemeente bereid is de opvang en begeleiding van vreemdelingen te verzorgen door middel van een Tijdelijke Gemeentelijke Opvang;
- De gemeente xx te xx bereid heeft gevonden een locatie op korte termijn ter beschikking te stellen.
- De gemeente afspraken maakt met de eigenaar en leveranciers van diensten om te komen tot opvang op de locatie van xx
- Het COA zorg draagt voor de komst van de vreemdelingen wanneer de opvangvoorziening gereed is; De vreemdelingen vooraf geregistreerd worden door het COA en een medische screening hebben gehad;
- Het COA de medische ondersteuning voor vreemdelingen regelt;
- De gemeente en het COA een optimaal functioneren van de opvanglocatie in de plaatselijke gemeenschap en in relatie tot de betrokken dienst en instellingen willen bewerkstelligen;

Besluiten de gemeente en het COA tot het aangaan van een samenwerking met betrekking tot de opvang van vreemdelingen met inachtneming van de onderstaande bepalingen:

Artikel 1 - Definities

In deze overeenkomst wordt verstaan onder:

- a) Vreemdeling: de persoon die in de opvanglocatie van het COA wordt opgevangen, zoals bedoeld in artikel 3 van de Wet Centraal Orgaan opvang asielzoekers. Het betreft hier zowel asielzoekers, als bewoners die een verblijfsvergunning hebben maar nog geen reguliere huisvesting in een gemeente hebben;
- b) Capaciteitsplaatsen: plaatsen in een opvanglocatie beschikbaar voor de opvang van asielzoekers, zoals bedoeld in artikel 1 onder b van het Faciliteitenbesluit opvangcentra;
- c) Opvanglocatie: een opvangvoorziening waarin opvang wordt geboden aan vreemdelingen. Hieronder valt spoedopvang in de vorm van een tijdelijke Gemeentelijke opvang voor vreemdelingen.

- d) Datum van ingebruikname: de datum waarop de eerste vreemdeling gebruik maakt van de opvanglocatie;
- f) TGO: Tijdelijke gemeentelijke opvang onder eigen regie van de gemeente.

Artikel 2 – Opvanglocatie

- 2. De gemeente opent omstreeks xx een TGO op de locatie van xx te xx.
 - a. Deze TGO-locatie blijft tot xx beschikbaar voor de opvang van asielzoekers;
 - b. Deze TGO-locatie heeft een maximale capaciteit van xx opvangplaatsen;

Artikel 3 – Verantwoordelijkheden

- 1 De gemeente is verantwoordelijk voor het bieden van een deugdelijk onderdak en zorgt voor een adequate aanpassing, inrichting en instandhouding van de TGO in overeenstemming met de ter zake geldende wettelijke en gemeentelijke regelgeving.
- 2 De gemeente draagt zorg voor de dagelijkse begeleiding op de TGO.
- 3 De gemeente is verantwoordelijk voor communicatie en informatievoorziening over de TGO naar de inwoners van de gemeente en andere betrokkenen. Het COA zal de gemeente hierin desgevraagd ondersteunen.
- 4 De gemeente draagt zorg voor de fysieke en sociale veiligheid op de TGO.
- 5 De gemeente spant zich in voor het voorzien van onderwijs aan de leerplichtige kinderen die in de TGO verblijven.
- 6 Het COA is verantwoordelijk voor een goede toegankelijkheid tot de huisartsenzorg op de TGO.
- 7 Het COA is verantwoordelijk voor de plaatsing van de asielzoekers en de statushouders.
- 8 Het COA draagt zorg voor een overplaatsing binnen 72 uur wanneer er sprake is van ernstige overlast.

Artikel 4 – Financiering

- 1 De gemaakte kosten voor de gemeente verbanden houden met de TGO worden geheel vergoed door het COA conform de financiële regelingen van de CNO;

Artikel 5 – Looptijd van de overeenkomst

- 1. De samenwerkingsafspraken worden aangegaan voor de periode tot ultimo xx; De ingebruikname van de locatie xx te xx, is voorzien op xx en eindigt uiterlijk xx.
- 2. De overeenkomst eindigt van rechtswege na het verstrijken van de in lid 1 genoemde periode.

Artikel 6 – Overige bepalingen

In situaties waarin deze overeenkomst niet voorziet of in geval van geschillen, de uitleg en/of de uitvoering ervan, zullen partijen een maximale inspanning verrichten om deze geschillen in onderling overleg op te lossen.

Aldus opgemaakt en ondertekend,
xx

Gemeente xx,

COA

Xx
Burgemeester

xx

Bijlage 5 Praktische tips

Algemene tips

- Zoek binnen de groep volwassen bewoners ook vrijwilligers. Bijvoorbeeld bewoners die Engels spreken en die ook als tolk op kunnen treden tussen de medewerkers/vrijwilligers van de gemeente en de bewoners. Let op dat dit geen te grote belasting is voor de betrokken bewoner.
- Maak gebruik van een host (gastvrouw/gastheer) door bewoners. Herkenbaar gekleed.
- Lokale organisaties van vreemdelingen en statushouders in de gemeente kunnen mogelijk ook een rol spelen, bijvoorbeeld als tolk.
- Maak een voor allen zichtbaar rooster waarop de tijden van maaltijden en activiteiten staan en zorg dus dat de activiteiten niet gelijktijdig met de maaltijden plaatsvinden en dat er voldoende tijdsruimte is tussen maaltijden en activiteiten.
- Belangrijk om een niet al te vol programma dagbesteding te geven, mensen zijn vaak moe en moeten nog even landen.
- Geen voorlichting op de eerste dag. Dat is te veel voor de bewoners. Activiteiten voor kinderen is belangrijk (indien aanwezig).
- Laat activiteiten indien mogelijk begeleiden door een gemengd team van gemeente en gemeentelijke vrijwilligers en vrijwillige bewoners. De plaatselijke vrijwilligerscentrale kan hierbij een rol spelen.
- Zorg voor duidelijk afspraken en regels naar de vrijwilligers toe. Wat kan wel en wat is niet mogelijk (verwachtingen).
- Zorg voor een locatie met Wi-Fi (en oplaadmogelijkheden voor mobiele telefoons), dit is onmisbaar voor ook deze doelgroep. Indien mogelijk enkele pc's voor het zoeken van informatie, onderhouden contacten etc.
- Als de spoedopvang locatie in nabijheid van een COA-locatie is: bekijk of COA-medewerkers van die locatie nog ideeën hebben. Maak een koppeling met de dichtbijzijnde locatie of het mogelijk is om ondersteund te worden.

Veiligheid en leefbaarheid

- Het verblijf in de spoedopvang moet uiteraard veilig en leefbaar zijn. Voor iedere bewoner, voor iedere medewerker en vrijwilliger en voor iedere omwonende. In deze paragraaf enkele opmerkingen over de wijze waarop de veiligheid en leefbaarheid op een spoedopvang kan worden geborgd en wat bijdraagt aan een veilig en leefbaar verblijf.
- Een **goede voorbereiding** met als inzet een voorspelbare omgeving voor zowel bewoners, medewerkers, beveiliging, vrijwilligers, hulpdiensten, omgeving en de gemeente helpt om de spoedopvang beheersbaar te kunnen voeren.
- Het is belangrijk dat een gemeente **regie** heeft. De informatievoorziening speelt hierbij een belangrijke rol. Zo is het belangrijk te weten wie er binnen de locatie aanwezig is. Zowel
- de bewoners, de medewerkers en vrijwilligers als de bezoekers. Zorg daarom dat registratiemiddelen aanwezig zijn, die ook vooraf zijn getest. Zorg tevens voor de aanwezigheid van voldoende en goed werkende communicatiemiddelen zoals portofoons, telefoons en computers.

- Van belang is dat er vooraf duidelijke afspraken zijn gemaakt welke rollen de verschillende medewerkers, beveiliging en vrijwilligers vervullen. Wie doet wat. Wie is waar verantwoordelijke voor. Wat kan helpen is het organiseren van voldoende overlegmomenten.
- **Incidenten**; doordat er veel mensen op elkaar zitten, is het belangrijk dat alle medewerkers en vrijwilligers hun rol kennen bij eventuele incidenten. Weten wat ze moeten doen in het geval van een incident. Een 'protocol' kan daarbij behulpzaam zijn.
- Bewoners hebben vaak een moeilijke reis achter de rug en een onzekere toekomst voor zich. Het is prettig als er een **luisterend oor** is, als de bewoner gezien en gehoord kan worden. Regel in dat deze aandacht er zal zijn. Spreek met vrijwilligers en medewerkers duidelijk af wat de grens is in de betrokkenheid.
- Bespreek met elkaar wat het betekent om bewoners op te vangen met zeer verschillende achtergronden en spreek af dat je als organisatie een **neutrale houding** aanneemt. Bespreek met elkaar wat dat betekent en hoe je elkaar hier scherp op houdt.
- Bewoners brengen veel tijd door op de spoedopvang. Een van de voorwaarden om e.e.a. zo leefbaar mogelijk te maken is het aanbieden van **activering**.
- Er wordt veel gevraagd van bewoners in een spoedopvang. Het is voor bewoners prettig als er **duidelijke omgangsregels** zijn. Hang deze in verschillende talen en beelden op zichtbare plekken. Te denken valt hierbij aan slaaptijden (wanneer is het rustig), verbod van gebruik van drank en drugs, betekenis van het non-discriminatiebeginsel van artikel 1 Grondwet, etc.
- Het is hierbij belangrijk dat **aanwijzingen** van medewerkers ten alle tijden opgevolgd worden. Dit betekent ook dat het team op de locatie elkaar moet kunnen aanspreken. Bespreek daarom vooraf, en tijdens de uitvoering, of en hoe een veilige werkklimaat om elkaar aan te spreken geborgd wordt.
- Als algemene regel kan gesteld worden dat het belangrijk is om als team er voor te zorgen dat er **voldoende medewerkers** op de werkvloer aanwezig zijn. Bedenk vooraf hoe alle verschillende taken onder elkaar worden toebedeeld, en houd er rekening mee dat enkele medewerkers een vrije rol hebben om met name ook het toezicht te borgen.

Soorten activiteiten

- Volwassen bewoners kunnen samen met medewerkers/ vrijwilligers meehelpen bij de (noodzakelijke) werkzaamheden in de spoedopvang. Denk bijvoorbeeld aan het helpen bij de verstrekking of bereiding van maaltijden, opruimen na afloop van de maaltijden en bij de activiteiten voor kinderen.
- Kies voor laagdrempelige niet talige activiteiten die voor een grote groep toegankelijk zijn.
- Laat lokale clubs en verenigingen die activiteiten organiseren die zij normaal ook doen en waar ze dus ervaring mee hebben; dus leraren van de plaatselijke muziekschool een muziekactiviteit, de trainers van sportclubs een sportevenement en de docenten van de dans- school een dansbijeenkomst en de knutselclub een creatieve sessie etc. Eventueel samen met vrijwilligers uit de bewonersgroep. Nb; vrijwilligers van lokale

verenigingen zullen vaak ook in het bezit zijn van een VOG. Ook fysieke buitenactiviteiten als bijvoorbeeld wandelen kunnen worden ondernomen.

- Een eerste kennismaking les met de Nederlandse taal en de Nederlandse samenleving kan een optie zijn.
- Er zijn ook sportieve activiteiten waarvoor geen materiaal nodig is, bijvoorbeeld een training met lunges, squaten, opdrukken of balansoefeningen.
- Denk aan ander materiaal waarmee bewoners individueel bezig kunnen zijn. Bijvoorbeeld boeken in het Engels/Arabisch.
- Deel puzzelboekjes uit met sudoku's etc. voor volwassenen en oudere kinderen.

Specifiek voor kinderen

- Organiseer de activiteiten op of in de directe nabijheid van de locatie zodat met name kinderen niet onnodig op een onbekende plek aan het verkeer hoeven deel te nemen.
- Organiseer nooit activiteiten in of rond water, de meeste bewoners kunnen niet zwemmen.
- Organiseer geen activiteiten waarvoor het noodzakelijk is vooraf een veiligheidsinstructie te geven, het risico dat dit niet begrepen wordt is te groot.
- Bedenk dat bij activiteiten voor volwassen bewoners er mogelijk opvang voor kinderen nodig is omdat het anders voor ouders niet mogelijk is om deel te nemen. Hiervoor kan een speciaal deel van de ruimte gebruikt worden waar medewerkers met ouders op kinderen passen en er speelgoed voor de kinderen beschikbaar is. Denk hierbij aan knuffels, blokken, speelgoedauto's, puzzels ed.
- Belangrijk is dat deze ruimte veilig is voor de kinderen. Let op scherpe randen, scherpe voorwerpen, snoeren e.d. Belangrijk is ook dat volwassenen niet alleen met de kinderen zijn maar dat er altijd in duo's wordt gewerkt. Het liefst met een medewerker of Nederlandse vrijwilliger met VOG.
- Zorg bij kinderen voor activiteiten die bij de leeftijd passen. Denk aan knutselactiviteiten, puzzels (voor verschillende leeftijden), sport- en spel activiteiten. Zorg dat er verschillende tijden zijn voor activiteiten voor verschillende leeftijdsgroepen. Bijvoorbeeld dus niet alle leeftijden bij elkaar voor een knutselactiviteit.
- Voor kinderen kan een fysieke activiteit (bijvoorbeeld kinderdisco, stoelendans) er mogelijk voor zorgen dat zij daarna rustiger zijn omdat zij hun energie op goede manier hebben ingezet. Probeer een aparte ruimte te creëren voor fysieke activiteiten voor de kinderen, het liefst buiten zodat er geen ergernis ontstaat bij de volwassenen.
- Kinderen hebben een korte spanningsboog. Biedt dus veel verschillende korte activiteiten aan.
- Geef indien mogelijk kinderen bij binnenkomst een klein welkomstpresentsje (passend bij de leeftijd) zodat zij zich ook nog gewoon kind kunnen blijven voelen.
- Makkelijk te realiseren activiteiten: Leg op een tafel voor kinderen kleurplaten en stiften/ potloden neer. Eventueel aangevuld met knutselspullen voor een knutseltafel.

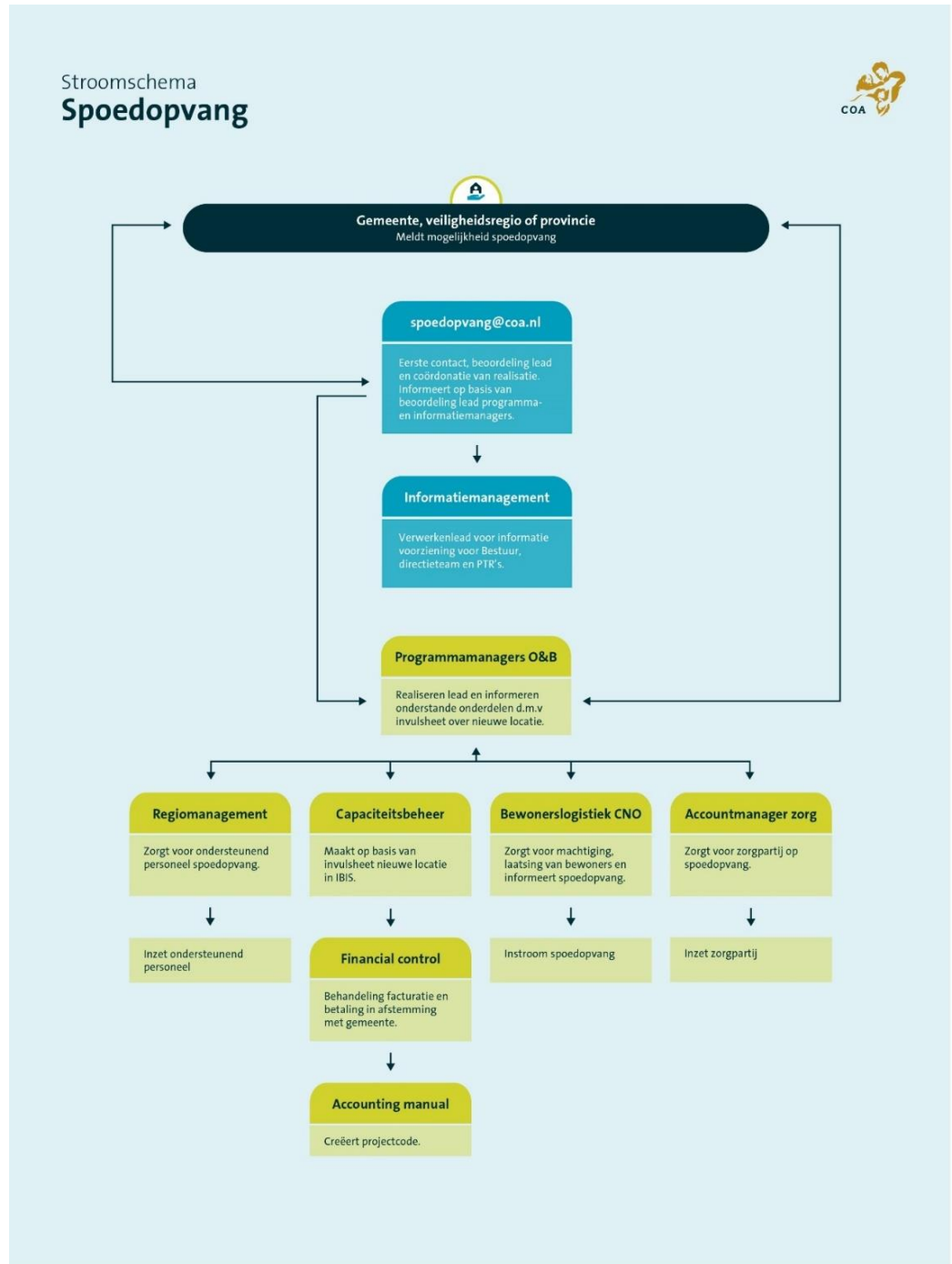
Kleding en speelgoed

De ervaringen in 2015 en 2016 leren dat de inrichting en inzet van een locatie voor spoedopvang in een gemeente vele mooie maatschappelijke initiatieven doen ontstaan. Zoals het beschikbaar stellen en verstrekken van kleding en speelgoed. De ervaringen in 2015 en 2016 leren ook dat het aanbod hiervan overweldigend kan zijn, en zelfs zo groot dat er meer kleding en speelgoed beschikbaar wordt gesteld dan nodig is. Het advies is om een duidelijke plek af te spreken waar kleding en speelgoed kan worden afgegeven, en van waaruit de kleding en het speelgoed aan bewoners wordt verstrekt. Een (her)kenbaar distributiepunt derhalve. Het advies daarbij is ook om duidelijk vast te leggen op welke momenten 'de uitgifte' van kleding en speelgoed aan bewoners mogelijk is, en hierbij te zorgen voor een eerlijke verdeling. Ook om te voorkomen dat bewoners hier 'handel mee bedrijven'.

Afval

Het advies is om binnen uw gemeente met het lokale afvalverwerkingsbedrijf afspraken te maken over extra momenten waarop het afval van de spoedopvang kan worden afgehaald.

Bijlage 6 Stroomschema interne organisatie COA



Schema aanmelden spoedopvang-locaties en proces COA, 16 april 2024.

Tabeltitel

Titel	Titel	Titel
Tekst	Tekst	Tekst