

Cultuurkader Delft 2021 - 2030

Cultuur, motor van
Delft in ontwikkeling



**Gemeente Delft**



Inhoud

Voorwoord	3	3. Focus van het cultuurbeleid	10	Bijlagen	37
1. Cultuur in Delft verbindt, juist nu	5	3.1 Meedoen met Cultuur: oog voor inclusie, verbinding en talentontwikkeling	12	Bijlage 1 Evaluatie Cultuurkader 'Focus op Cultuur'	38
Een uitdagende tijd	6	3.2 Stedelijke Aantrekkelijkheid: cultuur als motor van een stad in ontwikkeling	19	Bijlage 2 Onderzoek cultuurparticipatie Delftenaren	39
Cultuur als motor van een stad in ontwikkeling	7	3.3 Cultuur & Innovatie: waar cultuur, wetenschap en Delft elkaar ontmoeten	28	Bijlage 3 Externe oriëntatie cultuurkader	40
2. Naar een geactualiseerd cultuurkader	8	4. Uitvoering en middelen	32	Bronnen	43
		4.1 Uitvoeringsagenda	33		
		4.2 Middelen	34		
		4.3 Monitoring en evaluatie	36		



Voorwoord

Delft kan niet zonder cultuur.

Cultuur geeft kleur aan het leven, brengt mensen samen, laat mensen nieuwe dingen ontdekken en boven zichzelf uitstijgen. Cultuur in Delft is inclusief, past bij ons dna en maakt de stad aantrekkelijk om in te wonen, te werken en te bezoeken.

Om als stad aantrekkelijk te zijn voor bewoners en bezoekers, hebben wij dan ook een passend cultureel voorzieningsniveau nodig. Dit geldt voor de binnenstad en de wijken, nu en ook in de toekomst. In dit cultuurkader 2021-2030 geven we aan hoe we dat willen bereiken.

Het cultuurkader is opgesteld tijdens de coronapandemie – een tijd waarin de cultuursector en cultuurbeleving onder grote druk staan. Ook een periode waarin de financiële ruimte beperkt is. De gemeente heeft stevige keuzes gemaakt, en in de komende jaren nog te maken, om financieel in balans te zijn. Dit cultuurkader houdt daar rekening mee en kijkt ook vooruit met een visie voor de komende tien jaar. Dit geeft perspectief aan de sector in een uitdagende tijd en geeft de ruimte om invulling te kunnen geven aan gemeentelijke ambities. Delft wil cultuurstad blijven, ook na deze pandemie.

Cultuur is van ons allemaal. Dit cultuurkader is daarom niet alleen van de gemeente, maar ook van de stad. Voor de langere termijn zet dit kader een duidelijke stip op de horizon en geeft het een beeld van hoe cultuur bijdraagt aan de fysieke, sociaal-maatschappelijke en economische ontwikkeling van de stad. Corona heeft dit scherper gemaakt en dat vraagt een extra inzet op dit moment.

Cultuur is waardevol, ook economisch. Het is een motor voor een levendig Delft, gericht op de toekomst. Het biedt werkgelegenheid en leidt tot uitgaven door bewoners en bezoekers. Ik zie kansen om onze stad nog verder te onderscheiden van andere steden om ons heen, binnen de mogelijkheden die we hebben. Dat kan door duidelijk in te zetten op ons culturele én innovatieve profiel.

In dit cultuurkader hebben we oog voor inclusie, verbinding en talentontwikkeling. Want cultuur is voor iedereen, van iedereen. Een inclusieve cultuurstad bereiken we dus alleen samen. Ik zie daar al mooie initiatieven voor. Die wil ik graag verder brengen.



Ter voorbereiding op dit cultuurkader voerden we in 2020 en 2021 gesprekken met diverse culturele en maatschappelijke partners. Het waren goede gesprekken, een mooie opmaat naar meer verbinding en concrete uitwerking van de ambities. Daar wil ik van harte vervolg aan geven.

Ik wil hierbij mijn waardering uitspreken voor alle vrijwilligers die zich belangeloos inzetten voor het talent dat Delft in huis heeft en dat zorgt voor unieke ervaringen en voor iedereen binnen de cultuursector die met cultuur onze stad laat bruisen.

Bas Vollebregt

Wethouder Cultuur, Economie, Grondzaken en Vastgoed





Cultuurkader



Cultuur in Delft is inclusief, past bij ons dna en maakt de stad aantrekkelijk om in te wonen, te werken en te bezoeken

Meedoen met cultuur

Oog voor inclusie, verbinding en talentontwikkeling



- Verbinding tussen bewoners
- Toegankelijk culturaanbod voor iedereen
- Een leven lang (creatief) ontplooiën

Stedelijke Aantrekkelijkheid

Cultuur als motor van een stad in ontwikkeling



- Cultuur tijdens en na corona
- Onderscheidend aanbod
- Vindbaar aanbod
- Voor bezoekers en bewoners
- Voorzieningen passend bij een stad in ontwikkeling

Cultuur en Innovatie

Waar cultuur, wetenschap en Delft elkaar ontmoeten



- Delft als podium voor cultuur en innovatie
- Cultuur en innovatie als onderdeel van gebiedsontwikkelingen
- Zichtbaar aanbod in de stad



I. Cultuur in Delft verbindt, juist nu

Delft Chamber Music festival - corona-proof opstelling | Fotografie: Melle Meivogel



In de geschiedenis van Delft hebben kunst en cultuur altijd een belangrijke rol gespeeld. Zowel in de glansrijke periodes als de moeilijke tijden, waarin cultuur hoop en troost boden.

Denk aan de schilderkunst uit de Gouden Eeuw. Van Pieter de Hooch, bijvoorbeeld, die in 2019 centraal stond in een overzichtstentoonstelling in Museum Prinsenhof Delft. Van Johannes Vermeer en al die andere kunstenaars die een belangrijke rol hebben gespeeld in de vorming van de stad. Maar ook een industrieel als Jacques van Marken drukte eind negentiende eeuw zijn stempel op Delft als cultuurstad. In een tijd waarin cholera Nederland in zijn greep had, organiseerde hij vele culturele activiteiten voor zijn werknemers. Niet alleen ter afleiding, maar om echt meerwaarde in hun leven te creëren. Het is geen toeval dat de samenkomst van een open geest, culturele verrijking en inclusie tot innovatieve ideeën leidt, en destijds tot de oprichting van voor Delft uitermate belangrijke bedrijven. Dit blijft tot op vandaag de dag een grote inspiratie, ook voor dit cultuurkader.

De kunst die wij nu als topkunst beschouwen, was dat in de tijd waarin het werd ontwikkeld vaak niet. Het was dan controverseel, agenderend, confronterend. Deze functie van kunst en cultuur is van groot belang voor de samenleving en hoort ook thuis in Delft. Het past bij Delft.

Delft is een innovatieve en creatieve stad, gericht op de toekomst. Een stad die niet alleen (nieuwe) bewoners en toeristen kan trekken met het culturele erfgoed, maar ook het leef- en vestigingsklimaat van deze groeistad kan verrijken met een breed hedendaags cultuuraanbod, variërend van theater tot festival en van popmuziek tot hedendaagse topkunst.

Dit cultuurkader bouwt voort op het Cultuurkader 2016-2019 *Focus op Cultuur*. Dit geactualiseerde kader staat in het teken van deze waarde en relevantie van cultuur, voor de Delftenaar als individu en voor het bredere maatschappelijke en economische belang van de stad.

Een uitdagende tijd

Dit cultuurkader geeft kleur en invulling aan ambities van de gemeente en zet in op het behouden van de culturele infrastructuur. We zien het als meerwaarde om een visie op cultuur passend bij Delft te hebben – ook nu de financiële positie van Delft om scherpe keuzes vraagt. De gemeente moet de komende jaren een sober financieel beleid voeren, met weinig ruimte om extra te investeren.

Dit cultuurkader is tot stand gekomen tijdens de coronapandemie. Als er een tijd is waarin de waarde van cultuur zich onthult, dan is het in deze coronatijd. Juist nu ontstaat bij veel mensen de behoefte aan verbinding, ontplooiing en ontspanning. Het samen creëren van cultuur en het deelnemen aan cultuuractiviteiten is echter veel minder vanzelfsprekend geworden door de beperkingen die corona met zich meebrengt. En dat terwijl cultuur bewezen positieve effecten heeft op onze geest en ook op onze lichamelijke gesteldheid¹. Cultuur is niet slechts iets leuks voor erbij.

¹ Health Evidence Network synthesis report 67, What is the evidence on the role of the arts in improving health and well-being? World Health Organization, 2019.



Cultuurhuis Delft, Kerstactie Abtswoude | Fotografie: Esther Cuijper

Het werkt preventief, het verbindt en het is van belang voor het welbevinden van jong en oud. Juist nu.

De coronacrisis heeft grote impact op Delft en het culturele leven. De effecten raken inwoners in een kwetsbare positie extra hard. We zien dat diverse maatschappelijke organisaties – waaronder de culturele – met verschillende activiteiten creatief proberen in te spelen op de behoefte van onze inwoners. Ook na de coronacrisis heeft (de) cultuur(sectoer) een belangrijke rol om bij te dragen aan het economisch en sociaal-maatschappelijk herstel. Cultuur blijft nodig om verbinding en contact tussen mensen weer op gang te brengen, maar ook om ontspanning en vermaak te bieden.

Culturele instellingen weten ook tijdens lockdowns op creatieve wijze alsnog in verbinding te komen met mensen. Zo gebeurt er veel online, zoals theatervoorstellingen of een digitale rondleiding door een tentoonstelling.

Maar zodra dit binnen de geldende regels weer mogelijk is, zijn er direct weer live-activiteiten. Dat kan het optreden van een ensemble zijn dat buiten een verzorgingshuis voor de mensen op de balkons speelt, een bezoek aan het museum op vooraf gereserveerde tijden of theatervoorstellingen voor een maximaal aantal bezoekers. We zien dat mensen meer gaan lezen, bijvoorbeeld doordat een initiatief als de Vliegende Bieb boeken langsbrengt bij kwetsbare inwoners.

Wat betreft de waarde en bijdrage van cultuur laat de coronacrisis ons ook nadenken over wat belangrijk is in de ontwikkeling van kinderen en jongeren, en wat we hen vanuit cultureel perspectief kunnen meegeven. Het gaat om kennismaken met cultuur en gelijke kansen hebben om je talenten te kunnen ontwikkelen. En daarbij is het kritisch en creatief nadenken van belang en bepalend voor succes en voldoening in het leven. Bijvoorbeeld ook voor digitaal burgerschap en 21e-eeuwse vaardigheden². De inhoud zal snel veranderen. Maar dat geldt niet voor kritisch en creatief denken, dat juist in snel veranderende situaties noodzakelijk is.

In Delft bezien we cultuur in het licht van verbinding en de kernwaarden van Delft: historie, creativiteit, innovatie en technologie. Culturele activiteiten maken onze historie zichtbaar en beleefbaar. Ze stimuleren de creativiteit door het bieden van een ander perspectief, maken gebruik van technologie en kijken hier met een andere blik naar, waardoor innovatie mogelijk wordt. Cultuur brengt groepen mensen door de verschillende lagen van de samenleving heen met elkaar in contact en draagt bij aan een verbonden en inclusieve stad.

2 Het gaat hier om vaardigheden als samenwerking, communicatie, ICT-geletterdheid en sociale en/of culturele vaardigheden. En ook om competenties als creativiteit, kritisch denken en probleemoplossend denken.

Om deze redenen blijven we cultuur ondersteunen, ook in tijden waarin middelen schaars zijn. We doen dat ook vanuit het besef dat cultuur een op zichzelf staande waarde heeft. Cultuur maakt de stad attractiever door haar intrinsieke waarde. Ze geeft Delft het eigen unieke karakter. Dat is iets om te koesteren.

Cultuur als motor van een stad in ontwikkeling

Om voorbereid op de toekomst te zijn, kijken we in dit cultuurkader vooruit. Cultuur is een motor voor een bruisend Delft. Onze stad is in ontwikkeling en heeft een duidelijke ambitie en route richting 2040. Cultuur is hierin ook van economische waarde en is net als toerisme, horeca en detailhandel onderdeel van de bezoekers- en vrijetijdseconomie. Er bestaat een wisselwerking tussen deze sectoren. Voor bewoners en bezoekers heeft bezoek aan de stad vaak een meervoudige reden, bijvoorbeeld het combineren van winkelen met theater- of museumbezoek en uit eten gaan. In de herstelfase na de coronacrisis kan cultuur mede zorgen voor het op gang brengen van de (bezoekers)economie, het sociaal-maatschappelijk herstel en het weer op de kaart zetten van Delft als cultuurstad.

Andersom draagt het herstel van de bezoekerseconomie weer bij aan een gezond en kwalitatief hoogwaardig cultuuraanbod in Delft. Delft wil zo een aantrekkelijke stad blijven om in te wonen, recreëren, werken en te bezoeken.

Delft is volop in ontwikkeling. In 2040 zullen er in Delft naar verwachting 122.000 inwoners zijn. Dat is ten opzichte van 2021 een groei van 18%³. Tot 2040 gaan we uit van een toename van 15.000 woningen en 10.000 banen in Delft. De groei van Delft maakt de verdere stedenbouwkundige ontwikkeling van Delft noodzakelijk.

Ook dan heeft Delft hoogwaardige, moderne en toegankelijke voorzieningen nodig, ook op het gebied van cultuur. We houden rekening met cultuur vanuit de fysieke inrichting van de stad. Daarbij hebben we aandacht voor wat nodig is in de verschillende delen en nieuw te ontwikkelen gebieden van Delft, voor een groeiend aantal inwoners en met oog voor onze plek in en functie voor de regio. Dit cultuurkader hangt dan ook samen met de Omgevingsvisie Delft 2040. Met het oog op de ontwikkeling en de uitdagingen van Delft omvat dit cultuurkader een visie voor de komende tien jaar. Hiermee kunnen we ons voorbereiden op deze grote transitie.

3 [Bevolkingsontwikkeling: regio per maand \(cbs.nl\)](#) en [Regionale bevolkingsprognose | PBL Planbureau voor de Leefomgeving](#)



2. Naar een geactualiseerd cultuurkader

Royal Delft - Monumentale trap, bouwkeramiek



In 2020 zijn we begonnen om het Cultuurkader Delft 2016-2019 *Focus op Cultuur* te actualiseren. Deze actualisatie is tot stand gekomen na een zorgvuldig extern oriëntatieproces. Het proces bestond uit diverse gesprekken, (digitale) bijeenkomsten, een raadssessie en een evaluatie van het cultuurkader. De evaluatie hebben we besproken met diverse cultuurpartners die zich de afgelopen jaren hebben ingezet als ambassadeur. Met hun opmerkingen en aanbevelingen hebben we [de evaluatie](#) afgerond en kunnen aanbieden aan de gemeenteraad. Een beknopte weergave van de conclusies staat in bijlage 1.

Een andere bouwsteen voor dit cultuurkader zijn de uitkomsten van een onderzoek naar cultuurparticipatie van Delftenaren. Dit onderzoek voeren we elke twee jaar uit. Het doel ervan is inzicht te krijgen in de cultuurbehoefte van onze inwoners en in de ontwikkeling van de cultuurparticipatie. Het volledige rapport is te vinden op delft.nl. In bijlage 2 staat een korte samenvatting van de belangrijkste conclusies van het onderzoek uit 2019.

Ook hebben we binnen de gemeentelijke organisatie en met partners in de stad verkend welke ontwikkelingen en thema's in de komende jaren relevant en kansrijk zijn voor het cultuurbeleid. Deels kwam dat al naar voren uit de evaluatie. Aan de hand van thematische sessies hebben we uitgangspunten en concrete acties benoemd. Ook hebben we nagegaan hoe we de krachten tussen sectoren/organisaties nog meer kunnen bundelen.

Kunst en cultuur komen tot uiting in veel verschillende vormen. Delftse evenementen zijn een belangrijk onderdeel van deze sector. Door hun tijdelijkheid en vermogen om op ongewone plekken te programmeren, bieden zij een laagdrempelige kennismaking met cultuur en een ideale kans om bij te dragen aan de stadsmarketing.

Daarom hebben we het cultuurkader bewust voor en met alle cultuurvormen opgesteld, waaronder evenementen, en afgestemd met het evenementenbeleid.⁴

De deelnemers van de thematische sessies waren onder meer culturele organisaties, organisatoren van evenementen en beeldend kunstenaars/makers. Ook namen studenten deel en organisaties als Studium Generale, Delft Marketing en Stichting Centrum Management Delft (SCMD). En verder diverse organisaties uit het sociaal domein, zoals Delft voor Elkaar, Werkse, CANIDREAM, Kopie koffie, JGZ, Delftse Buur, Rode Fenix, Delftse Bruggen en Humanitas. Een uitgebreide lijst hebben we opgenomen in de bijlage.

We merkten veel welwillendheid om mee te denken en om een vervolg te geven aan de bijeenkomsten. Een kort overzicht van alle aanbevelingen die tijdens de sessies gedaan zijn, is opgenomen in bijlage 3.



Delft Fringe Festival | Fotografie: Jurjen Bolsenbroek

In een laatste sessie konden partners reageren op de concept ambities en doelen van dit cultuurkader. De informatie en bijdragen uit de diverse sessies en gesprekken hebben we vertaald naar de ambities en doelen in dit document. Deze geven richting aan de uitvoering.

⁴ [Nota doorontwikkeling evenementenbeleid \(2017\)](#)

3. Focus van het cultuurbeleid

Stichting Theaterfestival Delft - Mooi Weer Spelen | Fotografie: Fred Leeftang



In dit hoofdstuk komen de programmalijnen *Meedoen met Cultuur*, *Stedelijke Aantrekkelijkheid* en *Cultuur & Innovatie met ambities, doelen en speerpunten voor de uitvoering aan bod*.

Het cultuurbeleid staat niet op zichzelf. Uit het eerste hoofdstuk blijkt de brede waarde van cultuur en de reikwijdte ervan. Cultuur is onderdeel van de 'basisvoorzieningen'.⁵ Net als sport, welzijn, gezondheid en onderwijs. Daarnaast is het cultuurbeleid nauw verweven met domeinen als economie, ruimtelijke ordening, toerisme en erfgoed.

Cultuur heeft een belangrijke plek in de Omgevingsvisie Delft 2040 en de stedelijke ontwikkeling. Het is daarom van belang dat we de fysieke ruimte voor cultuur vroegtijdig meenemen in de gebiedsontwikkelingen. We zien de rol van cultuur als een structureel onderdeel van stedelijke ontwikkeling. Cultuur kan ook de culturele identiteit van een gebied goed over het voetlicht brengen en bijdragen aan een hernieuwd elan, zoals dit vorig jaar ook in de Erfgoednota al naar voren is gekomen.

Cultuur draagt bij aan de verbonden stad en sluit daarmee aan bij de Omgevingsvisie Delft 2040. Tevens draagt cultuur bij aan diverse andere beleidsdoelstellingen. Deze lopen door de programmalijnen heen en de programmalijnen dragen eraan bij.

Leeswijzer

Hieronder wordt in elke programmalijn eerst de ambitie geschetst en vervolgens de doelen binnen de programmalijn. De belangrijkste speerpunten voor de uitvoering volgen in tabelvorm aan het eind van iedere programmalijn. Deze speerpunten pakken we gedurende de looptijd van dit cultuurkader gefaseerd aan, binnen de financiële mogelijkheden. De fasering is daarbij opgedeeld in 2 periodes:

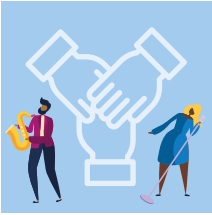
- tot en met 2024 vooral in het teken van corona;
- tot en met 2030 vooral acties en projecten die een langere doorlooptijd hebben.

In het hoofdstuk middelen wordt de fasering nader toegelicht.



Theater de Veste | Fotografie: Rob Hogeslag

⁵ "De basis in de stad bestaat uit alle activiteiten en voorzieningen op het gebied van onderwijs, cultuur, welzijn, wonen, sport en bewegen, veiligheid (binnen- en buitenshuis), gezondheid, informatie en advies en leefbaarheid". Kadernota Innovatie Sociaal Domein 2017-2030, deel III Basis: sterke basis voor een sociale stad.



3.1 Meedoen met Cultuur: oog voor inclusie, verbinding en talentontwikkeling

Delft werkt aan een verbonden stad. Cultuur brengt ontmoeting en verbinding tussen mensen tot stand en bevordert de actieve deelname van mensen aan de samenleving. Immers, door vanuit gezamenlijke interesses en talenten kunst en cultuur te beleven en te maken, overbruggen we verschillen. Dit draagt bij aan meer begrip voor elkaar en aan een open geest. Kunst en cultuur dragen op die manier actief bij aan burgerschap, aan het tegengaan van polarisatie, aan gedeelde waarden van een democratische samenleving. Cultuur werkt verbindend en preventief en draagt daarmee bij aan een verbonden stad met een vraaggericht cultuuraanbod en hoogwaardige cultuurvoorzieningen.

Cultuur speelt een belangrijke rol in de persoonlijke ontplooiing. Bij ontplooiing gaat het niet alleen om de culturele ontplooiing, maar ook over het verhogen van de zelfwaardering van mensen en het vergroten van hun creatieve vermogens. Cultuur spreekt mensen aan hun creatieve vermogen te verbeelden en te creëren. Het helpt mensen bij het vinden van perspectief en het kan nieuwe of andere inzichten bieden. Cultuur verbetert de veerkracht en weerbaarheid van mensen, van jong tot oud, en levert een bijdrage aan de sociale doelstellingen van de gemeente. Met open houding omarmt Delft de diversiteit van haar (tijdelijke) inwoners en de culturele rijkdom die zij meebrengen.

‘Cultuur kenmerkt zich door verhalen. Mensen komen elkaar tegen en cultuur kan het gesprek faciliteren. Ontmoeting binnen een verhaal kan bijvoorbeeld door gesprekken, programmering, of een debat vormgegeven worden.’ (gesprek concept Cultuurkader, 18 februari 2021)

Ambitie

Meedoen met cultuur in een inclusieve én verbonden stad betekent in onze ogen dat inwoners zich herkennen in en deelnemen aan het inclusieve aanbod van een representatieve cultuursector. Ook inwoners die een afstand ervaren om mee te doen met kunst en cultuur. Het betekent ook dat cultuur een actieve bijdrage levert aan samenhang en verbinding tussen de inwoners in de wijken. En het betekent dat in Delft iedereen zijn (culturele) talenten kan ontdekken en ontwikkelen.



Theater de Veste - Delft Moves 2019 | Fotografie: Guido Bosua



Wij zetten in op een toegankelijk en omgevingsbewust cultuur-aanbod dat verbinding tussen (verschillende groepen) mensen teweegbrengt en waar mensen zich een leven lang kunnen ontwikkelen. Iedereen kan meedoen met en door cultuur, vanuit eigen interesses, passies en talenten.

Doelen

We richten ons op de volgende doelen:

Verbinding: Delft wil nóg meer een verbonden stad zijn, waar gemeenschapszin en nabijheid centraal staan. Cultuur draagt daaraan bij met hoogwaardig en vraaggericht cultuuraanbod en cultuurvoorzieningen in de wijken en in de binnenstad.

Cultuur heeft een verbindende rol in het leven van inwoners. De culturele partners zoeken de diverse groepen inwoners die afstand ervaren om mee te doen proactief op om kennis te laten maken, mee te laten doen en te betrekken. Om dit te bereiken, organiseren we het diverse cultuuraanbod van podiumkunsten tot beeldende kunst dichtbij inwoners in de wijken. Dit in combinatie met programmering in de stedelijke cultuurgebouwen. Om die reden zijn er ook evenementenlocaties in de wijken aangewezen. We willen zo publiek bewegen van de wijken naar de binnenstad en andersom.

'Idealiter maak je in de programmering een combinatie van de wijken ingaan en programmering in de cultuurgebouwen. Want iedereen moet van het 'pluche' en de zaal in optima forma kunnen genieten en de voorstelling kunnen beleven zoals deze bedoeld is.' (gesprek verbinden/meedoen, 5 november 2020)



NOBIS-CANIDREAM kunstwerk aan de Chopinlaan in de Buitenhof, genaamd La Perla, ontworpen en gemaakt door Kunstenaar Tymon de Laat | Copyright: Tymon de Laat

De culturele wijkprogrammering brengt mensen bij elkaar. Iedere Delftse wijk en buurt heeft eigen demografische structuren en kenmerken. De inclusieve en herkenbare programmering is dan ook afgestemd op en sluit aan bij de behoeften, wensen en ideeën van die inwoners. Zo creëert en krijgt cultuur een plek binnen een gemeenschap in de wijken.

'Als je iets wilt bereiken, moet je de mensen deel laten uitmaken van het plan, het creatieproces, en hen de ruimte geven om te ontwikkelen.' (gesprek verbinden/meedoen, 5 november 2020)

Waar mogelijk organiseren we het cultuuraanbod in combinatie met andere (maatschappelijke) voorzieningen. Maar ook in samenwerking met diverse amateurkunstverenigingen die al zijn ingebed in de wijken. Cultuur is onderdeel van de plannen voor de gebiedsontwikkelingen en de doorontwikkeling van de gemeentelijke wijkaccommodaties.

We zetten in op verduurzaming en mogelijk verbreding van de methodiek Cultuurankers door middel van de Cultuurhuizen. Cultuurhuizen in buurten zijn een schakel tussen vraag naar en aanbod van cultuur en verhogen de sociale samenhang in de wijken. Bij de uitvoering betrekken we ook amateurkunstverenigingen die een bijdrage willen leveren aan het bij elkaar brengen van verschillende groepen inwoners.

'Rolmodellen kunnen een goede manier zijn om de kennismaking met cultuur te vergroten zolang ze tot de verbeelding spreken en mensen kunnen grijpen. Het kan praktische vormen aannemen, zoals ambassadeurs of een stadsdichter. Maak cultuur minder abstract en verbindt cultuur aan een persoon of skill.' (gesprek verbinden/meedoen, 5 november 2020)

Toegankelijkheid: Het cultuuraanbod is gelijkwaardig toegankelijk voor iedereen.

Een meer toegankelijk en inclusief cultuuraanbod begint bij onze representatieve cultuurpartners. Hun programma, publiek, personeel en hun samenwerkende partners zijn een weerspiegeling van een diverse samenleving. Hun herkenbare aanbod sluit aan bij de behoeften en wensen van een brede groep inwoners van Delft.



Hiervoor is bijvoorbeeld kennisdeling en -uitwisseling nodig over de toepassing van onder meer de Code Diversiteit en Inclusie en Fair Practice binnen de cultuursector. De gemeente kan hierin faciliteren, bijvoorbeeld door kennis te ontsluiten. We staan open voor aanbod en initiatieven van onze culturele partners en van derden. Hiermee bespoedigen we het tot stand komen van een representatieve, inclusieve cultuursector.

'Als er ondervertegenwoordiging van een bepaalde doelgroep in je organisatie zit, dan kan je die doelgroep inzetten als rolmodel om het bestand diverser te maken'. (gesprek verbinden/meedoen, 5 november 2020)

Codes Cultuursector

De Fair Practice Code, de Governance Code Cultuur en de Code Diversiteit & Inclusie spelen een steeds belangrijker rol in de cultuursector.



Museum Prinsenhof - Schoolklas bezoekt tentoonstelling Pieter de Hooch |
Fotografie: Marco Zwinkels

Het gaat hierbij om gedragscodes en/of richtlijnen die culturele organisaties ondersteunen bij het professionaliseren van de organisatie en het vergroten van hun maatschappelijke impact. Verschillende fondsen en de rijksoverheid stellen de codes bij de beoordeling van aanvragen verplicht.

De Fair Practice Code is een gedragscode voor ondernemen en werken in kunst, cultuur en creatieve industrie. Deze code zorgt voor versteviging van de economische positie van de cultuursector en van makers. De Fair Practice Code is een belangrijke waarborg dat de sector haar medewerkers en zzp'ers eerlijk betaalt. ([Fair Practice Code](#))

De Governance Code Cultuur biedt een normatief kader voor goed bestuur en toezicht in culturele organisaties. Governance gaat over het besturen en de continuïteit van organisaties. Daarnaast speelt governance een belangrijke rol in het vertrouwen en de legitimiteit die de organisaties in de buitenwereld genieten. ([Code Governance cultuur](#))

De Code Diversiteit & Inclusie is een gedragscode van, voor en door de Nederlandse culturele en creatieve sector over diversiteit en inclusie. De code is een instrument van zelfregulering. Het doel van de code is dat de culturele en creatieve sector de brede diversiteit van de Nederlandse samenleving representeert. Een basisvereiste is dat de sector gelijkwaardig toegankelijk is voor iedereen: als maker, producent, werkende en publiek. (publicatie Code Diversiteit & Inclusie, www.codedi.nl)

Ook op lokaal niveau is het wenselijk deze codes meer toe te passen. Wat met name de Fair Practice Code en de Code Diversiteit & Inclusie exact voor Delft betekenen, is nog niet bekend. De verwachting is dat subsidies nu tekortschieten en dat niet alle organisaties aan de codes kunnen voldoen. We stimuleren en faciliteren de cultuursector om hier nader onderzoek naar te doen en een plan van aanpak op te stellen hoe de sector hier in de praktijk invulling aan geeft en wat daarvoor nodig is. Een stapsgewijze aanpak is nodig om op termijn invulling te geven aan de codes.

Drempels

In samenwerking met culturele en maatschappelijke partners in de stad stimuleren we dat inwoners zo min mogelijk drempels⁶ ervaren om deel te nemen aan het cultuuraanbod. We leggen de focus op het digitaal en communicatief vindbaar en het fysiek bereikbaarder maken van het cultuuraanbod. Met voor de doelgroep begrijpelijke en aansprekende communicatie.

'Hoewel cultuur an sich niet talig is, denk aan dans en muziek, zien we dat de marketing dit vaak wel is. Het verdient aanbeveling om in de marketing andere vormen van communicatie te vinden.' (gesprek toegankelijkheid/meedoen, 6 november 2020)

Daarnaast wijzen we inwoners actief op financiële regelingen. Waar mogelijk sluiten we aan bij bestaande initiatieven, regelingen en fondsen, waardoor inwoners die een afstand ervaren kunnen meedoen.

⁶ Inwoners kunnen onder andere de volgende drempels ervaren om mee te doen aan het cultuuraanbod: fysieke drempels en bereikbaarheid van voorzieningen, financiële drempels, informatieve en digitale drempels.



Museum Prinsenhof Delft - Open huis avond

Cultuur als sociaal vehikel

Kansen liggen er ook in de verbinding met het sociaal domein. Want cultuurparticipatie verrijkt mensen, onderstreept wat hen uniek maakt en versterkt hun zelfvertrouwen. We onderzoeken in samenwerking met culturele en maatschappelijke partners hoe cultuur bijvoorbeeld tijdens dagbesteding een bijdrage kan leveren. Waar mogelijk kunnen we daarmee de druk op de kosten in de zorg verminderen.

De behoefte en de situatie van de inwoners zijn het startpunt voor begeleiding naar en deelname aan culturele activiteiten. Andersom kan cultuur een middel zijn om verbindingen te maken tussen inwoners, maatschappelijke partners of wetenschap. Innovaties en innovatieve toepassingen kunnen daardoor in uitvoering en/of verder gebracht worden. Immers, cultuur kan betekenis hebben voor iedereen. Wij verkennen op welke wijze cultuur tijdens en na corona een bijdrage kan leveren aan positieve gezondheid.⁷

7 Preventie vanuit gezondheid benaderen we vanuit het concept van 'positieve gezondheid'. Dit is een integrale benadering, waarbij gekeken wordt naar wat het individu kan met de beperkingen die hij/zij heeft. De kern van het concept is een brede visie op gezondheid en het centraal stellen van de mens. Gezondheid is het vermogen van mensen om met de fysieke, emotionele en sociale levensuitdagingen om te gaan en zoveel mogelijk eigen regie te voeren. Gezondheid wordt niet alleen gezien als een doel op zich, maar ook als een middel om andere doelen te kunnen bereiken, zoals: 'meer regie op het eigen leven', 'kwaliteit van leven', 'mee kunnen doen in de maatschappij' en 'het gebruik maken van sociale netwerken'.

Maar ook aan het tegengaan van eenzaamheid en het vergroten van het welbevinden van inwoners.⁸

Cultuureducatie: In Delft kan iedereen zich een leven lang (creatief) ontplooiën en ontwikkelen. Dit draagt bij aan het meedoen in de samenleving. Op verschillende niveaus stimuleren en faciliteren we talentontwikkeling.

Het zorgt ervoor dat inwoners – van jong tot oud – hun blikveld kunnen verbreden, zich kunnen verwonderen, ontwikkelen en genieten van cultuur.

Gelijke kansen jeugdigen

In Delft stellen we ons ten doel dat jeugdigen gelijke kansen hebben om zich cultureel en creatief te ontwikkelen: op school en ook buiten schooltijd.⁹

8 De rijksoverheid heeft middelen ter beschikking gesteld om het mentaal welzijn en welbevinden van kwetsbare groepen als gevolg van de coronaperiode te bevorderen. Cultuur wordt expliciet genoemd om hier een bijdrage te leveren. Zie: [kamerbrief-over-steunpakket-sociaal-en-mentaal-welzijn-en-leefstijl.pdf](#)

9 We gebruiken hier de term 'jeugdigen', zoals in het jeugdbeleid. Daarin maken we het volgende onderscheid: voor alle jeugd gebruiken we de term 'jeugdigen'. In de basisschoolleeftijd (grootweg tot en met 12 jaar) gebruiken we 'kinderen' en voor oudere jeugd 'jongeren'. Als we het hebben over jeugdigen in relatie tot hun ouders, spreken we ook van kinderen.

De culturele activiteiten zijn afgestemd op de leeftijd en sluiten aan bij hun leefwereld. Op deze manier dragen we met cultuureducatie bij aan de doelstellingen van het beleidskader jeugdpreventie.

Voor een positieve ontwikkeling van jeugdigen is het van belang om naar de sociale omgeving en de verschillende domeinen te kijken waarin zij zich bewegen. Het cultuurveld maakt hiervan nadrukkelijk onderdeel uit. Cultuurparticipatie en -educatie dragen bij aan de ontwikkeling van sociale vaardigheden én aan de ontwikkeling van het gevoel van eigenwaarde en persoonlijke effectiviteit van jeugdigen.

'Maak het een ontdekkingsreis met ruimte voor inspiratie en perspectief. Op deze manier merk je hoeveel ideeën vanuit de jongeren zelf komen waarbij ze vaardigheden opdoen die ze ook in andere leefgebieden kunnen gebruiken.' (gesprek verbinden/meedoen, 5 november 2020)

Voor jeugdigen in Delft stimuleren en faciliteren we dit door binnen- en buitenschoolse cultuureducatie. Daarbij werken we aan culturele en creatieve competenties en aan talentontwikkeling op verschillende niveaus. Cultuureducatie is onderdeel van het lesprogramma van kinderen op onze basisscholen. Kinderen hebben gelijke kansen om zich cultureel en creatief te ontwikkelen.

Op de basisschool maken kinderen kennis met de verschillende cultuurdisciplines, maar ook met het Delftse cultureel erfgoed. Er is ruimte voor de ontwikkeling van creatieve vaardigheden en aandacht voor de cultuurhistorische context, via het Delftse cultureel erfgoed. Bijna alle basisscholen nemen het brede programma af van Delftse cultuureducatie.

In samenspraak met hen vernieuwen we het aanbod de komende jaren, zodat het goed blijft aansluiten bij de vraag, vernieuwde inzichten en maatschappelijke ontwikkelingen.

Cultuureducatie stimuleert de ontwikkeling van jeugdigen tot evenwichtige volwassenen, die in staat zijn om goed in een veranderende wereld te leven en hun plaats daarin in te nemen. Dat vraagt verschillende vormen van kennis en vaardigheden: niet alleen feitelijke kennis en kennis over de samenleving, maar ook kennis over jezelf, hoe je je kunt uiten en hoe je kunt omgaan met uitingen van anderen.¹⁰

Cultuureducatie met Kwaliteit

Delft doet mee aan het landelijke programma *Cultuureducatie met Kwaliteit*. In samenwerking met scholen en culturele instellingen werken we aan de verdere ontwikkeling van het leergebied kunstzinnige oriëntatie in het basisonderwijs. Dit gebeurt op maat aan de hand van de vraag en de verschillende ontwikkelingsfasen van scholen. Deskundigheidsbevordering van leerkrachten en kunstvakdocenten is hiervan ook een belangrijk onderdeel. Daarnaast staat het creatief proces van de leerling centraal, in plaats van alleen het eindresultaat. Er is aandacht voor het aansluiten van de lessen bij andere vakken en bij de leefwereld en het niveau van de leerlingen. Dit leidt tot meer inclusief en betekenisvol onderwijs. Daarom ondersteunen we ook Cultuureducatie met Kwaliteit op achterstandsscholen en in het speciaal onderwijs.

We zetten ons in om het kwalitatieve cultuuraanbod op de scholen en in de vrije tijd nog meer op elkaar aan te laten sluiten. Buitenschools is meer ruimte nodig voor kinderen en

jongeren om zich te verbreden en te verdiepen. We zetten in op participatie en ontplooiing van talent met laagdrempelig beschikbaar aanbod. Waar mogelijk maken we bijvoorbeeld een link met de Cultuurhuizen.

Daarnaast bevorderen we vanuit een samenhangende aanpak het lezen bij kinderen en jongeren. Delft doet mee aan het leesoffensief. Ook zetten we erop in dat het Delftse aanbod aan taal- en cultuureducatie bijdraagt aan betere digitale inclusie en digitaal burgerschap.

Een leven lang ontwikkelen

Inwoners in Delft kunnen zich een leven lang creatief ontplooiën en ontwikkelen. Het vrijetijds cursusaanbod voor volwassenen sluit aan bij de vraag van inwoners. In Delft kunnen inwoners dichtbij in de wijken en in de binnenstad laagdrempelig kennis maken met cursusaanbod én hebben inwoners de mogelijkheid om door te groeien tot toptalent.

Door aan te sluiten bij de Cultuurhuizen en de ontwikkelingen rond de wijkaccommodaties organiseren we het aanbod meer

stadsbreed, aansluitend bij de behoeften en demografische kenmerken van een wijk. We zetten hierbij ook in op een betere aansluiting of verbinding tussen de professionele kunsten en de vele amateurkunstverenigingen die Delft rijk is.

We onderkennen de maatschappelijke waarde die het amateurkunstveld heeft. Juist tijdens de lockdownperiode kijken leden naar elkaar om, signaleren zij en steken elkaar een hart onder de riem. Het amateurkunstveld verkeert echter in zwaar weer door het wegvallen van structurele subsidie en corona. De landelijke trend van teruglopende ledenaantallen vindt nu in een stroomversnelling plaats. Het gevolg is dat veel verenigingen die het al moeilijk hadden, zijn gestopt of naar verwachting gaan stoppen. We onderzoeken hoe we in de nasleep van corona de amateurkunstverenigingen kunnen ondersteunen om hun zelfredzaamheid te verhogen.

‘Amateurkunst is de humuslaag van de samenleving waar talenten ontstaan en kansen krijgen’. (gesprek concept Cultuurkader, 18 februari 2021)



Stichting Theaterfestival Delft - Maakweken | Fotografie: Emiel van Steenpaal

10 Handreiking Basis voor Cultuureducatie, LKCA, p. 10 (2016)

Aanpak

Speerpunten uitvoering programmalijn Meedoen met Cultuur:

2021-2024				
Doelen	Aanpak	Output	Basis / ambitie / inzet corona	Beschikbaarheid middelen
<ul style="list-style-type: none"> Het cultuuraanbod is gelijkwaardig toegankelijk voor iedereen. 	In het kader van herstelplan corona voeren we een verkenning uit naar de amateurkunstsector.	Ontsluiten van kennis. Vervolg nader te bepalen	Incidentele inzet corona	Coronareserve
	Versterken mentale weerbaarheid jeugdigen met laagdrempelig aanbod en een proactieve benadering. Aansluiting bij bestaande initiatieven.	Laagdrempelig preventief aanbod	Incidentele inzet corona	Coronareserve
<ul style="list-style-type: none"> Delft wil nóg meer een verbonden stad zijn, waar gemeenschapszin en nabijheid centraal staan. 	Kennisdeling en plan van aanpak met op termijn de toepassing van onder meer de Code Diversiteit en Inclusie en de Fair Practice Code.	Ontsluiten van kennis codes. Toepassen codes	Basis (kennisdeling) Ambitie (toepassing)	Kennisdeling is binnen bestaande middelen mogelijk. Voor de toepassing is nog geen budget.
	<ul style="list-style-type: none"> In Delft kan iedereen zich een leven lang (creatief) ontplooiën en ontwikkelen. 	Mede inhoud geven aan transformatieproces afschaling van zorg: preventieve inzet van cultuur tijdens dagbesteding en tegengaan eenzaamheid.	Ontsluiten van kennis en plan van aanpak	Ambitie



Doelen	Aanpak	Output	Basis / ambitie / inzet corona	Beschikbaarheid middelen
<ul style="list-style-type: none"> Het cultuuraanbod is gelijkwaardig toegankelijk voor iedereen. 	Kwalitatief cultuureducatief aanbod is beschikbaar in de vrije tijd en op scholen.	Passend cultuuraanbod	Basis	Dit valt binnen de bestaande prestaties van De VAK en DOK. Voor De VAK zijn aanvullende middelen nodig voor het borgen van de continuïteit. Hiervoor is een afzonderlijk voorstel in de Kadernota 2021 opgenomen.
<ul style="list-style-type: none"> Delft wil nóg meer een verbonden stad zijn, waar gemeenschapszin en nabijheid centraal staan. 	Cultuurhuizen verankeren in de wijken. Indien mogelijk bredere inzet Cultuurhuizen in de wijken.	Duurzaam aanbod in de wijken	Basis	Voor de huidige cultuurhuizen zijn middelen deels structureel en deels tot 2023 beschikbaar. Middelen inzet combinatiefuncties / cultuurcoaches voor cultuurhuizen zijn structureel beschikbaar.
<ul style="list-style-type: none"> In Delft kan iedereen zich een leven lang (creatief) ontplooiën en ontwikkelen. 	Divers cultuuraanbod van podiumkunsten tot beeldende kunst dichtbij inwoners in de wijken in combinatie met programmering in de stedelijke cultuurgebouwen, o.a. met inzet van de rijksregeling beeldende kunst.	Laagdrempelig aanbod	Basis	Via aanpassing prestatieafspraken en herijking inzet middelen rijksregeling beeldende kunst.
	Versterken aansluiting van het aanbod binnen- en buitenschoolse cultuureducatie. Bij de versterking van de aanpak maken we de link met de Cultuurhuizen.	Laagdrempelig aanbod	mbitie	Deels zijn middelen beschikbaar binnen programma Cultuureducatie met Kwaliteit. Dekking mogelijk deels uit nationaal herstelprogramma onderwijs en Deltaplan jeugd.



3.2 Stedelijke Aantrekkelijkheid: cultuur als motor van een stad in ontwikkeling

Cultuur is een voorwaarde voor een sterke bezoekerseconomie en maakt Delft een aantrekkelijke stad om in te wonen en in te verblijven. Cultuur geeft Delft het eigen onderscheidende karakter. Bewoners en bezoekers waarderen Delft als een compacte stad, gastvrij en met een gevarieerd aanbod aan cultuur, horeca en andere voorzieningen. Alles is op loopafstand en je ontmoet elkaar gemakkelijk. Met onderscheidend en kwalitatief cultuuraanbod kan Delft zich blijven onderscheiden van andere steden.

Cultuur heeft een prominente plek in de Omgevingsvisie Delft 2040. Bij een groeiende stad zijn voor een aantrekkelijk leef- en vestigingsklimaat passende cultuurvoorzieningen en aanbod van belang. Daarnaast ontwikkelen we de komende jaren nieuwe beeldbepalende locaties. De combinatie met cultuur kan de uitstraling en positionering daarvan versterken.

We richten ons op de aantrekkelijkheid van de binnenstad en nadrukkelijk ook op de gebieden daarbuiten. Het betreft de nieuw te ontwikkelen gebieden en de wijken met sociaal-maatschappelijke uitdagingen. In beide gevallen biedt cultuur kansen en mogelijkheden voor het aantrekkelijker maken van de stad.

De culturele voorzieningen van Delft hebben ook een belangrijke functie voor inwoners uit omliggende gemeenten en de bredere regio. Een substantieel deel van de bezoekers van onze culturele instellingen komt uit de regio. Zij dragen daarmee bij aan een gezonde en evenwichtige bezoekerseconomie. Voor het in stand houden van ons culturele aanbod (en erfgoed) zijn

deze bezoekers noodzakelijk. Zij zorgen veelal voor de benodigde inkomsten. Onder bezoekers verstaan we overigens ook de inwoners van Delft. Wij zien kansen om inwoners van Delft te stimuleren meer gebruik te maken van het cultureel aanbod van de stad. Dat kan ook aanbod zijn met op het eerste gezicht een meer 'toeristisch' profiel.

Een gezonde en evenwichtige bezoekerseconomie is erg belangrijk voor Delftse bedrijvigheid en het vestigingsklimaat van onze (kennis)economie. We zien de bezoeker van onze stad als een belangrijke aanjager van een gevarieerd en aantrekkelijk cultureel aanbod. De komende jaren versterken we de verbinding tussen de bezoekerseconomie en de culturele sector.

Ook met deze programmalijn sluiten we aan bij landelijke ontwikkelingen zoals de Code Diversiteit & Inclusie, de Fair Practice Code en de Governance Code Cultuur. Daarnaast sluiten we aan bij gemeentelijke beleidsstukken, zoals de Erfgoednota, de Ruimtelijk-Economische Visie Delft 2030, de



38CC - Tentoonstelling Gewoon bijzonder, Narrow House



Toeristische Visie (in ontwikkeling), het binnenstadbeleid, het evenementenbeleid, de verkenning Stadsmarketing en hoe het dna van Delft binnen de stadsmarketing verwoord is. De gemeente geeft daarmee kaders voor de richting van de uitvoering van de organisaties in de stad; waar nodig nemen we een faciliterende en stimulerende rol op ons.

Ambitie

Delft is Cultuurstad, ook in een uitdagende tijd. Dat betekent: een culturele basisinfrastructuur die past bij de omvang en het profiel van Delft met de juiste culturele voorzieningen op de juiste plek en voorbereid op 2040. Op de korte termijn laat cultuur de stad (weer) bruisen. Cultuur levert actief een bijdrage aan het herstel (na de coronacrisis) van de stedelijke economie en het sociaal-maatschappelijk herstel van de stad.

Mede dankzij aantrekkelijk en onderscheidend cultuuraanbod versterkt Delft zijn positie als kwalitatief hoogwaardige vestigingsplaats voor bewoners en als bestemming voor bezoekers. Het cultuuraanbod en de cultuurvoorzieningen spreken een brede doelgroep aan, nu en in de toekomst.

Doelen

We richten ons op de volgende doelen:

Cultuur tijdens en na corona: We ondersteunen cultuur tijdens de coronacrisis om onze culturele infrastructuur te behouden.

Delft wil een aantrekkelijke stad blijven om in te wonen, recreëren, werken en om te bezoeken. Cultuur hoort bij een levendige stad en draagt daaraan bij. Als de maatschappij na corona meer opengaat, speelt cultuur een belangrijke rol in het

weer op gang brengen van de bezoekersstroom aan de stad. En aan het weer tot stand brengen van verbinding tussen de inwoners van Delft. Zeker de inwoners in een kwetsbare positie zijn extra hard geraakt door de coronacrisis. Ontspanning en vermaak brengt kleur in levens en brengt mensen samen. Dit is van waarde voor een verbonden en aantrekkelijke stad. Dit draagt dan ook bij aan de andere programmalijnen.

Tegelijkertijd zijn we ook realistisch. We houden er rekening mee dat de crisis en het effect ervan voor de cultuursector lang kan duren. Het blijft nog onzeker in welke mate de vraag van het publiek terugkeert naar 'normaal' – de situatie van vóór de coronacrisis – of dat de vraag voorgoed verandert. De culturele instellingen in Delft hebben vooralsnog goed ingespeeld op de veranderende situatie. De gemeente faciliteert en ondersteunt om het culturele leven en de bezoekerseconomie weer op gang te brengen en denkt mee over de randvoorwaarden waaronder dat kan.

Naast de *Tijdelijke subsidieregeling coronamaatregelen voor maatschappelijke organisaties*, hebben we aandacht voor de situatie van creatief zelfstandigen en kunstenaars. We ondersteunen makers om tijdens de coronacrisis werkgelegenheid te behouden. In overleg met de culturele sector stellen we daarvoor een regeling op. Met deze inzet verwachten we dat de sector zo goed als mogelijk door de crisis heen komt. Dat laat echter onverlet dat we niet kunnen voorkomen dat schade ontstaat, in welke vorm dan ook.

'Corona zal gevolgen blijven houden voor onze manier van cultuurgebruik, ook in voorzieningen.' (gesprek concept Cultuurkader, 18 februari 2021)

Effecten coronacrisis op de cultuursector

Berenschot heeft, in opdracht van de Vereniging van Nederlandse Gemeenten, onderzoek¹¹ gedaan naar de gevolgen voor verschillende typen culturele instellingen. De resultaten laten zien dat die gevolgen op allerlei terreinen kunnen liggen, zowel structureel als incidenteel van aard kunnen zijn en naast negatieve ook positieve effecten kunnen hebben op de langere termijn. Welke effecten uiteindelijk optreden, valt op dit moment nog niet te zeggen. In een model met twee assen laat Berenschot vier scenario's zien, die samenhangen met de mate van overheidssteun en de mate waarin de vraag weer teruggaat naar het oude niveau of verandert.

Zeker in de situaties waarin de vraag verandert, is het van belang dat instellingen zich kunnen aanpassen aan de gewijzigde omstandigheden, zoals dat ook tijdens de pandemie van belang was. Het helpt daarbij als instellingen van nature in staat zijn om te innoveren. Voor de langere termijn kunnen we de periode na afloop van de acute crisis gebruiken om alvast thematisch na te denken wat de sector kan ontwikkelen bij mogelijke toekomstige crises, om daar al goed op voorbereid te zijn. Het specifiek Delftse thema Cultuur & Innovatie kan daarin een belangrijke rol spelen.

Onderscheidend aanbod: Het cultuuraanbod is onderscheidend en sluit aan op het dna van Delft. Naast projecten die het erfgoed en de historie van Delft tot uiting brengen, zetten we ook in op de waarden innovatie, technologie en creativiteit van Delft.

¹¹ VNG Gids corona, cultuur en gemeenten. Informatiegids over gemeentelijke coronasteun aan de lokale culturele infrastructuur. 2021



Rietveld theater

Bezoekers van onze festivals en (indoor)podia zijn in eerste instantie gebaat bij een goed en goed gevuld programma. We willen dat de bezoeker daardoor een fijne dag in Delft heeft en mooi aanbod meemaakt. Onze culturele sector laat al jaren zien dat Delft deze expertise in huis heeft. Door verder in te zetten op aantrekkelijk en ook op meer onderscheidend cultuur aanbod versterkt Delft de positie als kwalitatief hoogwaardige vestigingsplaats voor bewoners en bestemming voor bezoekers.

Met onderscheidend bedoelen we het aansluiten van activiteiten bij het unieke dna van Delft. Daar horen projecten bij die de historie en het erfgoed van Delft naar voren brengen en

projecten die inzetten op waarden op wetenschappelijk gebied, zoals innovatie, creativiteit en techniek. Maar ook projecten die de tegenstelling en/of het complementaire tussen oude en nieuwe uitvindingen opzoeken, passen bij Delft. De stadsslogan *Delft Creating History* is nog steeds een treffende manier om het karakter van de stad te omschrijven.

Voor de aantrekkelijkheid van de stad is een culturele basis-infrastructuur nodig die past bij de omvang van Delft. Het gaat daarbij zowel om artistiek hoogwaardige presentaties, een levendig amateurkunstveld als aanbod op het snijvlak met het sociaal domein, zoals community art.

Voor aanbieders van culturele activiteiten is het van belang te weten welke periodes druk zijn met culturele activiteiten en welke periodes relatief stil zijn. Het ontwikkelen van programmering specifiek voor de stille(re) periodes is interessant om bijvoorbeeld de bezoekerseconomie op gang te brengen. Zo valt er gedurende het hele jaar genoeg te kiezen in Delft en overlappen onderdelen in het diverse programma elkaar minder. Daarnaast kan voor cultureel ondernemers het bundelen van activiteiten juist ook interessant zijn.

Themaperiodes

Een themajaar of -periode kan een vliegwiel zijn om nieuwe incidentele activiteiten op te zetten, die blijvende effecten kunnen hebben. Themaperiodes van een aantal maanden bieden mogelijkheden om met focus samen te werken in een tijdspanne die de aandacht weet vast te houden van samenwerkingspartners en bezoekers.

In een themaperiode werken meerdere partijen samen en bundelen zij hun aanbod. Er ontstaat uitdagend aanbod, door het thema vanuit verschillende oogpunten te belichten. Dit maakt het aanbod voor verschillend publiek interessant. Onderlinge samenwerking maakt gebruik van het netwerk van alle partijen. Op het gebied van marketing kan het meer slagkracht opleveren. Bij een volgende themaperiode bespreken we met de cultuursector hoe zij betrokken willen worden en doen we een concrete oproep voor samenwerking en programma-aanbod.

‘De programma’s moeten beter gevonden worden door het publiek. Nu missen we vaak potentiële bezoekers, omdat we niet weten wat er allemaal aangeboden wordt.’ (gesprek cultuur en innovatie, 13 november 2020).

Vindbaar aanbod: Het aanbod is makkelijk vindbaar en stimuleert cultuurbezoek, zowel voor mensen die actief op zoek zijn als voor mensen die nog niet weten wat ze precies zoeken. Een sterke marketingstrategie draagt hieraan bij.

Bezoekers en bewoners moeten het aantrekkelijke en onderscheidende aanbod wel kunnen vinden om het op waarde te kunnen schatten. In de afgelopen periode was het aanbod wel te vinden, maar moest de geïnteresseerde er relatief veel moeite voor doen. Het ontbrak aan één duidelijke plek die het aanbod ontsloot. Iedere 'click' die iemand extra moet doen om aanbod te vinden, leidt tot het afhaken van met name de niet-veelgebruiker van cultuur.

Er is winst te behalen om een diverser publiek te trekken met het culturaanbod. Door een duidelijke cultuuragenda op één plek weet een groter deel van de bewoners het aanbod te vinden dat past bij de specifieke behoeften. Voor bezoekers zal duidelijk worden dat Delft meer te bieden heeft dan het historische karakter. Ook het aanbod gericht op de intrinsieke waarde van kunst en cultuur en het innovatieve aanbod kan zo beter zijn weg vinden naar de regionale, nationale en internationale bezoeker.

Om aanbod te vinden is het niet afdoende om al het aanbod op één plek te plaatsen. Het is ook van belang dat het goed ontsloten wordt, dat het geduid wordt. Redactie is dus van belang. Een zoeker naar een avondje muziek dient net zo makkelijk iets van z'n gading te kunnen vinden als de zoeker naar een hightech art festival.

Een cultuuragenda is een eerste goede stap om het culturaanbod beter over het voetlicht te brengen. Maar er is meer mogelijk in de marketingstrategie voor cultuur in Delft. Dit gesprek moeten we nog verder voeren met de cultuursector en andere partners, zoals Delft Marketing. We willen dit waar nodig faciliteren.

Bezoekers en bewoners: Het culturele aanbod sluit aan bij de wensen en behoeften van inwoners en bezoekers. Dit komt tot uiting in de deelname aan en de waardering van het culturele aanbod in Delft.

Om dit voor elkaar te krijgen, moeten we goed kijken naar de diversiteit van het aanbod en in hoeverre dit aansluit bij de (toegenomen) diversiteit van de Delftse bevolking. Ook kijken we naar de veranderende samenstelling van de bezoekers die van buiten Delft en buiten Nederland komen. Om hieraan tegemoet te komen, volstaat het niet om enkele andersoortige activiteiten in het programma op te nemen. Het is nodig te onderzoeken wat de vraag is vanuit de diversiteit aan bezoekers van culturele instellingen en evenementen. Voor optimale aansluiting bij de gewenste doelgroepen is het van belang dat culturele instellingen en ondernemers ook in het personeelsbestand actief diversiteit aanbrenge(n).

Om de bezoekerseconomie na de coronacrisis op gang te brengen, moeten we de gewenste bezoeker verleiden tot een bezoek aan Delft. Kennis van vraag en aanbod van verschillende groepen speelt hierbij een rol. Deze kennis is in Delft aanwezig, maar kunnen we nog beter benutten. Bij het benaderen van onze (potentiële) bezoeker hanteren we de leefstijlsegmentatie.

Dat is een indeling van verschillende soorten bezoekers, gebaseerd op hun leefstijl en voorkeuren. Dit is een belangrijke basis voor ons zogenoemde destination management, zoals verwoord in de visie toerisme.

We hanteren het uitgangspunt dat aanbod dat in eerste instantie interessant is voor onze eigen inwoners, ook interessant is voor bezoekers. Ons (inter)nationaal topaanbod is dan ook van toegevoegde waarde voor onze bewoners en de stad. Dit is ook een uitgangspunt in het toeristisch beleid, dat we vernieuwen. Ons beeldende kunstaanbod heeft bijvoorbeeld een onderscheidende waarde en draagt bij aan de bezoekerseconomie. Dat blijkt onder andere uit het Gouden Eeuw jaar in 2019 met diverse initiatieven en projecten in de openbare ruimte en die creatief gebruik maken van locaties in de stad. We zien mogelijkheden om hier nog meer bewoners en bezoekers mee te bereiken.

Stad in ontwikkeling: De culturele basisinfrastructuur past bij een veranderende stad.

We streven naar een culturele basisinfrastructuur die past bij de omvang en het profiel van Delft met de juiste voorzieningen op de juiste plek (voorbereid op 2040). Dat betekent dat de voorzieningen binnen de culturele basisinfrastructuur demografisch en maatschappelijk mee groeien en bijdragen aan een aantrekkelijke stad richting 2040. Omdat de stad flink gaat groeien, moeten we nadenken welk culturaanbod past bij een toenemend inwonertal. In Delft huist een relatief groot aantal creatieven en bedrijven in creatieve sectoren. Mede dankzij de TU met opleidingen Bouwkunde en Industrieel Ontwerpen.





Royal Delft - Het ambacht

De potentie van deze sectoren benutten we nog te weinig, zowel economisch als maatschappelijk. Het cultuurbeleid raakt daarmee direct aan het economisch beleid.

Naar een passende infrastructuur

De culturele infrastructuur¹² heeft nog niet het niveau dat wenselijk is voor een gemeente die groeit naar 120.000 inwoners. Dit constateren we mede op basis van een verkenning van adviesbureau Berenschot naar de culturele infrastructuur van Delft.¹³ Daarbij gaat het met name om ruimte voor cultuuraanbod in de wijken en versteviging van culturele evenementen met regionale of zelfs landelijke aantrekkingskracht. En ook om faciliteiten en ruimte (letterlijk en figuurlijk)

¹² We definiëren culturele infrastructuur als: "Het geheel van makers en bemiddelaars die culturele uitingen voortbrengen, presenteren, openbaar maken, verspreiden, faciliteren en dergelijke, inclusief de accommodaties en media die het publiek in staat stellen kennis te nemen van die uitingen." (Monitor Actieplan Cultuurbereik 2002, Erasmus Universiteit Rotterdam, 2003).

¹³ Culturele Infrastructuur Delft. Een verkenning, Berenschot 2021.

voor makers en een multifunctionele middenzaal/vlakke vloerzaal van 300 à 350 stoelen voor theater en muziek.

Daarnaast blijkt uit de gesprekken met de cultuursector dat er sterk behoefte is aan het verstevigen van het makersklimaat. Er ligt inderdaad een uitdaging om Delft als innovatieve en creatieve maakstad te versterken. Dan gaat het om beschikbare ruimte, maar ook om ontmoeting en samenwerking mogelijk te maken tussen innovatie, design en andere creatieven en culturele makers.

Idealiter is er een combinatie van ruimte voor makers en plekken of podia om op te treden en te exposeren.¹⁴ Wanneer die in verbinding staan met de culturele identiteit van een gebied of wijk, is dat een investering in aantrekkelijke nieuwe gebieden

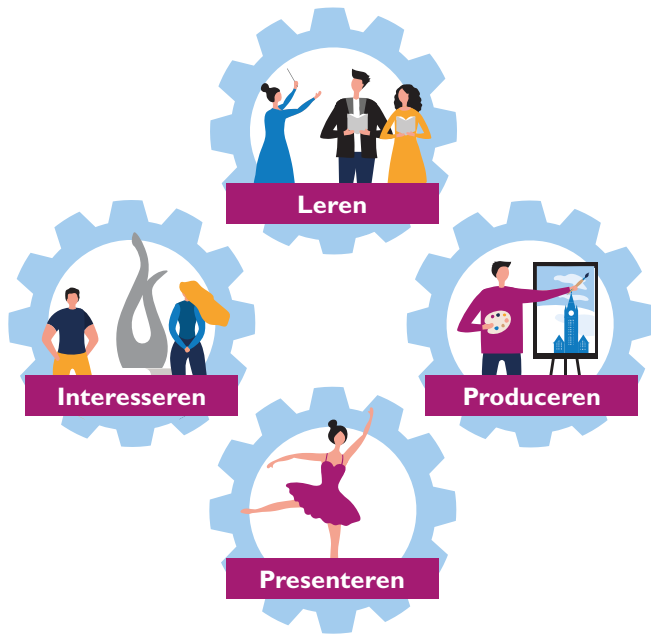
¹⁴ Het gaat hier om productionele cultuurvoorzieningen, creatieve bedrijvigheid, oefenruimtes en werkruimtes of ateliers voor kunstenaars.

en wijken en in de profilering van Delft als creatieve en innovatieve cultuurstad. Ook komt het de toekomstbestendigheid van de cultuursector ten goede. We faciliteren dan beter de creatieve cyclus. Dit is de manier waarop mensen deelnemen aan cultuur. Het kent een aantal vaste stappen: eerst vaardigheden leren, die vervolgens gebruiken om een creatief product te maken, en daarna het product aan een publiek presenteren. Als er veel draagvlak voor deze kunstuiting is, zal deze wortelen in de samenleving. Het is de basis voor het ontstaan van weer nieuwe creatieve uitingen.¹⁵

Met de groei van de stad streven we naar een passend cultuuraanbod. Een model om dit te definiëren is het zogenaamde ringenmodel voor cultuurbeleid, dat de VNG heeft laten ontwikkelen. Dit model onderscheidt aan de hand van de grootte van gemeenten drie niveaus van gemeentelijke culturele infrastructuur. Als we dit ringenmodel voor Delft hanteren, zien we reden om de basis op onderdelen nog te versterken. Daarnaast moeten we onder andere de unieke samenstelling van onze bevolking meenemen, zoals de grote studentenpopulatie, met een toenemend aandeel internationale studenten. Ook de ligging en regionale functie zijn van belang.

In de eerste jaren van dit cultuurkader zijn we gezien het Herstelplan Delft echter ook realistisch over de mogelijkheden. De ontwikkeling van de culturele infrastructuur bekijken we in samenhang met de mate waarin financieel herstel bereikt wordt, de financiering van voorzieningen in de breedte en de fasering en mogelijkheden in de gebiedsontwikkelingen.

¹⁵ VNG Gids corona, cultuur en gemeenten. Informatiegids over gemeentelijke coronasteun aan de lokale culturele infrastructuur, 2021.



Figuur creatieve cyclus | Bron: VNG

Gebiedsontwikkeling en cultuur

Cultuur nemen we mee in de (gebieds)ontwikkeling van Delft. Of dat nu de ontwikkelingen in Delft Campus of die in Schieoevers-Noord zijn. De omgevingsvisie, gebiedsvisies en Agenda Delft 2040 bieden concrete handvatten om cultuur in te bedden in huidige en toekomstige gebiedsontwikkelingen, onder andere door het hanteren van een referentienorm voor ruimte die ingezet wordt voor cultuur.

Als we concreet kijken naar ontwikkelingen in de stad, dan zetten we in op verbouw van Museum Prinsenhof Delft en het Rietveld Theater en de nieuwbouw van Filmhuis Lumen.

Voor de ontwikkelingen in de stad is een goede inbedding van Lijm & Cultuur in de ontwikkeling van Schieoevers ook van belang. Een bruisende mix van evenementen, concerten, toneel, debat en bedrijfsactiviteiten bij Lijm & Cultuur draagt bij aan het nieuwe stedelijke karakter van het gebied. Ook het Art Centre Delft met World Art Delft en Land Art Delft is een voorbeeld van een culturele voorziening die kleuring geeft aan het gebied en als voorziening bijdraagt aan de aantrekkelijkheid van de stad.

Een onderwerp voor de langere termijn is of en hoe Theater de Veste een nieuwe bestemming kan krijgen in de ontwikkeling Schieoevers-Noord en daar de ambitie 'Theater van de Toekomst' kan realiseren.

Daarmee kan Theater de Veste in uitstraling en programmering verder aansluiten bij het innovatieve karakter van de stad. Hier is een verkenning naar uitgevoerd waarover besluitvorming nog moet plaatsvinden. Het huidige Theater de Veste voldoet niet aan de eisen van de tijd, binnen de context van de middelgrote stad in ontwikkeling die Delft is. De faciliteiten van Theater de Veste zijn niet optimaal en deels verouderd. Het aantal stoelen van 500 is te laag om het wat grotere aanbod te kunnen tonen. Vanwege het ontbreken van goede interne geluidsisolatie is het bovendien niet mogelijk om in het gebouw meerdere activiteiten tegelijk te faciliteren. Ook is het toneel te ondiep en ontbreekt er een goed zijtoneel, waardoor grotere producties niet passen.



Theater de Veste - Stadsbal Delft | Fotografie: Washand Ramlagan

Daarnaast is een multifunctionele middenzaal met bijpassende technische mogelijkheden zeer wenselijk voor theatervoorstellingen, waar nu geen ruimte voor is.

Een dergelijke zaal kan ook meer popconcerten mogelijk maken. Inwoners geven aan het aanbod livemuziek/popconcerten onvoldoende te vinden.¹⁶ Hier is zeker verbetering nodig. Popconcerten zijn laagdrempelig en voorzien in een duidelijke cultuurbehoefte. Naast het uitbreiden van zaalcapaciteit zien we kansen voor versterking van het popklimaat door het programmeren van popconcerten in de verschillende zalen in Delft, door een popsector waarin samenwerking de norm is.

Deze wensen sluiten goed aan bij het dna en de aantrekkelijkheid van de stad en kunnen een mooi toekomstperspectief vormen.

De samenwerking tussen de VAK en DOK in OPEN kan verder worden versterkt, passend bij de veranderende samenstelling en behoeften van de stad. Daarbij moet idealiter ook gekeken worden naar het ontwikkelen van aanbod van beide instellingen buiten de muren van OPEN. Bij het schrijven van dit cultuurkader zijn de programmering en activiteiten in OPEN echter niet begroot. Door de bezuinigingen op DOK en het beperkte budget bij De VAK is het lastig hier invulling aan te geven. In de gesprekken met De VAK en DOK houden we dit onderwerp op de agenda. We bezien op welke manier we hier op de langere termijn invulling aan geven.

'Je zou in het cultuurbeleid tegenstellingen kunnen waarnemen, namelijk cultuur versus vastgoedontwikkeling, binnenstad versus buitenwijken, onderscheidend aanbod willen maken versus eigen inwoners. In plaats van tegenstellingen kun je beter uitgaan van zaken die complementair aan elkaar zijn want zonder elkaar kunnen ze niet bestaan. In onderscheidend aanbod gaat het altijd om de makers, maar het aanbod en de makers kunnen niet bestaan zonder haar omgeving, of dat nu de wijk is of de gebouwen.' (gesprek Stedelijke Aantrekkelijkheid, 11 november 2020)

¹⁶ [Rapport Cultuurparticipatie Delft 2019](#).



Aanpak

Speerpunten uitvoering programmalijn Stedelijke Aantrekkelijkheid:

2021-2024				
Doelen	Aanpak en fasering	Output	Basis / ambitie / inzet corona	Beschikbaarheid middelen
<ul style="list-style-type: none"> • Cultuur tijdens en na corona • Onderscheidend aanbod • Vindbaar aanbod 	Inspelen op de gevolgen van corona op de korte en (middel)lange termijn.	Analyse herstel cultuursector uitvoeren om via scenario's de effecten van de coronacrisis op de middellange termijn in beeld te brengen.	Inzet corona	Coronareserve
<ul style="list-style-type: none"> • Bezoekers en bewoners • Stad in ontwikkeling 	Tijdens de coronacrisis behoud werkgelegenheid van makers.	Met makersregeling opdrachten voor makers.	Inzet corona	Coronareserve
	Onderscheidende programmering in combinatie met gerichte marketing voor herstel bezoekerseconomie.	Cultuuraanbod passend bij het dna van Delft	Inzet corona	Coronareserve Afweging bij najaarsrapportage
	Verbouw Rietveldtheater.	Toekomstbestendig theater	Basis	Middelen beschikbaar
	Integraal plan op cultuur in de fysieke ruimte met een duidelijke referentienorm in de gebiedsontwikkeling. De inzet op een podiumkunstenvoorziening in Schieoevers vormt hier onderdeel van. We sluiten aan bij de omgevingsvisie, gebiedsvisies en Agenda Delft 2040.	Integraal plan op cultuur in de fysieke ruimte of Integraal Huisvestingsplan. Vervolg nader te bepalen	Basis	Middelen beschikbaar voor planvorming.

Doelen	Aanpak en fasering	Output	Basis / ambitie / inzet corona	Beschikbaarheid middelen
• Cultuur tijdens en na corona	Verbouw Museum Prinsenhof Delft tot een toekomstbestendig museum.	Toekomstbestendig museum	Basis	Bij Kadernota 2021 middelen beschikbaar voor noodzakelijke renovatie en restauratie. Een particuliere schenking maakt ook de museale functie toekomstbestendig.
• Onderscheidend aanbod				
• Vindbaar aanbod	Nieuwbouw Filmhuis Lumen	Toekomstbestendig filmhuis	Basis	Middelen beschikbaar via Fonds 2040
• Bezoekers en bewoners	Programmering Theater de Veste basis op orde i.v.m. kostenstijgingen.	Toekomstbestendig theater	Basis	Geen middelen beschikbaar
• Stad in ontwikkeling	Versterking popklimaat en -aanbod met programmering in de verschillende podia in Delft en met samenwerking tussen de verschillende partijen die zich met pop bezighouden.	Popaanbod	Basis	Geen middelen beschikbaar
	Land Art Delft borgen continuïteit	Toekomstbestending LAD	Ambitie	Geen middelen beschikbaar
	Faciliteren creatieve cyclus door verbetering makersklimaat en ondersteuning makers in brede zin.	Faciliteiten en ruimte (letterlijk en figuurlijk) voor makers. Gefaseerde toepassing Fair Practice Code (zie meedoen)	Ambitie	Geen middelen beschikbaar. Alleen voor makersregeling via coronareserve
	Voortzetten en ontwikkelen onderscheidend aanbod en ontwikkeling programmering in stillere periodes op basis van publieksonderzoek dat specifieke doelgroepen aanspreekt. Ook themaperiodes.	Cultuuraanbod passend bij het dna van Delft	Ambitie	Middelen beschikbaar binnen budget toerisme



3.3 Cultuur & Innovatie: waar cultuur, wetenschap en Delft elkaar ontmoeten

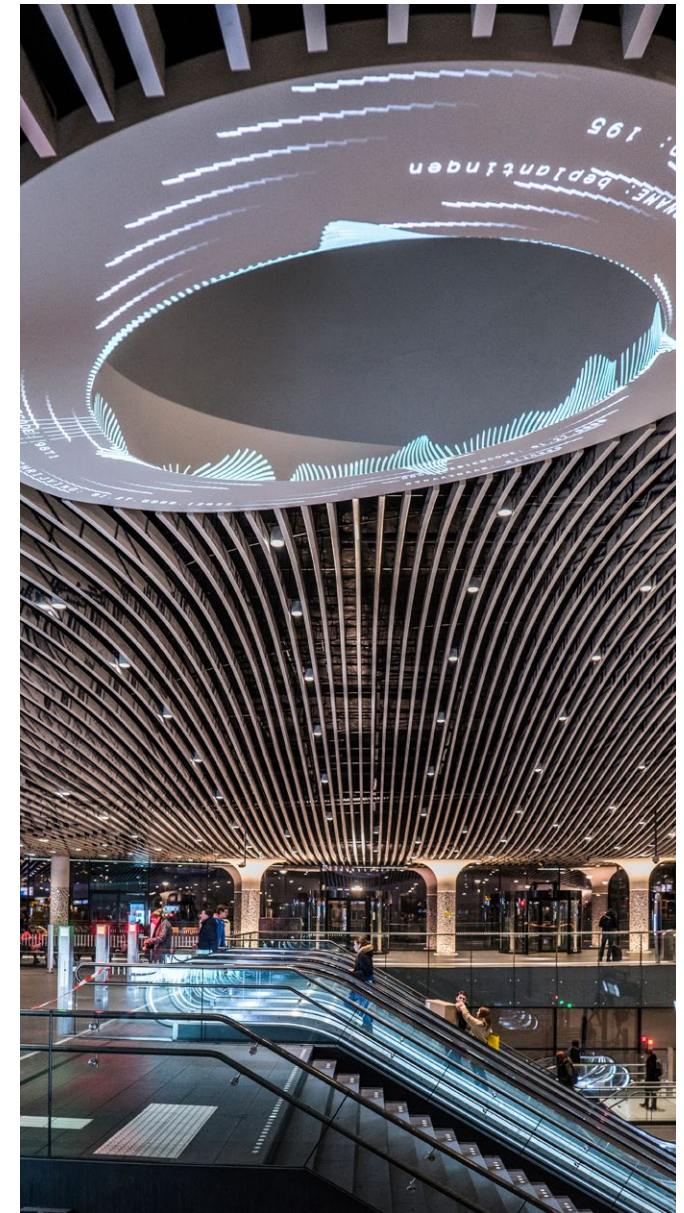
Delft is een dynamische stad waar verleden, heden en toekomst met elkaar verbonden zijn. Vindingrijkheid en durf in techniek, handel, wetenschap en kunst hebben de stad welvaart gebracht en bekendheid over de hele wereld. Met alle kennis en creativiteit is Delft een echte kweekvijver van talent. Delft durft te pionieren en dat zorgt voor belangrijke uitvindingen. Met de stad als proeftuin lossen we maatschappelijke vraagstukken op en dragen we bij aan de welvaart en het welzijn van inwoners. Technologie, innovatie en creativiteit bepalen de ontwikkeling van de stad. Dat was vroeger zo, en ook nu nog. De verwevenheid tussen cultuur, innovatie, wetenschap en technologie wordt steeds sterker en vanzelfsprekender. De slogan *Delft Creating History* zegt het nog steeds heel treffend. Innovatie en cultuur maken de stad.

Innovatie, technologie, historie en creativiteit zijn de kenmerken van het DNA van Delft. Met cultuuruitingen, waarin deze kenmerken een belangrijke rol spelen, kan Delft zich onderscheiden van andere steden.

Als mensen van buiten Delft aan Delft denken, dan komt toch het eerste die historische kant van de stad naar voren: de binnenstad, het verleden van ons land – met Willem van Oranje als belangrijk historisch figuur – en het karakteristiek Delfts blauw. Dat alleen al maakt Delft uniek. Daarnaast is er ook het vooruitstrevende en innovatieve karakter, dat via onderwijsinstellingen, zoals de TU, op verschillende plekken in de stad tot uitdrukking komt en al eeuwen karakteristiek is voor Delft. Het combineert in zichzelf dus al historie met innovatie. Naast het op deze wijze vormen van het unieke karakter van

Delft, levert Cultuur & Innovatie ook een belangrijke bijdrage aan het ontwikkelen van oplossingen voor maatschappelijke vraagstukken van de stad en van de wereld daarbuiten.

Cultuur heeft van zichzelf veel gemeen met wetenschap en innovatie. Bijvoorbeeld de drang tot vernieuwing en de kritische en onderzoekende blik op maatschappelijke ontwikkelingen. Deze staan aan de basis van zowel de kunsten als wetenschap en creativiteit. Er is meer mogelijk in de samenwerking met onderwijs, wetenschap, bedrijven en andere partners aan maatschappelijke vraagstukken. Dan kan het gaan over een betere leefomgeving in de wijken, het zoeken naar toepassingen voor technologieën of het bijdragen aan het zowel praktisch als theoretisch nadenken over bredere thema's, zoals duurzaamheid.



Highlight Festival – Stroomtijd van DEFRAME | Fotografie: Fred Leeftang



Door over en weer gebruik te maken van de kwaliteiten van de verschillende partijen ontstaat een wisselwerking waarin synergie tot stand kan komen.

Onderzoek en experiment liggen aan de basis van wetenschap, innovatie en cultuur. Om samenwerking mogelijk te maken, is wel ruimte nodig, zoals makerspaces of broedplaatsen. Daarnaast bestaat er behoefte aan kennisdeling en het aanbrengen van inhoudelijke focus in de stedelijke samenwerking en programmering, bijvoorbeeld in de vorm van een cultuur- en innovatieplatform.

Ambitie

Delft is het podium voor cultuur en innovatie. Dit zie je en beleef je in de stad. We slaan een brug tussen wetenschap én cultuur om het bredere publiek te bereiken en maatschappelijk te innoveren. Het karakter van Delft als innovatieve (maak)stad komt tot uiting doordat de culturele infrastructuur en de innovatieve en creatieve bedrijvigheid elkaar weten te vinden en samen kunnen experimenteren. Ook in de gebiedsontwikkelingen komt de wisselwerking tussen cultuur en innovatie tot uitdrukking.

Doelen

We richten ons daarvoor op de volgende doelen:

Op het podium: Delft presenteert zich met een activiteitenaanbod dat past bij het dna van Delft en dat de spannende wisselwerking tussen cultuur en innovatie laat ervaren. Cultuur en innovatie dragen bij aan een bruisende stad.

Om het beeld van Delft als historische stad te kantelen naar een stad waar historie met innovatie verweven is, is extra aandacht nodig voor innovatie. Hiervoor zijn verschillende evenementen en activiteiten ontwikkeld om dat innovatieve karakter in de stad te ervaren. Dat gebeurt bij activiteiten op de TU-campus, in onze culturele instellingen en bij festivals.

De stad bruist op haar eigen wijze. Op de podia die Delft rijk is en ook door de stad zelf als podium te gebruiken, om zo het verrassingseffect te vergroten en meer mensen in aanraking te brengen met wat cultuur en innovatie kunnen doen. Daarbij kunnen we nog meer al bestaande locaties inzetten, bijvoorbeeld Lijm en Cultuur. Andere nieuwe of nieuw te ontwikkelen

locaties met een innovatief en creatief profiel kunnen mogelijk ook voor een brede inbedding in de stad ingezet worden. Te denken valt aan House of Delft, Armamentarium, NeXt!Delft en Schieoevers-Noord. Dit moeten we nader onderzoeken.

‘Het ontbreekt in Delft een beetje aan een creatieve plek waar verschillende kunstvormen bij elkaar komen. De vraag is wel of we één centrale plek willen en waar dat dan zou moeten zijn, of dat we (bestaande) netwerken van plekken activeren. Middels broedplaatsenbeleid kan het experimenteren bevorderd worden. Met broedplaatsen creëer je plekken die betaalbaar zijn, zodat vrij geëxperimenteerd kan worden.’ (gesprek Cultuur & Innovatie, 13 november 2020)



Museum Prinsenhof Delft Tentoonstelling MOJO | Fotografie: Marc Bolsius



Science Centre Delft – Tentoonstelling

🚩 **Onderdeel van gebiedsontwikkelingen:** In de fysieke ontwikkeling van de stad brengt cultuur Delft als innovatieve stad over het voetlicht. Daarbij stimuleren we waar mogelijk samenwerking tussen innovatieve en creatieve ondernemers en organisaties en culturele en creatieve makers. En we onderzoeken op welke locaties dit mogelijk is.

In de gebiedsontwikkelingen kan de wisselwerking tussen cultuur en innovatie tot stand komen. De manier waarop dat gebeurt kan uiteenlopen van structurele ingrepen in de openbare ruimte die het innovatieve karakter tot uitdrukking brengen, tot het rekening houden bij de (her)ontwikkeling van gebieden met plaatsen voor innovatieve startups en kleinschalige creatieve maakbedrijven. Op deze plekken gedijen kunstenaars en creatief zelfstandigen naast meer ambachtelijke werkers. Dit verbetert de effectiviteit en maakt kruisbestuivingen mogelijk, die ook weer tot innovatieve oplossingen kunnen leiden.

We onderzoeken de komende jaren wat nodig is voor het verder ontwikkelen van dergelijk (broedplaatsen)beleid. *Placemaking*¹⁷ kan hierin een vliegwiel zijn. Het geeft kleur aan het te ontwikkelen gebied en het helpt bij de economische ontwikkeling.

‘Het is goed te benoemen dat er al heel veel samenwerking, bundeling en focus is, zoals bijvoorbeeld de BètaBalie waar veel partijen uit de stad programma in maken. Zichtbaarheid of een agenda kan hierbij helpen om te weten wat er is. Maar ook een plek waar ideeën binnengebracht kunnen worden en waar gezamenlijke redactie plaatsvindt. Op deze manier kun je een slag maken door cultuur en innovatie veel meer als één geheel naar buiten te brengen.’ (gesprek over Cultuur & Innovatie, 13 november 2020)

¹⁷ Placemaking is een methode om met gebruikers te werken aan de verbetering van de openbare ruimte. Het legt verbinding tussen gebruikers en openbare ruimtes, waarbij de gebruiker de belangrijkste rol heeft.

🚩 **Zichtbaarheid in de stad:** Het stedelijk programma voor cultuur en innovatie presenteert zich als één geheel door het aanbrengen van bundeling en focus. Het aanbod is zichtbaar en goed vindbaar voor bezoekers en bewoners.

Het beter vermarkten van het aanbod van Cultuur & Innovatie draagt bij aan de zichtbaarheid ervan. Het opzetten van een ‘Cultuur- en Innovatieplatform’ – waaraan meerdere partijen (culturele instellingen, onderwijs, bedrijven en andere partners) zich verbinden – kan daar een onderdeel van zijn. Een dergelijk platform bundelt wat deze partijen te bieden hebben. Zij kunnen werken aan een gezamenlijk programma met duidelijke focus en verbeterde zichtbaarheid. Die zichtbaarheid verbindt de innovatieve activiteiten meer met de stad en de inwoners. Ook kan de bezoeker zijn beeld van Delft als primair historische stad herzien naar dat van een stad waar ook heel veel nieuws en innovatiefs te ontdekken is.

Hierbij hebben we ook aandacht voor educatie. Door educatief aanbod kan het thema Cultuur & Innovatie aantrekkelijker worden voor een diverser publiek. Een belangrijke drempel om aanbod op dit gebied te bezoeken, zoals het ontbreken van voorkennis, kunnen we daarmee wegnemen. Voor bezoekers nemen we mogelijke drempels weg als er een divers aanbod is op een thema dat zij interessant vinden. Dit kan ook het verblijven in Delft stimuleren.

Aanpak

Speerpunten uitvoering programmalijn Cultuur & Innovatie:

2021-2024				
Doelen	Aanpak	Output	Basis / ambitie / inzet corona	Beschikbaarheid middelen
<ul style="list-style-type: none"> Op het podium Onderdeel van gebiedsontwikkelingen 	Placemaking met C&I programma en makersfaciliteiten in gebiedsontwikkeling kan een tijdelijk vliegwiel zijn.	C&I programma dat bijdraagt aan de aantrekkelijkheid van gebied in ontwikkeling.	Basis	Placemaking: Opdracht en bekostiging komt uit project.
<ul style="list-style-type: none"> Zichtbaarheid in de stad 	Ontsluiting kennis naar brede inzet bestaande en nieuwe locaties voor programmering C&I-aanbod.	Onderzoek. Vervolg nader te bepalen	Ambitie	Middelen beschikbaar voor verkenning. In de tijd is nadere financiële vertaling nodig.
2021-2030				
Doelen	Aanpak	Output	Basis / ambitie / inzet corona	Beschikbaarheid middelen
<ul style="list-style-type: none"> Op het podium Onderdeel van gebiedsontwikkelingen 	Ontsluiting C&I-kennis en een duidelijke focus en zichtbaarheid. Door ondersteunen van een C&I platform.	C&I-platform	Basis	Enmalig voor opzetten platform. Geen middelen beschikbaar voor structurele ondersteuning
<ul style="list-style-type: none"> Zichtbaarheid in de stad 	Broedplaatsenbeleid ontwikkelen om de creatieve cyclus en het makersklimaat beter te faciliteren. Placemaking kan een tijdelijk vliegwiel zijn.	Broedplaatsenbeleid: Vervolg nader te bepalen.	Basis	Geen middelen beschikbaar. Er is een nadere financiële vertaling nodig.
	Verstevigen programmering en netwerk rondom Cultuur & Innovatie.	Themaperiode met een C&I activiteiten aanbod.	Ambitie	Geen middelen beschikbaar



4. Uitvoering en middelen

Delft Fringe Festival – Prima Donna's | Fotografie: Kim Hipke



De gemeente zit nu in financieel zwaar weer en heeft stevige keuzes gemaakt. Het staat vast dat de gemeente de komende jaren een sober financieel beleid moet voeren. Dit cultuurkader houdt daar rekening mee, maar kijkt met het oog op de ontwikkeling en uitdagingen van Delft ook vooruit met een visie voor tien jaar. Dit geeft perspectief aan de sector in een uitdagende tijd en geeft de ruimte om invulling te kunnen geven aan gemeentelijke ambities.

4.1 Uitvoeringsagenda

Tijdens het externe oriëntatieproces voor dit cultuurkader hebben we samengewerkt met de cultuursector, die grotendeels georganiseerd is in de Cultuurtafel Delft, en met diverse partners uit andere domeinen. De programmalijnen en speerpunten voor de uitvoering zijn tot stand gekomen door gesprekken met het veld en ook aangescherpt op basis van sessies met de cultuursector en andere partners.

Wij zien de sessies als een opmaat naar een meer structurele uitwisseling tussen partijen en domeinen en als aanjager om het netwerk te versterken. Door het in sessies samenkomen rondom de programmalijnen bijvoorbeeld jaarlijks te doen, kunnen we tussentijds met elkaar bespreken welke stappen er gemaakt zijn en waar nog knelpunten zitten in de uitvoering van dit cultuurkader. Dit willen we inbedden in de uitvoering van het cultuurkader de komende jaren.

Met de verschillende stakeholders gaan we in gesprek over de gezamenlijke uitvoering van de programmalijnen. We maken concrete afspraken over de rol, het mandaat en de randvoorwaarden die nodig zijn voor de uitvoering van de programmalijnen.

Aansluiting landelijk cultuurbeleid

We streven ernaar dit cultuurkader in de pas te laten lopen met het landelijke cultuurbeleid. Delft is onder meer via de regionale samenwerking aangesloten op het proces om het landelijke cultuurbeleid vorm te geven. Aansluiting bij deze vierjaarlijkse kunstenplanperiode van de rijksoverheid is wenselijk en noodzakelijk voor instellingen die ook willen aanvragen bij landelijke fondsen, zoals het Fonds Podiumkunsten, het Mondriaanfonds of bij het ministerie van Onderwijs, Cultuur en Wetenschap. Daarnaast werken we samen met bijvoorbeeld het Fonds voor Cultuurparticipatie en het ministerie van OCW aan het landelijke programma Cultuureducatie met Kwaliteit dat dezelfde vierjarige cyclus volgt.



Stadsarchief de hort op

Fasering en prestatieafspraken in relatie tot de uitvoering

We gaan binnen de uitvoering uit van een aantal fases. Dit kwam al bij de programmalijnen aan de orde. Een belangrijke factor hierbij is dat het toekomstig herstel en succes van de cultuursector sterk wordt beïnvloed door de diverse externe factoren die samenhangen met corona. Maar ook vanwege de planningshorizon van cultuuraanbod.

De VNG-publicatie corona, cultuur en gemeenten stelt het als volgt: “Producties worden lang tevoren voorbereid, artiesten moeten zeer tijdig worden geboekt. Exposities, zeker blockbusters, worden jaren van tevoren opgetuigd om bijvoorbeeld bruiklenen te kunnen organiseren. Publiek wordt lang van tevoren geïnformeerd om alvast te kunnen reserveren. En lesprogramma’s en educatieve activiteiten kennen vaak een lange voorbereidingstijd. Al die langcyclische processen zijn door de crisis ruw verstoord”.¹⁸

We gaan ervan uit dat diverse activiteiten en projecten van cultuurpartners bijdragen aan de uitvoering van dit cultuurkader. Dat zijn reeds bestaande activiteiten of zaken die passen binnen de voor de komende jaren uit te werken programmering van partners. Voor een deel wordt dan ook, voortbouwend op de aanpak van het vorige cultuurkader, gestuurd op de uitvoering via de prestatieafspraken met instellingen. Binnen de prestatieafspraken kunnen onderdelen mogelijk verschuiven om verder uitvoering te geven aan de ambities en doelen. Daarover maken we afspraken via de jaarlijkse subsidiëring.

¹⁸ VNG Gids corona, cultuur en gemeenten. Informatiegids over gemeentelijke coronasteun aan de lokale culturele infrastructuur, 2021

4.2 Middelen

Sober financieel beleid

De gemeente moet haar uitgaven de komende jaren beperken om financieel in balans te zijn. In de komende jaren houdt de gemeente weinig ruimte om extra te investeren. Daarnaast hebben de bezuinigingen impact op de cultuursector.

Desondanks zien we genoeg mogelijkheden om te starten met de uitvoering van dit cultuurkader door tijdens en na corona met name in te spelen op het toekomstig herstel in de sector. Daarnaast gaan we waar mogelijk de verbinding aan met andere terreinen, zoals toerisme, economie, evenementen, erfgoed en het sociaal domein, om te komen tot een brede financiering. Ook gaan we, samen met onze partners, actief op zoek naar aanvullende externe financiering. Daarbij kan gedacht worden aan provinciale, landelijke of Europese subsidies. Waar mogelijk kunnen we een rol spelen door culturele partners in contact te brengen met Delftse commerciële organisaties.

Bezuinigingen

We houden nauwlettend in de gaten wat het effect is van de bezuinigingen. Een gezonde financiële huishouding van gesubsidieerde instellingen is altijd een aandachtspunt. Via het accounthouderschap schenken we daar aandacht aan en sturen we hierop.

Publieke en private fondsen dragen veelal bij aan projecten van organisaties, als daar een bijdrage van de gemeente tegenover staat. Er bestaat een risico dat door de gemeentelijke bezuinigingen deze multiplier onder druk komt te staan. Dit heeft onze aandacht.

Rijksmiddelen coronasteun

De coronacrisis is bepalend voor de eerste jaren van de uitvoering van het cultuurkader. Op de korte termijn zetten we alleen in op acties die bekostigd kunnen worden uit de coronamiddelen die het Rijk hiervoor specifiek beschikbaar heeft gesteld, zoals het steunpakket sociaal en mentaal welzijn en leefstijl. Het Rijk noemt culturele activiteiten nadrukkelijk voor de inzet van deze middelen.

We weten nog niet hoe lang de coronacrisis aanhoudt en hoe de cultuursector weer ‘open’ mag. Tot nu toe is de cultuursector van Delft overeind gebleven door inventieve programmering en aanvullende middelen die het Rijk beschikbaar heeft gesteld. We verwachten dat voor de weerbaarheid van de sector en het aanpassen aan het nieuwe normaal ook vanaf 2022 middelen van de rijksoverheid nodig zijn. We volgen dit nauwlettend.

Fysieke ruimte

Eventuele investeringen in de culturele fysieke infrastructuur bezien we in samenhang met de gebiedsontwikkelingen en de financiering van voorzieningen in de breedte, waaronder cultuurvoorzieningen. Om een passend voorzieningenniveau te kunnen borgen, stellen we een referentienorm maatschappelijke voorzieningen op. Deze verankeren we binnen het proces van de gebiedsontwikkelingen en andere relevante ruimtelijke ontwikkelingen. Bij de referentienorm maken we onderscheid tussen voorzieningen die op buurtniveau nodig zijn en stedelijke voorzieningen. Daar volgt een financiële vertaling uit en leidt uiteindelijk tot een investeringsplan cultuur, binnen de financiële kaders die dan gelden.

Zoals eerder genoemd, geeft *placemaking* met onder andere cultuur kleur aan te ontwikkelen gebieden en helpt het bij de economische ontwikkeling. Omdat *placemaking* onderdeel is van gebiedsontwikkeling komt de opdracht en bekostiging daar ook uit voort.

Meerjarenbegroting en relatie met de uitvoering

In de onderstaande tabel staan de (indicatieve) bedragen die de komende jaren voor de verschillende onderdelen van cultuur geraamd zijn.

Uit deze tabel blijkt dat het cultuurbudget vastzit in structurele subsidies. Er is een zeer beperkt budget aanwezig om vrij te besteden, bijvoorbeeld voor het doen van verkenningen en onderzoek. Op dit moment is het niet mogelijk om middelen vrij te maken. Wellicht ontstaat daar in komende jaren wel ruimte voor. Binnen de prestatieafspraken kunnen onderdelen mogelijk wel verschuiven om deels uitvoering te geven aan het kader.

Daarnaast zijn er incidentele middelen beschikbaar voor de verbouwing van het Rietveld Theater in 2021 en wordt in het investeringsbudget Fonds 2040 rekening gehouden met een aanvraag voor een eenmalige investeringssubsidie van Filmhuis Lumen en een garantstelling voor een lening.

Kadernota

Voor het op orde krijgen van de basis zijn aanvullende middelen nodig. Om het voortbestaan van de VAK te kunnen borgen wordt in de Kadernota 2021 via een afzonderlijk voorstel voorgesteld om het minimaal benodigde budget vanaf 2023 vrij te maken.

Wat betreft de verbouwing van Museum Prinsenhof Delft zijn in de Kadernota 2021 de middelen vrijgemaakt voor de noodzakelijke restauratie en renovatie van het monument. Daarnaast krijgt de gemeente Delft een zeer grote particuliere schenking van 10 miljoen Euro voor Museum

Prinsenhof Delft. De particuliere gift is een geweldige impuls voor het museum en maakt mede mogelijk dat ook de museale functie toekomstbestendig gemaakt kan worden. Hiermee kan de positie van het museum worden behouden en verder worden versterkt.¹⁹

Incidentele inzet corona

De corona periode vraagt op korte termijn in de fase tijdens en na corona inzet om in te kunnen spelen op het toekomstig herstel in de sector. Het gaat dan om de volgende incidentele activiteiten die uit de incidentele middelen Rijkssteun corona worden bekostigd:

- Verbetering makersklimaat tijdens corona
- Sectoranalyse herstel cultuursector
- Verkenning stand van zaken amateurkunst
- Onderscheidend aanbod voor herstel bezoekerseconomie en innovatie en versterking cultuursector
- Laagdrempelig preventief aanbod jeugd

Cultuur/media werkbudget meerjarenbegroting 2021-2025 (excl. Erfgoed Delft):	2021	2022	2023	2024	2025
De VAK	730.017	730.017	530.017	530.017	530.017
Media (DOK, Omroep Delft)	4.152.492	4.122.492	3.722.492	3.322.492	3.322.492
Podiumkunst (o.a. Theater De Veste, Theaternetwerk, SPOD)	1.812.029	1.812.029	1.812.029	1.812.029	1.812.029
Beeldende kunst (o.a. 38CC, WAD, Prinsenkwartier, onderhoud kunst)	274.423	214.423	214.423	214.423	214.423
Museum Prinsenhof Delft	3.756.456	3.861.806	3.860.295	3.871.964	3.857.824
Overig cultuursubsidies (o.a. Delfts Peil, cultuurhelden)	367.086	163.916	160.756	160.756	160.756
Totaal	11.092.503	10.904.683	10.300.012	9.911.681	9.897.541

¹⁹ [2122454 Voorstel van het college aan de raad inzake Van visie naar ontwerp. Prinsenhof Delft start Ontwerpfase Gemeente Delft \(notubiz.nl\).](#)



In de coronarapportages bij de Kadernota en de najaars-rapportage wordt de raad gevraagd om hiervoor middelen vrij te maken uit de coronareserve.

Basis op orde

Voor alle overige zaken om de brede basis op orde te krijgen, die passen binnen de uitgezette lijn van dit cultuurkader zijn geen middelen beschikbaar binnen de bestaande cultuurbegroting. Het gaat daarbij met name om de volgende zaken.

Basis op orde

Meedoen met Cultuur

- Cultuurhuis verankeren in de wijken
- Toepassing Codes

Stedelijke Aantrekkelijkheid

- Ontwikkeling popklimaat
- Verbouwing Museum Prinsenhof Delft tot een toekomstbestendig museum
- Theater de Veste basis op orde in verband met kostenstijgingen
- Afweging nieuwbouw Theater de Veste i.r.t. gebiedsontwikkeling Schieoevers-Noord.
- Integraal plan cultuur in de fysieke ruimte

Cultuur & Innovatie

- Ondersteuning C&I platform
- Onderzoek ontwikkelen broedplaatsenbeleid

Overkoepelend

- Inzet partners t.b.v. uitvoering cultuurkader

Ambitie

De in de programmalijnen geschetste acties laten zien wat nodig is om alle ambities uit dit cultuurkader te realiseren en in de pas te laten lopen met de ontwikkelingen in de stad. De benodigde middelen hiervoor moeten we nader bepalen. In het geval dat er in de toekomst meer financiële ruimte ontstaat, dan kunnen voorstellen die passen binnen de ambities van de programmalijnen nader worden uitgewerkt.

4.3 Monitoring en evaluatie

Monitoring en evaluatie van de doelstellingen vindt plaats aan de hand van de gemeentelijke beleidscyclus en gericht onderzoek, zoals de tweejaarlijkse DIP-enquête cultuurparticipatie en -waardering. Waar mogelijk werken we op het gebied van onderzoek en evaluatie samen met andere beleidsterreinen binnen de gemeente. Zo hebben we – gezien de relatie tussen de beleidsterreinen – in het DIP-onderzoek ook het onderwerp evenementen meegenomen. Daarnaast streven we naar gericht onderzoek naar de maatschappelijke effecten van de programmalijnen.

In de monitoring nemen we in 2022 de hierboven genoemde sectoranalyse herstel cultuursector mee. Zo krijgen we een goed beeld van de effecten van de crisis op de middellange termijn voor de culturele instellingen.

We stimuleren dat de culturele partners ook metingen doen naar de waardering van het culturele aanbod onder hun bezoekers en naar de (maatschappelijke) impact van culturele activiteiten. Dit doen we bijvoorbeeld via de prestatieafspraken met culturele instellingen.

Daarnaast ligt het voor de hand om met de bij de uitvoering betrokken partners per programmalijn tussentijds en in 2030 te evalueren in welke mate de doelstellingen bereikt zijn. In 2024 evalueren we het beleid, aan de hand van een voortgangsrapportage. Hiermee willen we ook tegemoetkomen aan de wens van de sector om het beleid in de pas te laten lopen met het landelijke cultuurbeleid. Deze rapportage leggen we ter informatie voor aan de gemeenteraad.



Bijlagen

Museum Prinsenhof Delft – Tentoonstelling Pieter de Hooch



Bijlage I Evaluatie Cultuurkader ‘Focus op Cultuur’

In 2020 is een evaluatie van het cultuurkader 2016-2019 *Focus op Cultuur* uitgevoerd. De evaluatie is besproken met diverse cultuurpartners die zich de afgelopen jaren ingezet hebben als ambassadeur van het cultuurkader. Hun opmerkingen en aanbevelingen hebben we verwerkt in [de evaluatie](#). Het college heeft de evaluatie vastgesteld en ter informatie naar de raad gestuurd.

In het vorige cultuurkader werkten we met programmalijnen. Deze systematiek behouden we, met enkele aanpassingen. Het is niet noodzakelijk om alle programmalijnen drastisch te veranderen. Toch zijn enkele aanpassingen wel wenselijk. Een aparte programmalijn Cultureel Erfgoed is niet nodig de komende jaren, omdat inmiddels de Erfgoednota *Erfgoed maakt Delft geliefd* is opgesteld. Wel blijft dit als discipline belangrijk in het cultuurkader.

Cultuureducatie en talentontwikkeling hebben een belangrijke en logische plek binnen het cultuurbeleid. Zonder breedte is er immers geen top. Het ligt wel voor de hand dat we de komende jaren meer nadruk leggen op gelijke kansen en een sterkere synergie met de programmalijn meedoen met cultuur. Dat sluit goed aan bij onze wens en de noodzaak om een inclusief cultuurbeleid te voeren.

De programmalijn Cultuur en technologie uit het cultuurkader 2016-2019 hangt heel nauw samen met de kernwaarden technologie, innovatie en creativiteit, en daarmee vooral met de programmalijn Stedelijke Aantrekkelijkheid (en in beperkte mate met cultuureducatie). Ook zien we een relatie met het toeristische stadsmarketing- en evenementenbeleid. Cultuurpartners zien dit onderwerp als zeer passend bij Delft en vinden het waard om hiermee door te gaan. Wel met de aangepaste naam Cultuur & Innovatie, die beter aansluit bij hedendaagse ontwikkelingen en een wat bredere scope geeft.

De programmalijn Stedelijke Aantrekkelijkheid vormde de ‘satéprikker’ door de diverse programmalijnen. De vele projecten hebben daardoor een bijdrage geleverd aan het behalen van diverse andere doelen dan alleen die van stedelijke aantrekkelijkheid. De aanpak met het themajaar bleek ook in dat opzicht succesvol. Wel is het van belang om samenwerking en onderscheidend en thematisch programmeren duurzaam te borgen. Hierbij is ook de samenhang met de nieuwe toeristische visie, het evenementenbeleid en stadsmarketingbeleid van belang.

De afgelopen jaren was het niet vanzelfsprekend dat de cultuursector als geheel een netwerk vormt, met één aanspreekpunt voor het bredere maatschappelijke veld.

Dit is niet goed voor de maatschappelijke positie van de cultuursector en is een gemiste kans. Samenwerking met andere domeinen blijft bijvoorbeeld mede hierdoor nog in de kinderschoenen staan. In dit cultuurkader willen we hieraan aandacht geven. Positief is dat de cultuursector zich in 2020 tijdens de coronapandemie heeft georganiseerd in de Cultuurtafel Delft.

Voor de uitvoering van het cultuurkader was aanvankelijk geen nieuw budget beschikbaar. Toch is veel gerealiseerd. Dit was mede mogelijk door inzet van eenmalige subsidie. Maar ook budget voor uitvoering van het evenementenbeleid en het toeristisch beleid is ingezet voor cultuur, bijvoorbeeld tijdens het Gouden Eeuwjaar. Verder heeft ook het Rijk financieel bijgedragen en hebben de culturele partners bijgedragen in capaciteit. Vanaf 2019 besloot het college tot (deels tijdelijk) extra middelen voor cultuur. Een (bescheiden) basisbudget voor capaciteit en projecten had de uitvoeringsagenda een betere start kunnen geven en samenwerking met partners, binnen en buiten de cultuursector, sneller op gang kunnen brengen. Voor een effectieve gemeentelijke regierol zijn middelen nodig om de uitvoering op gang te brengen. Het is niet altijd mogelijk en wenselijk om de inzet van de ambassadeurs te borgen binnen de bestaande prestatiesubsidie en -afspraken van culturele instellingen.



Bijlage 2 Onderzoek cultuurparticipatie Delftenaren

Het beeld over cultuurparticipatie tussen 2015 en 2019 blijft stabiel. Delftenaren blijven over de jaren heen even positief over de kwaliteit van de podiumkunsten. In 2019 gaf men het cijfer 7,4 en in 2017 een 7,3. Voor de variatie van het cultuur-aanbod gaf men in 2019 en 2017 een 7,1.

Delftenaren kennen ook het aanbod dat er is. Daarnaast herkent het merendeel van de Delftenaren de ambities die zijn beschreven in het cultuurkader. Zo vindt bijvoorbeeld 67% van de respondenten dat het cultuuraanbod in Delft bijdraagt aan een aantrekkelijke binnenstad en 56% vindt dat Delft een culturele stad is.

Wat betreft het culturele aanbod lijkt een crossover-programmering bij de meeste Delftenaren aan te slaan. Ze reageren binnen een aantal stellingen opvallend positief over de organisatie van themajaren, terwijl op de andere stellingen de reactie vooral neutraal is. Themajaren bieden bij uitstek de kans om zogenoemde crossover-activiteiten te organiseren.

Verbeteringen zijn altijd mogelijk. We zien hierin voldoende mogelijkheden om mee te nemen in dit cultuurkader. Hieronder volgt een opsomming van verbeterpunten:

- Bewoners geven aan het aanbod livemuziek/popconcerten onvoldoende te vinden.
- Daarnaast valt op dat de cultuurparticipatie in de wijken aanzienlijk verschilt. In Tanthof en Buitenhof is de deelname relatief laag ten opzichte van andere wijken.
- De bekendheid met de activiteiten en deelname aan het cultuuraanbod kunnen beter. Er kan bijvoorbeeld een verbeterslag gemaakt worden in hoe de informatievoorziening van cultuuraanbod met name online is georganiseerd.
- Als we iets verder teruggaan in de tijd, naar 2008/2010, dan zien we de volgende trends in de DIP-onderzoeken:
 - Het bezoekersaantal is afgenomen: respectievelijk 5% voor het bezoek aan voorstellingen en 13% voor bibliotheek-bezoek.
 - De frequentie van deelname aan kunstzinnige activiteiten is afgenomen. Het aantal deelnemers is echter weer gestegen en is op het niveau van 2010.

Op basis van de resultaten van de enquête kunnen we opmaken dat het nodig is om in te spelen op:

- het (frequenter) 'meedoen' aan kunstzinnige activiteiten in het algemeen en in sommige wijken in het bijzonder;
- het tekort aan aanbod van livemuziek;
- informatievoorziening en toegankelijkheid van cultuuraanbod.

Zo kan de deelname aan en mogelijk ook de waardering voor kwaliteit en variëteit in het cultuuraanbod in de komende jaren nog verder stijgen.



Bijlage 3 Externe oriëntatie cultuurkader

Het cultuurkader is na een extern oriëntatieproces tot stand gekomen. Daarvoor hebben in 2020 en 2021 diverse gesprekken, evaluatie- en actualisatie bijeenkomsten, programmajnsessies en een raadsessie plaatsgevonden. De deelnemende organisaties waren:

Er zijn vier sessies georganiseerd, toegespitst op de programma-lijnen van het cultuurkader: Stedelijke Aantrekkelijkheid, Cultuur & Innovatie en Meedoen met Cultuur (inclusie, diversiteit en talentontwikkeling).

Stedelijke aantrekkelijkheid

Doel van het gesprek was te onderzoeken hoe onderscheidend en toegankelijk het aanbod in Delft op dit moment is, welke doelgroepen bereikt worden en hoe de samenwerking verbeterd kan worden of welke aanpassingen nodig zijn om meer samenhangend aanbod te creëren.

Deelnemers externe oriëntatie Cultuurkader

Culturele veld		Ander domein		
Delfts Peil / Cultuurhuis	De VAK	Rietveld Theater	Architect	SCMD
Delft Chamber Music Festival	Koninklijke Harmoniekapel	Royal Delft	Delft Marketing	Studium Generale
Delft Fringe	38 CC	Science Centre	Delft voor Elkaar	TU (en studenten)
DOK	Lijm en Cultuur	SPOD	Delftse Bruggen	Vrouwen Platform Delft / Human House
Highlight Festival	Cultuurlab	Stichting Pop Promotie Delft	Delftse Buur	Werkse!
Erfgoed Delft	Museum Paul Tétar	Theater de Veste	Humanitas	
CanIDream	Museum Prinsenhof Delft	Theaterfestival Delft / Mooi Weer Spelen	JGZ	
Ciccionina	Museumnacht	World Art Delft	KopieKoffie/PrintPlezier	
Beeldend kunstenaars	Prinsenkwartier		Rode Feniks	



De volgende aanbevelingen zijn gedaan:

- Geef ruimte aan makers en verbeter het makersklimaat.
- Betrek lokale kunstenaars bij stedelijke programmering.
- Personele ruimte is nodig om verbindingen te leggen.
- Creëer een vlakke vloer- of multifunctionele zaal voor aanbod voor met name jongere doelgroepen.
- Stimuleer en versterk crossovers en samenwerking.

Cultuur en innovatie

Cultuur en innovatie is de kunstvorm van de toekomst. Deze crossover gaat volgens de deelnemers alleen maar groeien. Het is een uitgelezen kans voor Delft om hierin voorop te lopen. Doel van het gesprek was te onderzoeken hoe we het aanbod op het gebied van Cultuur en innovatie meer kunnen versterken, meer zichtbaar kunnen maken, meer de samenwerking kunnen vinden en in te bedden in het culturele leven. Dit waren de aanbevelingen:

- Presenteer technologie en innovatie op een frisse manier aan een breder publiek.
- Bundel initiatieven een aantal keer per jaar.
- Zorg voor meer regie en meer gezamenlijke afstemming rondom programmering.
- Realiseer een creatieve en betaalbare plek of broedplaats waar verschillende kunstvormen bij elkaar komen en vrij geëxperimenteerd kan worden.
- Breng samen met de TU het creatieve klimaat van de campus beter over het voetlicht in de stad.
- Zet cultuur als vehikel in om wetenschap en technologie over het voetlicht te brengen.
- Sla een brug naar de inwoners, dus de brug tussen wetenschap én cultuur om het bredere publiek te bereiken. Zorg ervoor dat de hele maatschappij kan 'meeverdienen'.

Inclusie, diversiteit en talentontwikkeling – focus op verbinden

Deze sessie komt voort uit de programmalijn Meedoen met Cultuur. Doel van de sessie was met culturele en sociale partners te onderzoeken hoe meer dwarsverbanden gelegd kunnen worden, zodat nóg meer Delftenaren kansen krijgen om mee te doen en hun talenten te ontwikkelen. Tijdens deze bijeenkomst is onderzocht wat er speelt in Delft, wat beter kan, en waar men tegenaan loopt. De bijeenkomst was toegespitst op het verbinden van bewoners en groepen. Dit waren de aanbevelingen:

- Gezamenlijk werk maken van representatieve culturele organisaties. Representatie is een goede graadmeter in hoeverre we slagen in diversiteit en inclusie.
- Het is van belang met cultuur alle lagen van de bevolking te bereiken, zo ook de mensen met de kleine portemonnee.
- Zorg voor herkenbaarheid. Breng jongeren in eerste instantie in aanraking met cultuur, waarin zij zich herkennen. Als je iets wilt bereiken, moet je de mensen deel laten uitmaken van het plan, het creëren, en de ruimte laten om te ontwikkelen.
- Het ontbreekt aan mankracht om communities te creëren en intensieve relaties op te bouwen. De buurtspportcoach en de cultuurcoach zijn erg belangrijk om vanuit de leefwereld mensen meer in aanraking met cultuur te laten komen en om netwerken bij elkaar te brengen.
- De gemeente kan een rol spelen om verschillende leefwerelden bij elkaar te brengen.
- Voor een breed bereik is het belangrijk om cultuur te programmeren in de wijken op plekken waar mensen al komen.
- Maak programmering mogelijk die idealiter bestaat uit een combinatie van de wijken ingaan en programmering in de cultuurgebouwen.

- Geef een vervolg aan de bijeenkomst(en) over representatieve instellingen, waarbij een spreker van de Code Diversiteit en Inclusie uitgenodigd kan worden.
- Na de coronaperiode met elkaar een kop koffie drinken. Vanuit mens en vorming denken, en niet vanuit disciplines of werelden.

Inclusie, diversiteit en talentontwikkeling – focus op wegnemen van 'drempels'

Tijdens deze sessie spraken we over het bevorderen van toegankelijkheid en het wegnemen van 'drempels'. Om cultuur in Delft meer inclusief te maken, zijn nog diverse drempels te slechten. Tijdens de sessie worden diverse inspirerende voorbeelden genoemd waar dankzij de verbinding tussen cultuur en sociaal domein meedoen mogelijk wordt gemaakt voor inwoners die een grote afstand ervaren. Dit waren de aanbevelingen:

- Zet cultuur ook in voor participatie. Door cultuur kunnen mensen op een laagdrempelige manier een netwerk opbouwen. Wanneer verbinding ontstaat, kunnen mensen weer beter meedoen en komen zij beter in hun vel te zitten, waardoor mensen zich beter kunnen ontwikkelen richting zinnvolle dagbesteding.
- Taal moet je insteken vanuit preventie en vanuit plezier. Niet alleen op scholen, ook binnen de voorschoolse opvang kan het beter ingebed worden. Cultuur is vaak niet talig, denk aan dans of muziek. Laat zien dat cultuur veel meer is en dat je niet voor alles de Nederlandse taal machtig hoeft te zijn.
- De marketing van cultuur is vaak heel talig. Het verdient aanbeveling om in de marketing andere vormen van communicatie te vinden. De culturele sector, maar ook de gemeente, kan hier een rol in spelen.



- De Delftpas kan meer of beter gepromoot worden. Maatwerk in de marketing ervan kan helpen om gebruik te stimuleren.
- Doe iets voor een ander. Bijvoorbeeld via het initiatief van het 'uitgesteld kaartje' in de week van het geld.
- Betrek sleutelfiguren om diversiteit te bevorderen en polarisatie tegen te gaan.
- Slecht de drempel om kennis te maken met het cultuuraanbod. Sluit aan bij wat mensen leuk vinden en geef ruimte voor het experiment en betrek makers daarbij.
- Cultuur hoeft niet altijd locatie-gebonden te zijn. Je kunt ook op locatie van bijvoorbeeld Werkse! of Humanitas programmeren.
- De gemeente kan een rol spelen als aanjager van meer inclusieve cultuurorganisaties. We willen vanuit gemeenschappelijkheid werken aan het slechten van drempels. Het moet dan ook niet alleen uit de cultuursector komen, ook andere partners kunnen hier een rol in spelen.

Op basis van de sessies kunnen we stellen dat er een breed gevoelde noodzaak is om gezamenlijk meer te bereiken. En er worden kansen gezien om dit meer structureel aan te pakken. Vanuit een breed cultuurbeleid en een gedeelde opvatting over de brede waarde van cultuur voor de stad en stedelijke ontwikkeling willen organisaties een bijdrage leveren aan wat maatschappelijk speelt in Delft, maar ook hoe Delft zich nog beter kan profileren. Met name op het vlak van 'meedoen' en 'cultuur en innovatie' kwam dit tot uiting. Bij Stedelijke aantrekkelijkheid ook, maar daar lag de focus (logischerwijs) ook op de culturele sector, de culturele infrastructuur, het makersklimaat en wat daar speelt en nodig is in deze uitdagende tijd en op langere termijn.



Bronnen

Literatuur

- Culturele Infrastructuur Delft. Een verkenning, Berenschot (2021)
- Handreiking Basis voor Cultuureducatie, LKCA, p. 10 (2016)
- Health Evidence Network synthesis report 67, What is the evidence on the role of the arts in improving health and well-being? World Health Organization (2019)
- Kadernota Innovatie Sociaal Domein 2017-2030, deel III Basis: sterke basis voor een sociale stad (2017)
- Monitor Actieplan Cultuurbereik 2002, Erasmus Universiteit Rotterdam (2003)
- VNG Gids corona, cultuur en gemeenten. Informatiegids over gemeentelijke coronasteun aan de lokale culturele infrastructuur, VNG (2021)

Websites

- [Bevolkingsontwikkeling: regio per maand \(cbs.nl\)](#)
- [Code Diversiteit en Inclusie](#)
- [Code Governance cultuur](#)
- [Evaluatie Cultuurkader Delft 2016-2019](#)
- [Fair Practice Code](#)
- [Kamerbrief-over-steunpakket-sociaal-en-mentaal-wel-zijn-en-leefstijl.pdf](#)
- [Nota doorontwikkeling evenementenbeleid \(2017\)](#)
- [Rapport Cultuurparticipatie Delft 2019](#)
- [Regionale bevolkingsprognose | PBL Planbureau voor de Leefomgeving](#)

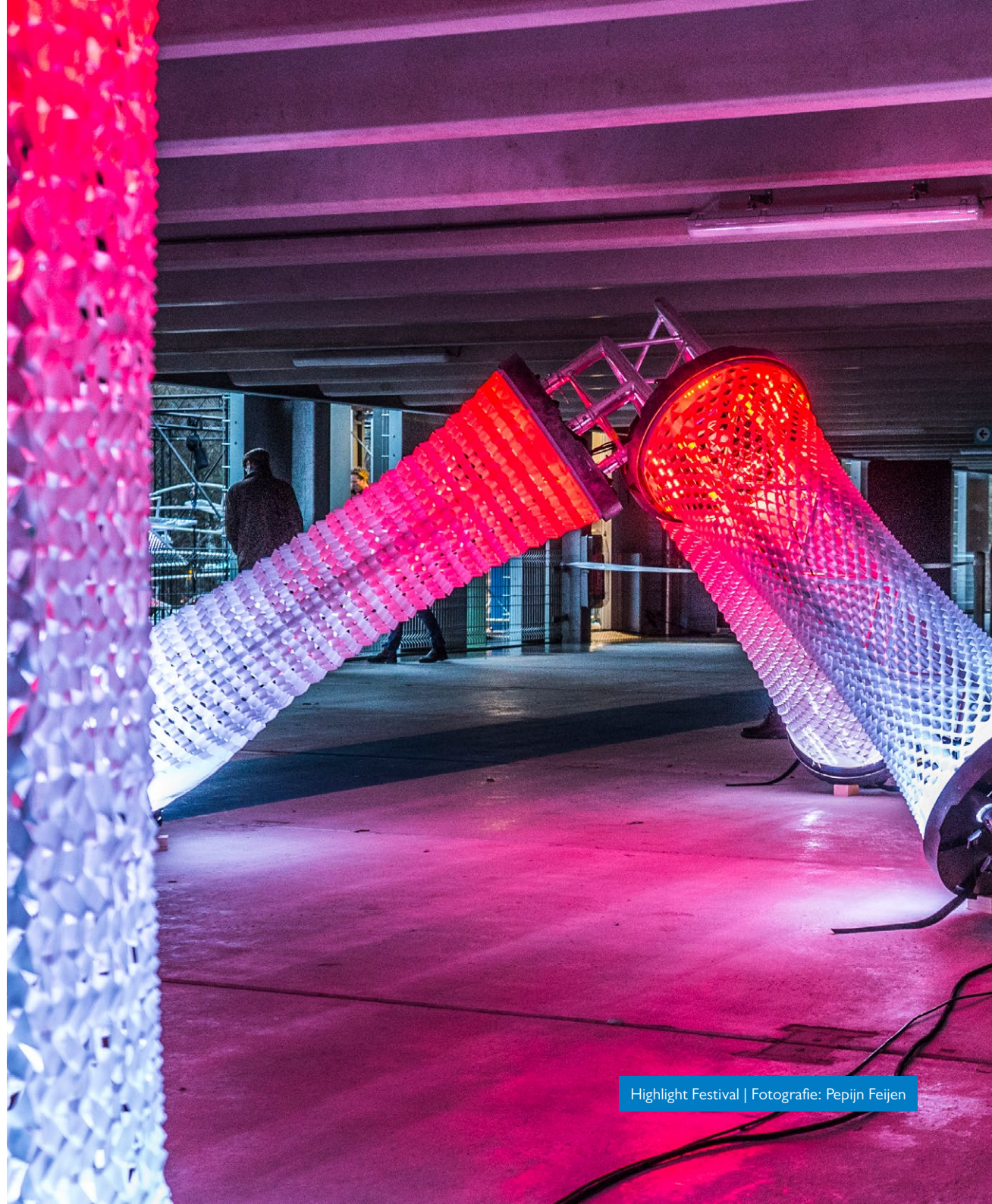


Colofon

Dit is een uitgave van
Gemeente Delft
Postbus 78, 2600 ME Delft
Telefoon 14015
Internet www.delft.nl
Mei 2021

Foto's Voorpagina, van links naar rechts:

The Legends online, Rietveld Theater | Fotografie: Eric van Nieuwland
Cultuurhuis Delft - Zomerweken Delfia | Fotografie: Esther Cuijper
Theater de Veste - Première Buurman en Buurman | Fotografie: Tessa Veldhorst
Science Centre Delft – Tentoonstelling
Madonnari Festival | Fotografie: Esther Cuijper
Royal Delft - Het ambacht
TEDxDelft | Fotografie: @verkijk
Cultuurhuis Delft - Abtswoude kleurt | Fotografie: Esther Cuijper



Highlight Festival | Fotografie: Pepijn Feijen

