

BOUWSTENEN **VOOR SOCIAAL**

Welkom chefs vastgoed gemeenten

10 juni 2022



Programma vandaag

10.45	1e ronde
11.30	Pauze
11.45	2e ronde
13.00	Net ophalen
13.30	Lunch
14.15	Rondleiding
15.45	Zelf rondlopen
19.00	Sluiting Floriade



1e Ronde; nieuwe raad, college en opgave



AGENDA MAATSCHAPPELIJK VASTGOED

2022

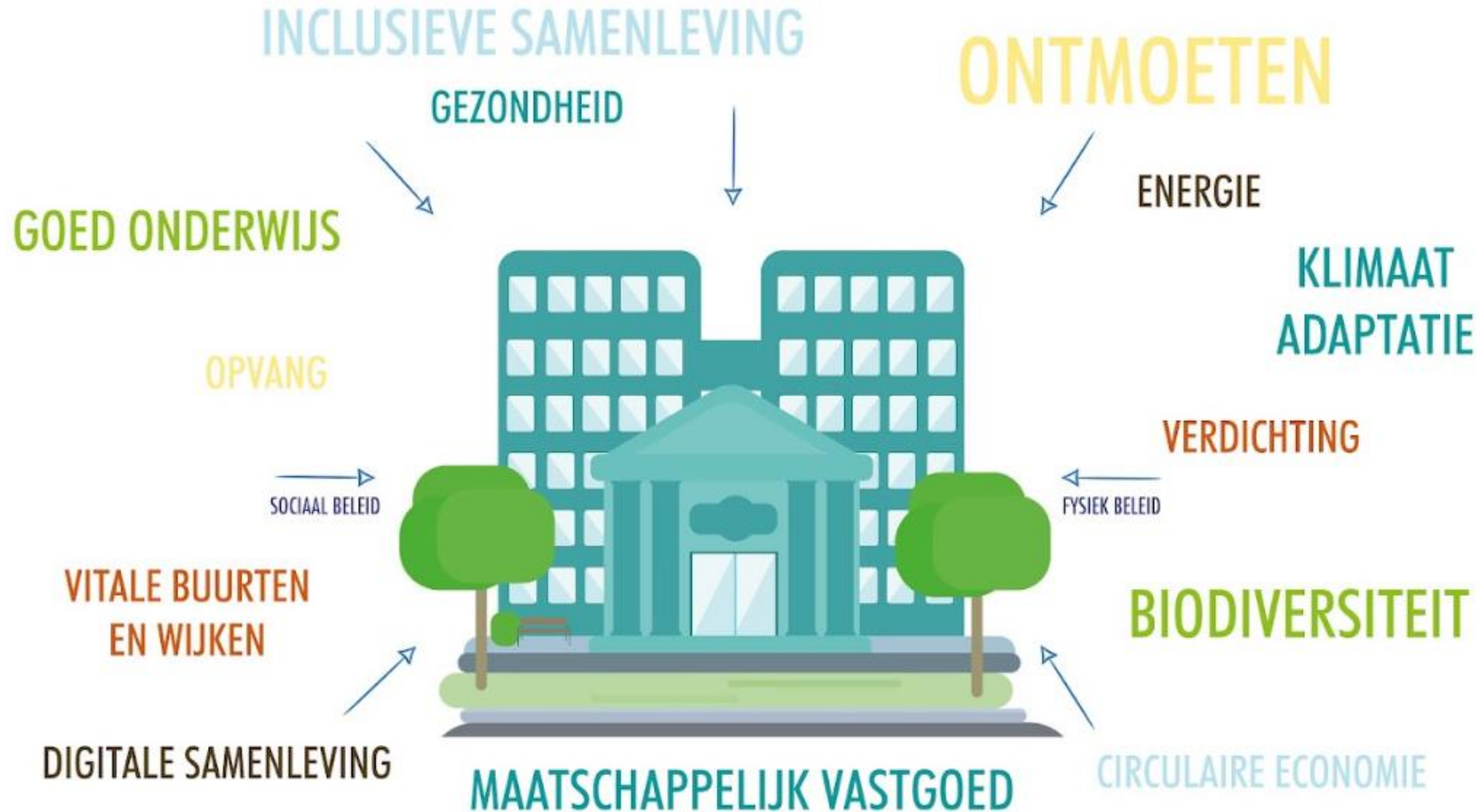
BOUWSTENEN
VOOR SOCIAAL

De tweede ronde;
samen vooruit





Van beleid naar ruimte



Cases: Oude raadhuis en nieuwe school



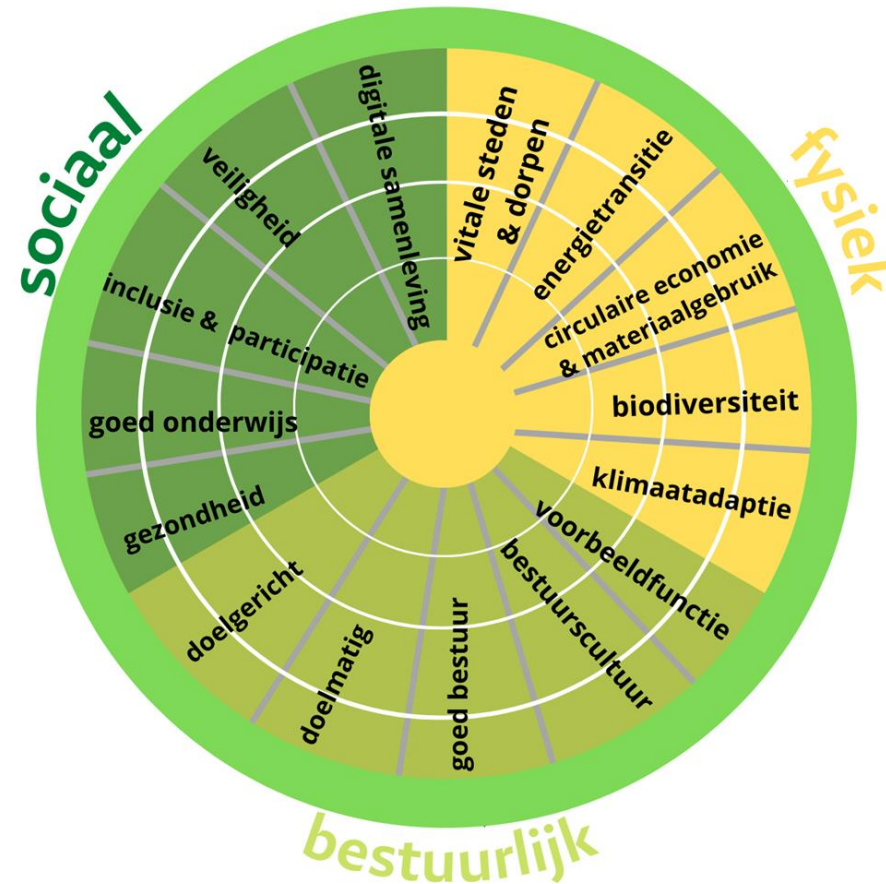
Casus Kabelfabriekdistrict Delft

Verkenning natuurinclusieve en
klimaatadaptieve scholen in hoge dichtheidsgebieden

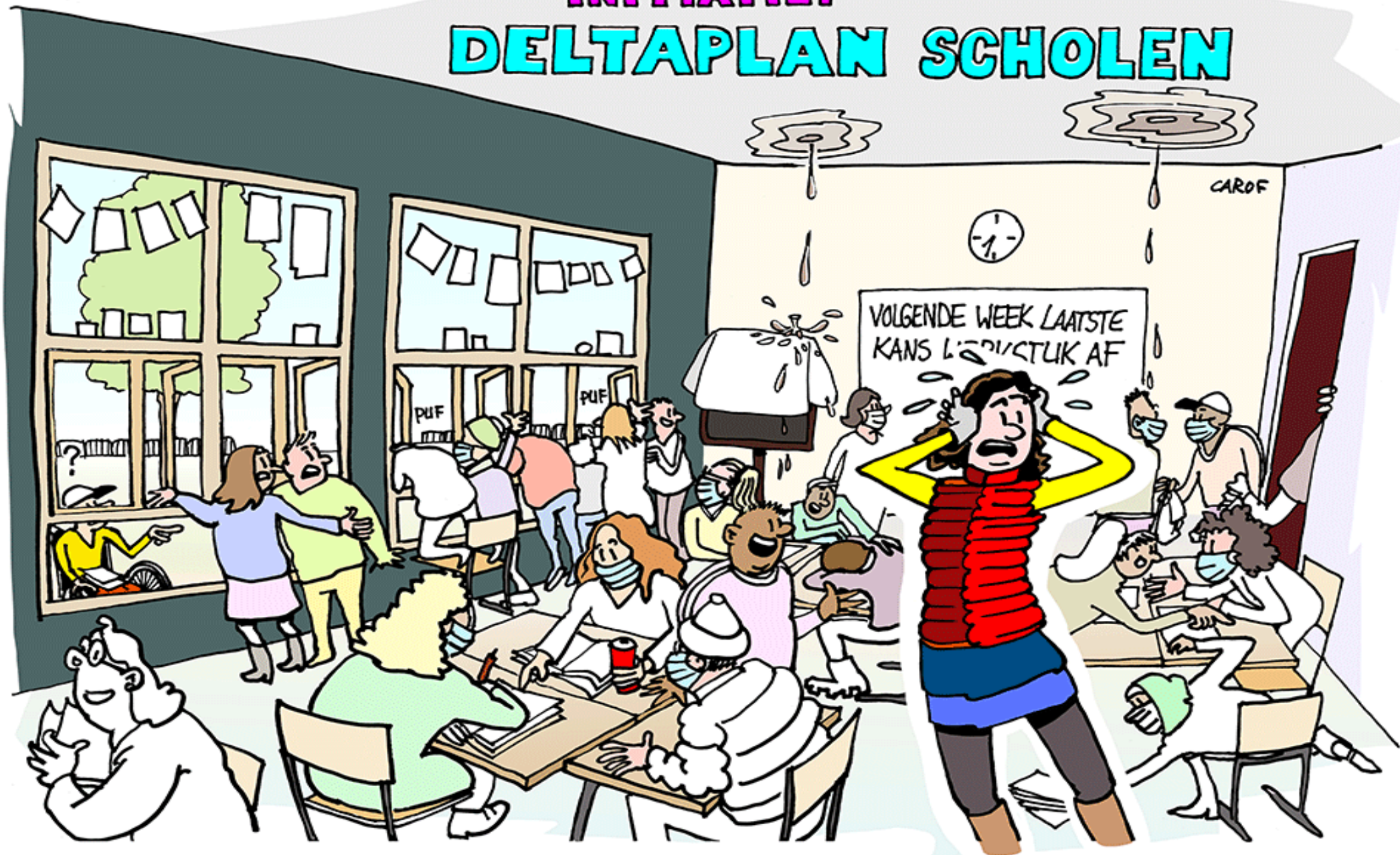


Checklist van beleid naar ruimte

- Locatie
- Situering
- Massa
- Oppervlak
- Indeling



INITIATIEF DELTAPLAN SCHOLEN



Terug naar school in het 'nieuwe normaal': afstand houden, looproutes en handen wassen

Eindelijk weer samen in de klas

Machteld van der Lecq

Medeblik ■ De scholen zijn weer begonnen in West-Friesland. Wel ging dit anders dan normaal: afstand houden en handen wassen staan ook hier centraal. Hoe ging het eraan toe op basisscholen en in het middelbaar onderwijs in deze eerste week na de vakantie?

Omdat basisscholen voor de zomervakantie al weer even open mochten, was voor kinderen, ouders en medewerkers al duidelijk wat ze konden verwachten.

„Er is natuurlijk een zekere angst, omdat je niet precies weet waar iedereen op vakantie is geweest”, zegt Tsjikke Dijkstra, directeur van basisschool De Meridiaan in Medeblik. „Ouders moeten dan ook buiten het hek afscheid nemen van de kinderen, die vervolgens op het schoolplein direct worden opgevangen door leerkrachten.”

Thuisblijven

Het is soms lastig dat ouders niet even mee kunnen lopen naar de klas, bijvoorbeeld wanneer er een nieuwe leerkracht is. Om dit op te vangen, zijn er tijdens de eerste week op De Meridiaan ouderavonden gepland zodat ouders alsnog kennis konden maken.

Tot nu toe zijn er weinig docenten die thuisblijven wegens coronaklachten. „Er was één collega die in verband met klachten niet kon komen, die kon al gauw weer aan de slag na een negatieve uitslag”, zegt Dijkstra. Van de 120 kinderen is er niemand ziek gemeld in de eerste week.

Bij De Meridiaan levert de landelijk veel besproken ventilatie tot nu toe geen problemen op. Omdat het om een oud schoolgebouw gaat, is er geen ventilatiesysteem. Er is er dan ook geen sprake van de gevreesde recirculatie. „We proberen zoveel mogelijk de ramen tegen elkaar open te zetten en op die manier zoveel mogelijk frisse lucht naar binnen te laten”, aldus Dijkstra.

Onwennig

Middelbare scholen gingen afgelopen week na een lange tijd weer open. „Dat was best even onwennig”, zegt Eugène Kramer, directeur van RSG Enkhuizen. „Ineens zijn alle 1.472 leerlingen weer bij elkaar, plus nog 160 man personeel. Dat ver-



Het was even wennen, maar leerlingen zijn blij dat ze weer fysiek naar school kunnen.

FOTO JAAP VAN DER PULL

Belangrijk dat de school open kan blijven

Veilig

Er zijn een heleboel maatregelen getroffen om een zo veilig mogelijk omgeving te creëren. „We hebben looproutes gemaakt en de afstand tussen leraren en leerlingen in de lokalen aangepast. Verder is besloten om excursies en andere buitenschoolse activiteiten voorlopig niet door te laten gaan”, geeft Kramer aan.

Ook aan het personeel is gedacht. Er zijn extra koffieautomaten aan-

geschafte en op verschillende plekken neergezet, om iedereen zoveel mogelijk te spreiden.

Met de ziekmeldingen valt het reuze mee bij RSG Enkhuizen. Kramer vertelt dat één docent die tot een risicogroep behoort vanuit huis werkt, en dat er één medewerker in thuisquarantaine zit wegens een bezoek aan een gebied met code oran-

je. Verder zijn een paar leerlingen met verkoudheidsklachten thuisgebleven, of in verband met een gezinslid met klachten.

Regels

Jannetje ter Punt, rector van Tabor College Werenfridus in Hoorn, zegt dat de afgelopen week erg is meegewallen. „Zowel docenten als leerlingen hebben goed meegewerkt. Leerlingen tonen veel respect voor de regels en doen hun uiterste best om zich hieraan te houden. Gisteren heb ik met een paar gesproken, en zij gaven aan dat ze het erg belangrijk vinden dat de school open kan blijven. Ze hebben het naar school

gaan de afgelopen periode echt gemist.”

Er zijn enkele leerlingen en docenten in quarantaine, maar alleen vanwege vakantiebestemmingen in oranje gebieden of in het geval van een risicogroep.

„Dit gaat om minder dan tien mensen”, zegt Ter Punt. Wanneer leerlingen echt niet naar school kunnen komen, wordt er samen met de mentor een alternatief thuisprogramma samengesteld. Verder kunnen docenten hun lessen van tevoren opnemen. „Het livestreamen van de lessen doen we niet meer. Docenten hebben aangegeven dit erg vermoeiend te vinden.”

Deltaplan; onderzoek TK

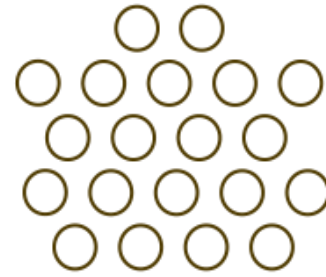


Deltaplan: Snel meer geld

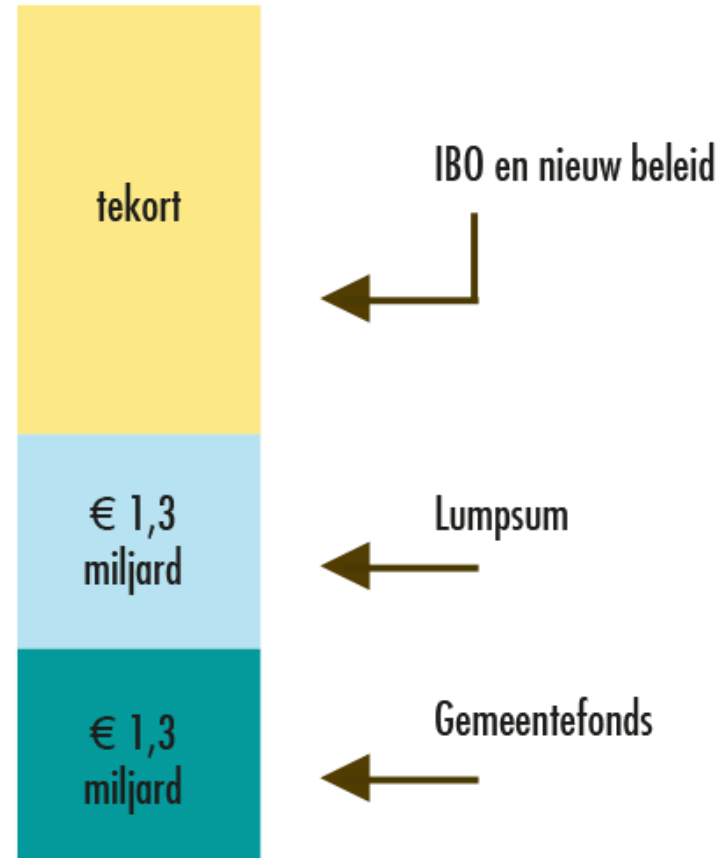
Opties:

1. zoals nu
2. in algemene middelen
3. in aparte regeling

STRUCTUREEL EN INCIDENTEEL GELD ONDERWIJSHUISVESTING



Losse potjes geld kosten veel tijd, leveren discussie op en zijn inefficiënt



De uitvoeringsorganisatie staat



DOORONTWIKKELING VASTGOEDORGANISATIE

Gemeenten in een veranderende omgeving

Gemeentelijk vastgoedmanagement 2022

Resultaten landelijk onderzoek

Het onderzoek

Deelnemers:

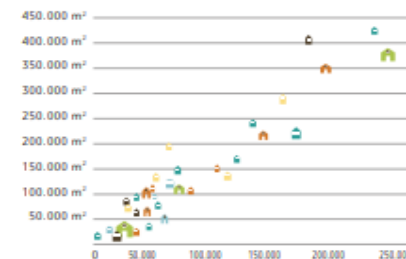
- 70 gemeenten**
- 6,2 miljoen inwoners**
- 11,4 miljoen m² BVO gebouwen**
- Goede afspiegeling Nederland**

Het onderzoek naar het gemeentelijk vastgoedmanagement is gebaseerd op een enquête die in 2021 is gehouden onder alle gemeenten in Nederland. De enquête is voor het vijfde jaar op een rij uitgevoerd, deels met vragen die ook eerder zijn gesteld. Daardoor kunnen ook trends en ontwikkelingen in beeld worden gebracht.

De enquête is opgesteld op basis van de Agenda Maatschappelijk Vastgoed en vragen van Bouwstenen-partners. De vragen zijn ingevuld door deelnemende gemeenten en door Bouwstenen gecontroleerd en geanalyseerd.

Omvang portefeuille

Portefeuille in m² in relatie tot inwoners

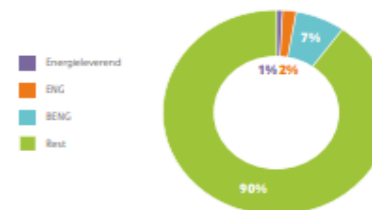


In 2021 hadden gemeenten gemiddeld 148 panden en 163.500 m² BVO vastgoed in bezit, wat overeenkomt met ongeveer 1.100 m² BVO per gebouw. Per 1.000 inwoners was er gemiddeld 1,6 pand beschikbaar en 1,8 m² BVO per inwoner. Ten opzichte van eerdere jaren is het aantal panden en oppervlakte BVO hoger, maar ook het aantal inwoners is hoger. Per saldo is het BVO per persoon iets afgenomen.

In bijgaande grafiek is de G4 niet opgenomen. Zij heeft substantieel meer vastgoed dan kleinere gemeenten.

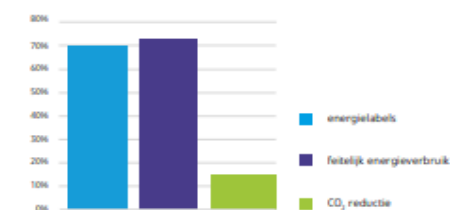
Voortgang verduurzaming

Energieprestatie panden



Landelijk beleid is dat in 2050 de hele gebouwde omgeving energieneutraal (ENG) moet zijn. Dat betekent dat alle gebouwen net zoveel energie moeten opwekken als er verbruikt wordt. Nieuwbouw moet vanaf 1 januari 2021 bijna energieneutraal worden gebouwd (BENG). Er zijn veel meer panden die energie gebruiken dan panden die energie leveren.

Wijze van monitoren energiegebruik



In 2021 monitort 90% van de gemeenten op een of andere manier het energiegebruik van de gebouwen. Zo'n driekwart doet dat op basis van het feitelijk energiegebruik en een klein deel daarvan (ruim 10%) vertaalt dat ook naar het aantal kWh/m²/jaar. Meestal wordt CO₂-reductie in combinatie met andere parameters gebruikt. Een beperkt aantal gemeenten (1 à 2%) kijkt alleen naar CO₂-reductie als maat voor de voortgang.

Sturing en monitoring





KIES JE CARRIÈRE



Nieuwe instroom: traineeprogramma

Samen met de markt





Verantwoording



Rol en positie Bouwstenen

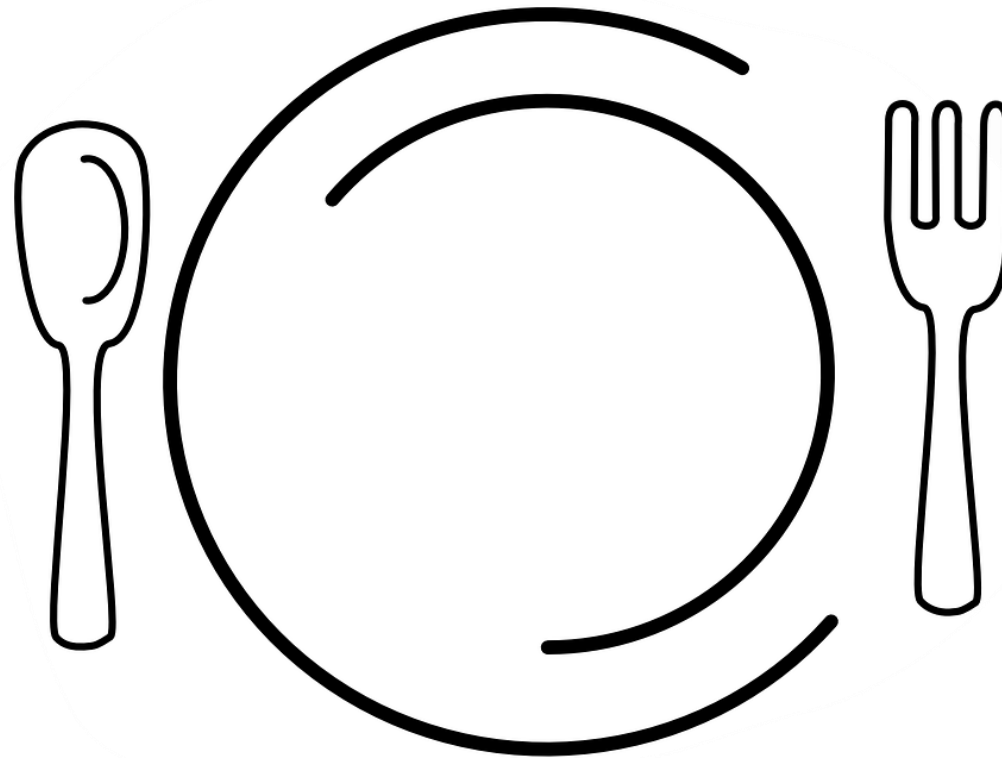


Verder praten - verdiepen - uitwerken

1. Inhoud beeld gebouw 2050 (meer doelen - hogere kosten)
2. Inhoud boodschap wethouders
3. Inhoud boodschap landelijke partijen
Hoe monitoren voortgang
 1. Hoe verbetering van de verantwoording
 2. Wat rol en positie van het collectief; Bouwstenen



Lunchtijd!



EXPO 2022

FLORIANAE

AMSTERDAM - ALMERE NL

