



Strategisch huisvestingsplan: meerwaarde voor *school én stad*

Doordecentralisatie naar een Coöperatieve Vereniging

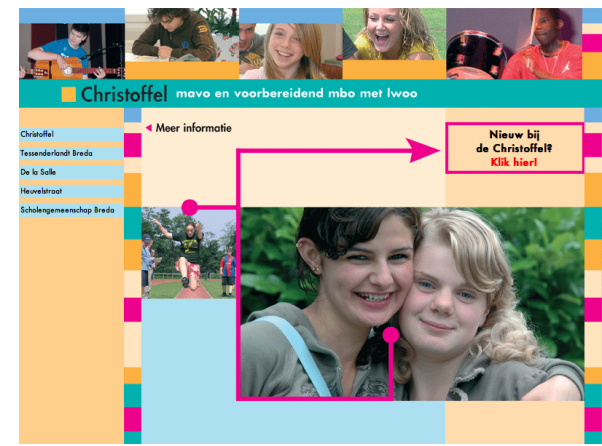
Bouwstenen voor Sociaal, 4 oktober 2013

- 1998: oprichting Schoolraad Breda (voert HOOG overleg met gemeente over huisvesting)
- Gemeente besteedt jaarlijks ong. 2 miljoen euro aan gebouwen VO
- Jaarlijks conflicten over gebrek aan investeringen en achterstallig onderhoud
- Veel ‘brievenschrijverij’ en juridische disputen zonder resultaat
- 2006: initiatief ondergetekende en wethouder om doorbraak te maken



De doorbraak

- Werken vanuit een visie
 - Huisvestingsbudget is sturingsbudget
 - Wat hebben schoolbesturen de stad te bieden?
 - Door samenwerking bereiken de scholen meer op het gebied van vernieuwing
- Een harde afspraak tussen de gemeente en schoolbesturen
 - Scholen gaan samenwerken aan een rijk inhoudelijk onderwijspallet
 - Doordecentralisatie van huisvestingsmiddelen niet individueel maar aan een collectief
 - Investerings op basis van een meerjaren investeringsplan(MJP)



Wat is doordecentralisatie:

- het overdragen van de middelen voor onderwijshuisvesting voor het voortgezet onderwijs.
- De wettelijke zorgplicht blijft bij de gemeente.

Effecten:

- Schoolbesturen worden zelf verantwoordelijk voor de onderwijshuisvesting.
- Gemeente draagt met het geld ook de taken over zoals vastgelegd in wet- en regelgeving (wet en verordening).
- De overdracht en de voorwaarden waaronder worden vastgelegd in een overeenkomst.

Doordecentralisatie gaat vooral over houding, gedrag, vertrouwen en samenwerking vastgelegd in een zakelijke afspraak. De overdracht van de stenen is een logische uitwerking.



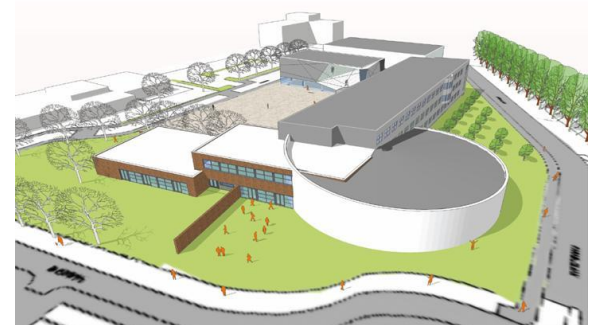
Ruimte voor samen Scholen

- Niemand van school zonder diploma
- Samenhangend VMBO-MBO
- Maatschappelijke opdracht van de school
- Kleurrijk pallet VO-scholen:
 - Sport en Bewegen
 - Design en Technology
 - Innovatief onderwijs (didactiek)
 - Internationale profilering
 - Klassiek profiel
 - School in de wijk (Campus)
 - Aandacht voor hoogbegaafden



Huisvestingsplan

- In 10 jaar basis op orde
- Elke school één investering, totaal alle scholen 48 miljoen euro (alle scholen gelijke kaders)
- Extra investeringen kleurrijk pallet: totaal alle scholen 16 miljoen euro (budget per profiel verschillend)
- Totaal 64 miljoen euro investering



De coöperatieve vereniging

- Visie omschreven in gezamenlijke nota:
“Ruimte voor samen Scholen”
- Strategisch huisvestingsplan
- Coöperatieve vereniging als ‘voertuig’ voor de gezamenlijke opdracht, met overeenkomsten op maat voor elk schoolbestuur
- Gebouwen eigendom van de vereniging, aangekocht van de gemeente
- Jaarlijkse vergoeding van de gemeente 4,2 miljoen euro (geïndexeerd)





- Werken aan een visie op kindcentra per wijk
- Duurzame samenwerking scholen in de wijk
- Duurzame samenwerking schoolbesturen
- Beleidsagenda collectief van schoolbesturen met de gemeente
- Oprichting coöperatie van schoolbesturen t.b.v. realisatie beleidsagenda, samenwerking schoolbesturen en operationalisering huisvestingsbedrijf

Coöperatie

- Samenwerking schoolbesturen
- Ledenovereenkomsten per schoolbestuur
- Leveringsovereenkomst (doordecentralisatie) gemeente
- Ledenvergadering en bestuur
- Huisvestingsbedrijf
- Aankoop schoolgebouwen
- Jaarlijkse vergoeding gemeente
- Gemeentegarantie
- Kapitaalfinanciering

