

**Integraal
Huisvestingsplan
Primair Onderwijs
Heerlen
2017-2027**

Eindrapportage
Herijking 2017

Inhoudsopgave

1	Inleiding	3
2	Primair onderwijs in Heerlen	4
	2.1 Gemeente Heerlen	4
	2.2 Onderwijs en kindfuncties in de gemeente	4
	2.3 Mutaties in afgelopen periode	7
3	Visie op onderwijs	9
	3.1 Ontwikkelingen en consequenties	9
	3.2 Gedeelde visie op onderwijs	11
	3.3 Ontwerpregels onderwijshuisvesting	14
4	Bestaande situatie	16
	4.1 Onderwijslocaties Hoensbroek	17
	4.2 Onderwijslocaties Heerlerheide	20
	4.3 Onderwijslocaties Heerlen Stad	23
	4.4 Onderwijslocaties Heerlerbaan	28
5	Huisvestingsplan	30
	5.1 Onderwijshuisvesting als gedeelde verantwoordelijkheid	30
	5.2 Huisvesting aanpalende kindfuncties	31
	5.3 Perspectief stadsdeel Hoensbroek	33
	5.4 Perspectief stadsdeel Heerlerheide	34
	5.5 Perspectief stadsdeel Heerlen Stad	35
	5.6 Perspectief stadsdeel Heerlerbaan	37
6	Implementatie	38
	6.1 Uitvoeringsagenda en financiële consequenties	38
	6.2 Begeleiding door regiegroep	40
	6.3 Dynamisch plan	40
	Bijlagen	42

1 Inleiding

In 2010 heeft de gemeente Heerlen samen met de schoolbesturen een perspectief geschetst voor de huisvestingsvoorzieningen, samengebracht in het '*Integraal Huisvestingsplan Primair Onderwijs Heerlen 2010-2020*'. Het plan voorziet in een nieuw denken in de huisvestingsaanpak voor de ontwikkelingslijn van kinderen van 0 t/m circa 12 jaar. De koers die geformuleerd is in het integraal huisvestingsplan (IHP) geldt nog steeds als uitgangspunt voor het beleid van de gemeente Heerlen.

In de afgelopen jaren hebben flinke wijzigingen in het onderwijsveld plaatsgevonden. De gevolgen van de veranderende omgevingsfactoren zijn groot, zowel voor het onderwijs, kindfuncties als andere maatschappelijke voorzieningen. De invloed van de demografische krimp is duidelijk merkbaar in de gemeente Heerlen. Daarnaast worden maatschappelijke voorzieningen ook beïnvloed door andere maatschappelijke ontwikkelingen, zoals individualisering, een afnemend vrijwillig kader en een verruiming van de actieradius van inwoners. Ook is er een kwaliteitsopgave; ingegeven vanuit de vraagzijde van de gebruikers, maar ook vanuit nieuwe wettelijke kaders en financieel-economische maatregelen bij overheden.

Op basis van de voorgaande huisvestingsplannen en rekening houdend met ontwikkelingen, hebben gemeente en schoolbesturen het voorliggende '*Integraal Huisvestingsplan Heerlen*' herijkt. Aan de basis van dit IHP ligt een gezamenlijke, door partijen gedeelde opvatting over kwaliteit en toekomst van het primair onderwijs en maatschappelijke dienstverlening. Hierin zijn ook meegewogen de structuurwijzigingen rondom passend onderwijs, harmonisatie van kinderopvang en peuterspeelzaalwerk, vernieuwingen in jeugdbeleid alsmede het van Rijkswegge gewijzigde financiële beleid.

Het **Integraal Huisvestingsplan gemeente Heerlen** (IHP) heeft een reikwijdte tot 2027 en geeft inzicht in:

1. Een *visie op onderwijs* geeft kaders voor de wijze waarop het primair onderwijs en aanpalende kindfuncties in de gemeente Heerlen toekomstgericht georganiseerd kunnen worden. Hierbij is aandacht voor de visie van de schoolbesturen en kindpartners en beleid van de gemeente, alsmede voor ontwikkelingen aan de vraagzijde: 'wat ouders en kinderen willen', 'de manier waarop Heerlen zich ontwikkelt', 'wat scholen en kindpartners met elkaar kunnen', 'wat veranderende wetgeving vraagt' en andere ontwikkelingen.
2. Het *huisvestingsplan* vertaalt de visie in een passende huisvestingsstructuur. Dit plan geeft waarborging en stimulering aan bestaande en toekomstig te initiëren onderwijsactiviteiten en bijbehorende fysieke voorzieningen. Het huisvestingsplan formuleert een koers voor 2017-2027.
3. De *uitvoeringsagenda* draagt de eerste prioriteiten aan voor de komende vijf jaar en benoemt hoe de betreffende onderwijslocaties concreet vorm krijgen.

Het voorliggende IHP is een 'richtinggevend document' voor de schoolbesturen, kinderopvang, peuterspeelzaalwerk en de gemeente Heerlen. Deze partijen willen de geformuleerde visie en bijbehorende plannen gezamenlijk realiseren. Het IHP sluit aan op het gemeentelijk *Integraal Maatschappelijk Accommodatiebeleid* waarbinnen uitgangspunten voor aanpalende sectoren zijn opgesteld. Binnen dat kader zijn ook uitgangspunten voor de sectoren welzijn, sport en cultuur uitgewerkt. Ook het gemeentelijk vastgoed kent een eigen beleidskader wat als aanvullend gezien kan worden op het IHP. Datzelfde geldt voor andere beleidsinitiatieven van gemeente en schoolbesturen.

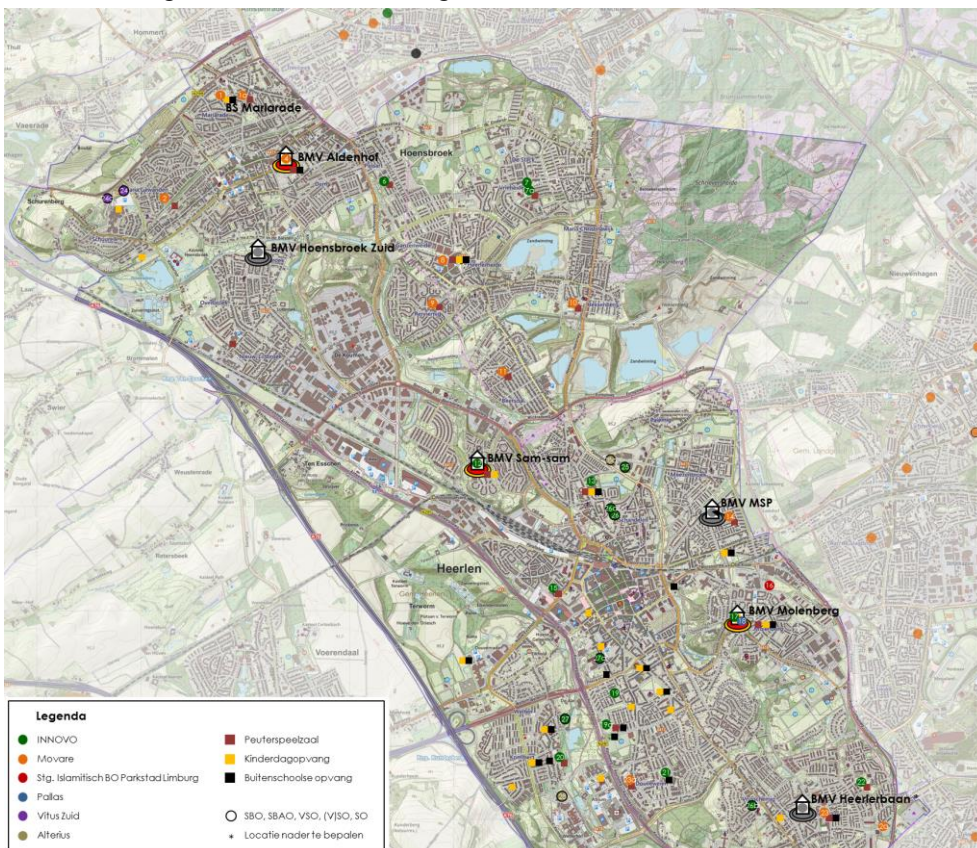
2 Primair onderwijs in Heerlen

2.1 Gemeente Heerlen

Gemeente Heerlen bestaat uit vier stadsdelen: Hoensbroek, Heerlerheide, Heerlen Stad en Heerlerbaan. De gemeente telde op 1 april 2016 ruim 87.400 inwoners, waarbij het bevolkingsaantal de afgelopen jaren sterk is gedaald. Kijkend naar de leerlingendaling in het primair onderwijs is het opvallend dat er een werkelijke daling was van 11 procent waar ten tijde van het vorige IHP een krimp van 13 procent werd verwacht. Naast de demografische krimp is er sprake van ontgroening en vergrijzing. Tevens verandert de bevolkingssamenstelling en hiermee de vraag naar voorzieningen. De vergrijzing vergroot de vraag naar diensten en voorzieningen zoals maatschappelijke ondersteuning, gezondheidszorg en dagbesteding. De vraag naar en de omvang van voorzieningen voor jeugd en jongeren, zoals scholen, kindfuncties, speel- en sportvoorzieningen worden daarentegen beïnvloed door ontgroening. De veranderende vraag heeft consequenties voor de kwalitatieve invulling en de omvang van het voorzieningenaanbod.

2.2 Onderwijs en kindfuncties in de gemeente

In Heerlen zijn momenteel 23 scholen voor regulier basisonderwijs aanwezig. Deze scholen vallen onder het bevoegd gezag van schoolbesturen INNOVO (tien scholen), Movare (elf scholen), Pallas (één school) en Islamitisch basisonderwijs Parkstad Limburg (één school). In de gemeente is eveneens een school voor speciaal basis onderwijs aanwezig, onderdeel van schoolbestuur INNOVO. Daarbij beschikt de gemeente over vier scholen voor (voortgezet) speciaal onderwijs. Hiervan vallen twee scholen onder het bevoegd gezag van INNOVO, één onder het bevoegd gezag van Stichting Vitus Zuid en één onder het bevoegd gezag van Stichting Alterius. Tot slot beschikt de gemeente over verscheidene kindfuncties: 21 locaties voor peuterspeelzaalwerk, 20 locaties voor kinderopvang en 19 locaties voor buitenschoolse opvang. Daarnaast zijn verschillende gastouders actief in de gemeente.



Ontgroening heeft een daling van de leerlingenaantallen als direct gevolg. Afname van de leerlingenaantallen is een aanleiding om te komen tot een andere dienstverlening van onderwijs en kindfuncties.

Een school verliest de Rijksbekostiging wanneer drie achtereenvolgende jaren minder leerlingen ingeschreven zijn dan de – van Rijkswege vastgestelde – opheffingsnorm. De opheffingsnorm in de gemeente Heerlen bedraagt 161 leerlingen. Indien een school binnen een straal van 5 kilometer de laatste school van de richting is, en minimaal 50 leerlingen heeft is Rijksbekostiging alsnog mogelijk.

Een schoolbestuur heeft de mogelijkheid om kleine scholen te handhaven door gebruik te maken van de 'gemiddelde schoolgrootte'. Op die manier kunnen scholen die onder de opheffingsnorm komen, alsnog worden gehandhaafd. Voorwaarde is dat een schoolbestuur voldoende grotere locaties heeft, zodat wordt gecompenseerd met de kleinere scholen.

Regulier onderwijs	Leerlingenaantal 1 oktober 2010	Leerlingenaantal 1 oktober 2015	Leerlingenaantal 1 oktober 2016	Leerlingenprognose 1 oktober 2026
De Regenboog	250	247	239	241
De Mheyster	244	317	328	285
De Voeëgelsjtang	201	136	128	105
De Vlieger	179	244	273	261
Hoensbroek-Zuid	194	260	257	244
St. Paulus	79	80	88	79
De Schakel	313	255	233	214
St. Gerardus Majella	237	212	205	202
Mijn Spoor	271	285	285	277
De Ganzerik	226	251	256	249
Frans Postma	188	195	191	178
De Windwijzer	288	244	209	197
De Tovercirkel	277	355	362	373
El Wahda	158	153	160	157
Vrijeschool Helianthus	181	206	203	201
Broederschool	178	125	123	122
De Wegwijzer	283	237	227	218
Windekind	316	284	301	322
St. Martinus	256	293	276	275
St. Tarcisius	566	515	514	472
Eikenderveld	107	116	122	138
De Horizon	355	268	263	241
De Droomboom	256	262	245	237
Nieuw Lotbroek	151	Opgeheven	Opgeheven	Opgeheven
't Pannesjop	153	Opgeheven	Opgeheven	Opgeheven
De Piramide	269	Opgeheven	Opgeheven	Opgeheven
Totaal	6.176	5.540	5.488	5.288

Het leerlingenaantal op de basisscholen El Wahda, Broederschool, Eikenderveld, St. Paulus en De Voeëgelsjtang bevond zich op 1 oktober 2016 onder de opheffingsnorm (evenals op 1 oktober 2015). Hierbij vallen vier scholen onder de definitie van kleine school (minder dan 145 leerlingen) en krijgen alle scholen (in de toekomst) te maken met een normatief ruimteoverschot (wat voor schoolbesturen een financieel tekort op de bekostiging voor huisvesting betekent). De basisscholen Hoensbroek-Zuid en De Voeëgelsjtang worden in de nabije toekomst samengevoegd tot Brede Maatschappelijk Voorziening Hoensbroek-Zuid.

De leerlingenprognoses van Pronexus (december 2016) laten zien dat er in de periode 2017-2027 naar verwachting een verdere leerlingendaling plaatsvindt. Dat betekent dat in schooljaar 2026-2027, bij ongewijzigd beleid, vier van de dan tweeëntwintig basisscholen nog steeds een leerlingenaantal onder de opheffingsnorm hebben. Hiervan vallen drie scholen onder het bevoegd gezag van INNOVO en één onder het bevoegd gezag van Islamitisch basisonderwijs Parkstad Limburg. De Islamitische basisschool is de enige school van de richting in een straal van 5 kilometer en blijft ruim boven de kritische grens van 50 leerlingen.

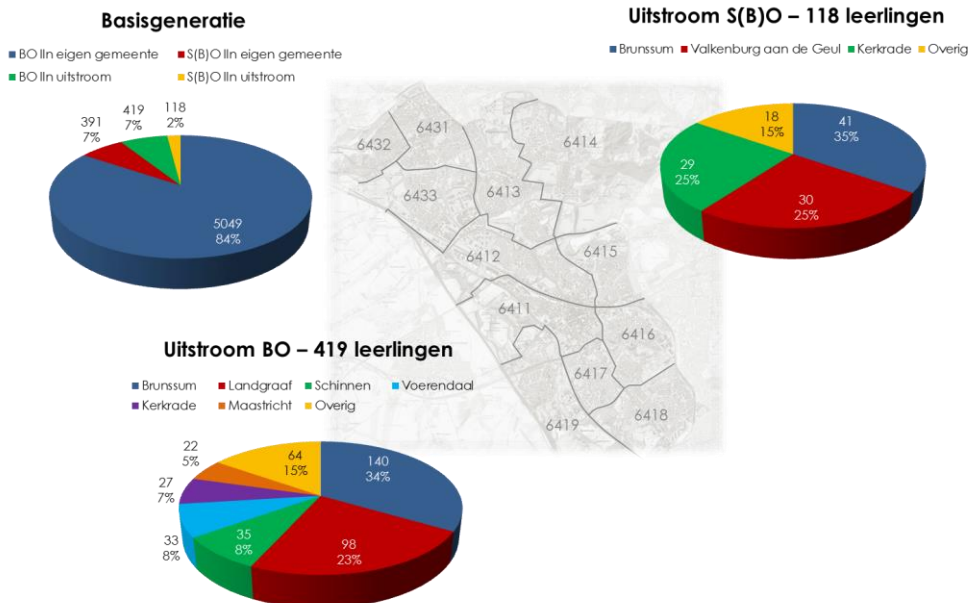
De gemeente heeft een bijzondere verantwoordelijkheid bij het waarborgen van de toegankelijkheid van het openbaar onderwijs. In schooljaar 2016-2017 kiezen in Heerlen 654 leerlingen voor een openbare school (11%). De afgelopen jaren is het aantal openbare basisscholen in de gemeente Heerlen teruggelopen tot drie scholen, en is ook het aandeel openbaar onderwijs gedaald. Gemeente en schoolbesturen staan samen voor keuzevrijheid van ouders, en blijven de komende jaren in gesprek over de positie van het openbaar onderwijs in Heerlen.

INNOVO heeft een eigen beleidslijn voor het handhaven van kleinere scholen, met een ondergrens van 80 leerlingen. Zolang scholen boven deze omvang blijven, kiest INNOVO ervoor om de scholen open te houden. Door gebruik te maken van de systematiek van de 'gemiddelde schoolgrootte' is dit ook mogelijk.

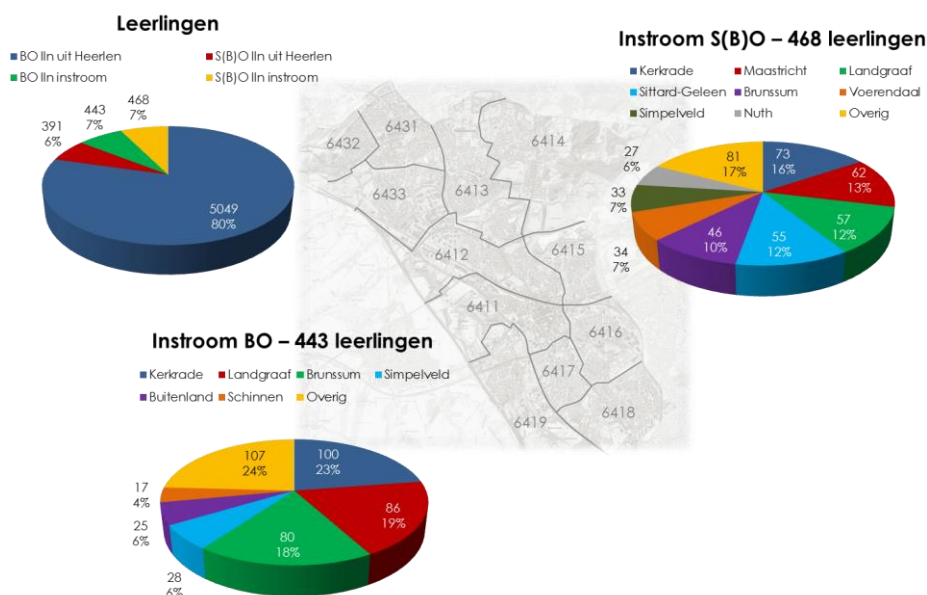
Migratiestromen

Niet alle leerlingen van de basisscholen in Heerlen zijn woonachtig in de gemeente Heerlen. Daar staat tegenover dat niet alle kinderen uit Heerlen naar school gaan in de gemeente Heerlen. Onderstaande afbeelding weergeeft waar de leerlingen uit Heerlen naar school gaan. Deze cijfers zijn afkomstig van DUO en gebaseerd op de leerlingentelling van schooljaar 2016-2017.

In de gemeente Heerlen woonden in schooljaar 2016-2017 circa 5.980 kinderen. Over tien jaar is het aantal kinderen in de basisschoolleeftijd naar verwachting gedaald tot circa 5.740. Kinderen uit Heerlen gaan op dit moment voor het grootste deel naar een school in de gemeente (91 procent). Circa 7 procent van de kinderen gaat naar het regulier onderwijs in een andere gemeente en 2 procent stroomt uit naar een school voor speciaal (basis) onderwijs in een andere gemeente. De uitstroom naar het regulier onderwijs is verdeeld over een aantal gemeenten. De grootste uitstroom vindt plaats naar Brunssum en Landgraaf, maar ook Schinnen, Voerendaal en Kerkrade kennen toestroom van leerlingen uit Heerlen. Bij het speciaal (basis) onderwijs vindt uitstroom plaats naar Brunssum en Kerkrade en in mindere mate naar Landgraaf. Onderstaande afbeelding weergeeft waar de leerlingen uit Heerlen naar school gaan.



De 23 reguliere onderwijslocaties in de gemeente Heerlen hadden in schooljaar 2016-2017 gezamenlijk circa 5.490 leerlingen. Het grootste deel van deze leerlingen (86 procent) is woonachtig in de gemeente Heerlen; 64 procent gaat naar de eigen postcode naar school. De overige 14 procent is afkomstig uit omliggende gemeenten, waarbij de grootste toestroom vanuit de gemeente Kerkrade, Landgraaf en Brunssum komt. De vijf onderwijslocaties voor speciaal (basis)onderwijs tellen gezamenlijk 859 leerlingen. Slechts 46 procent van deze leerlingen is woonachtig in de gemeente Heerlen. De overige 54 procent is afkomstig uit andere gemeenten, zoals Sittard-Geleen, Maastricht, Nuth, Landgraaf, Brunssum, Kerkrade, Voerendaal en Simpelveld. Onderstaande afbeelding weergeeft waar de schoolgaande leerlingen in Heerlen woonachtig zijn.



Ouders en kinderen kiezen om diverse redenen voor migratie naar basisscholen buiten de directe omgeving. Zo wordt mogelijk bewust gekozen voor een andere denominatie, verschilt het aanbod van voor- en naschoolse opvang, wordt voorgesorteerd op mogelijke sluiting van de basisschool, worden combinatieklassen vermeden of wordt verondersteld dat er in een andere kern kwalitatief beter onderwijs wordt gegeven. Daarnaast speelt de bereikbaarheid van de school ten opzichte van de arbeidslocatie van de ouders een rol in de schoolkeuze.

2.3 Mutaties in afgelopen periode

In de afgelopen jaren heeft de gemeente tezamen met de schoolbesturen fors geïnvesteerd in het basisonderwijs. De uitvoeringsagenda van het Integraal Huisvestingsplan uit 2010 is daarmee voor een groot deel gerealiseerd. De volgende stappen zijn in de afgelopen periode gezet:

Hoensbroek

- Realisatie BMV Aldenhof
- Realisatie uitbreiding Basisschool De Regenboog
- Opheffen Openbare Basisschool Hoensbroek
- Sloop Openbare Basisschool Theo Thijsen, De Dem en De Heyster
- Opheffen Basisschool Dr. A. Schweitzer
- Opheffen dislocatie De Zonnewijzer

Heerlerheide

- Opheffen dislocatie Openbare Basisschool De Piramide (Vrieheide)
- Uitbreiding Frans Postmaschool t.b.v. huisvesting peuterspeelzaal Ukkepukkehut
- Samenvoegen Basisschool De Schacht en Openbare Basisschool De Piramide (Rennemig) tot Basisschool Mijn Spoor
- Besluit instandhouding Basisschool St. Paulus
- Realisatie Brede School Heerlerheide (Ganzerik)
- Vrije school naar BMV Molenberg

Heerlen Stad

- Opheffen Openbare Basisschool De Piramide (Zeswegen)
- Samenvoegen Basisschool 't Pannesjop en Openbare Basisschool Theo Thijssen tot Openbare Basisschool Droomboom (tijdelijk gehuisvest in het gebouw van Basisschool 't Pannesjop)
- Vrije School naar Broederschool; ontwikkeling BMV Molenberg
- Opheffen locaties De Zonnewijzer
- Samenvoegen 3 dislocaties De Pylar tot unilocatie
- Uitbreiding Basisschool Windekind

Heerlerbaan

- Opheffen 2 dislocaties De Windwijzer
- Opheffen dislocatie De Zonnewijzer
- Realisatie Taalschool de WereldDelen

Tevens zijn sinds 2010 diverse maatregelen genomen voor het inpassen van kindfuncties in schoolgebouwen en zijn verscheidene locaties van kindfuncties gesloten.

3 Visie op onderwijs

De afgelopen jaren is duidelijk geworden dat ontwikkelingen in de samenleving zich razendsnel voltrekken; maatschappelijk, wettelijk, lokaal. Samen met verwachtingen van ouders en kinderen leidt dit tot wijzigingen in de positie van onderwijs, opvang en zorg. Net als inde voorgaande huisvestingsplannen van de gemeente Heerlen wordt geïnvesteerd in beleidsrijke antwoorden op deze veranderingen. Verder werkend vanuit de eerder ingezette lijn werken schoolbesturen, gemeente en kindpartners aan een toekomstbestendige inrichting van het primair onderwijs in de stad.

Dat gebeurt overigens ook binnen het programma IBA Parkstad, waar één van de ontwikkelraden is ingericht rond het thema onderwijs. Schoolbesturen, Provincie en andere betrokken partijen willen hierbij samen "een nieuwe inhoudelijke invulling geven aan het onderwijsproces en de gebouwen als faciliteit en leermiddel en inzet van leerlingen, leerkrachten en omgeving voor IBA Parkstad in een duurzame sociale leefgemeenschap."



Nadere uitwerking 'ontwikkelingen': zie bijlage

De maatschappij eist gerichte investeringen in kwaliteit met het belang van het kind in zijn maatschappelijke context centraal. Daarnaast leiden bevolkingskrimp en ontgroening tot vermindering van de vraag. Tegelijkertijd hebben overheden en maatschappelijke partners een kleiner budget beschikbaar om deze taken waar te maken. Belangrijk is dat een toekomstbestendige inrichting van het onderwijs altijd in regionaal verband moet worden bekeken, gezien de samenhang in de infrastructuur van onderwijsvoorzieningen.

3.1 Ontwikkelingen en consequenties

De schoolbesturen en hun maatschappelijke partners anticiperen op deze ontwikkelingen en zien in algemene zin de volgende consequenties voor de inrichting van het onderwijs, opvang en zorg:

- *Eigentijdse vaardigheden*
De veranderende maatschappij en economie alsmede de steeds verdergaande technologische ontwikkelingen vragen nieuwe, 21^e eeuw vaardigheden. Naast taal en rekenen richt zich het onderwijs op competenties zoals samenwerken, creativiteit, digitale vaardigheden, probleemoplossend vermogen en sociale vaardigheden.
- *Van onderwijzen naar ontwikkelen van het individuele kind*
De basisschool is niet langer een plaats waar enkel overdracht van kennis aan groepen kinderen plaatsvindt, maar ook een plaats waar kinderen vaardigheden en talenten ontwikkelen. Onderwijs, peuterspeelzaalwerk, kinderopvang en andere partners bieden meer ontplooiingsmogelijkheden voor kinderen en zijn meer georganiseerd vanuit de vraag c.q. behoefte van het kind.
- *Personaliseren: leren op maat, passend onderwijs*
Een van de uitdagingen in het onderwijs wordt gevormd door de verschillen tussen leerlingen. Onderwijs moet passen bij individuele leerkenmerken, voorkeuren en de persoonlijke mogelijkheden en belemmeringen. Personaliseren houdt in dat variatie en keuzevrijheid ontstaan in leervormen en ondersteuning daarbij; zelfstandig en zelforganiserend, onder begeleiding van een docent. Technologie maakt flexibiliteit van het leren mogelijk.
- *Methodische vernieuwingen en differentiaties*
Basisscholen bieden differentiatie in het aanbod van onderwijs en andere daarop aansluitende kindfuncties. Verscheidenheid wordt niet langer meer uitsluitend inhoud gegeven in denominatie, maar meer in pedagogisch-didactische concepten en accentverschillen op bijvoorbeeld sport, ICT, techniek, internationaal profiel, kunst en/of cultuur. Ouders en kinderen kunnen onderwijs kiezen dat het beste past bij de specifieke kenmerken en talenten van het kind.
- *Complete, doorlopende en passende ontwikkelingslijn*
Een basisschool staat midden in de maatschappij en fungeert steeds vaker als centrale schakel tussen de instellingen die van belang zijn voor de ontwikkeling van een kind. De samenwerkende instellingen bieden voor alle kinderen een samenhangend aanbod van opvang, educatie, zorg, ondersteuning en vrije tijd. Ook de doorlopende leerlijn naar het voortgezet onderwijs vraagt daarbij om aandacht. Vernieuwende concepten als de Tienerschool kunnen bijdragen aan een warme overdracht van kinderen naar het middelbaar onderwijs.
- *Samenwerken met en delegeren aan professionals in de keten*
Inhoudelijke en functionele ketensamenwerking van onderwijsinstellingen en andere kindpartners krijgt nieuwe vorm, afhankelijk van lokale behoeften en omstandigheden. Ketenpartners functioneren vanuit de doelstellingen van geïntegreerd jeugdbeleid samen met de gemeente als een netwerk dat signaleert en begeleidt, dat expertise inzet en dat informatie doelgericht met elkaar uitwisselt.
- *Ouders als belangrijke partner*
De ouders / verzorgers zijn als eerste verantwoordelijk voor de opvoeding van het kind. Scholen en kindfuncties opereren in partnerschap met de ouders. Dit partnerschap is tweeledig. Enerzijds dragen ouders bij aan het educatief programma van het kind, via signalering van specifieke behoeften van hun kind en een bewuste keuze voor een bepaald onderwijsconcept. Anderzijds bieden de scholen begeleiding en ondersteuning aan ouders in de thuissituatie.
- *School krijgt grotere rol in dagbesteding leerling*
De school is niet alleen de plek waar onderwijs wordt gegeven, maar heeft ook buiten schooltijd een rol in de dagbesteding van de leerling vanuit naschoolse activiteiten (onderwijs gebonden zoals huiswerkbegeleiding, maar ook qua ontplooiing en verrijking, bijvoorbeeld: een schoolorkest, schoolmusical, schaakclub, sportactiviteiten in de gymzaal).

- *Sociaal-maatschappelijke betrokkenheid*
Het kind participeert in de samenleving en wordt daar ook mede gevormd. Kinderen leren levensbreed, binnen en buiten school. De basisschool gaat om die reden interactie aan met de maatschappelijke omgeving. Dit gebeurt bijvoorbeeld door het verbinden van onderwijs met andere beleidsprogramma's of samenwerking met het verenigingsleven in het kader van verlengde schooldagactiviteiten, gezondheid en sport.
- *Afname kindpopulatie onderwijs*
Demografische invloeden leiden ertoe dat in de regio het aantal 0-12 jarigen afneemt. Dit leidt tot afname van kinderaantallen bij basisscholen en opvangorganisaties. Tegelijkertijd nemen inkomsten af, omdat bekostiging gekoppeld is aan het aantal leerlingen. Demografische krimp roept een discussie op over de verhouding tussen kwaliteit van onderwijs in relatie tot de omvang van de kindpopulatie. In die kwaliteit-kwantiteit discussie geldt een bepaalde ondergrens (minimale kritische massa) voor de omvang van onderwijs- en kindvoorzieningen.
- *Her-allocatie middelen*
Bij een schaarste van middelen en een afname van de populatie is het kiezen van de juiste locatie en het kiezen van het best passende aanbod van belang: er moet dáár geïnvesteerd worden waar het nu en in de toekomst zijn waarde opbrengt. Het huisvestingsaanbod moet gesitueerd zijn waar de kinderen wonen, een centrale positie hebben in de stadsdelen en zo mogelijk een multifunctioneel karakter hebben. Op een deel van de bestaande onderwijsplekken leidt dit mogelijk tot ingrepen in de huisvestingsstructuur.

3.2 Gedeelde visie op onderwijs

De schoolbesturen willen samen met maatschappelijke partners samenwerken om betere kinddiensten te realiseren. Aan de basis van deze kinddiensten staat het principe dat effectieve en efficiënte dienstverlening aan kinderen en jongeren (en hun gezinnen) wordt georganiseerd. Dit vanuit de gedachte dat het individuele kind altijd ontwikkeld en gesteund moet worden door partijen die samenwerken in één geïntegreerde en op de behoeften van het kind samengestelde aanpak. Kinderen in Heerlen worden hiermee maximale ontwikkelingskansen aangeboden.

De gedeelde visie is als volgt samengevat:

'In de veranderende samenleving samen verantwoordelijkheid nemen voor onderwijs in de gemeente Heerlen'

Inspiratie:

Alle kinderen van 0 tot en met ongeveer 12 jaar maximale ontwikkelingskansen bieden.

Gedeeld perspectief:

Ketensamenwerking realiseren: diensten in samenhang brengen, zodanig dat een sluitend netwerk bereikt wordt van expertises, activiteiten en voorzieningen voor kinderen en ouders. Passend bij de lokale vraag.

Hierbij verbinding leggen met het educatieve samenwerkingsverband, kindfuncties, jeugdhulp en de maatschappelijke omgeving ten behoeve van de versterking en voortzetting van de ontwikkelingslijn.

En willen daarom:

Een bereikbaar aanbod van sterke voorzieningen voor onderwijs, opvang en zorg, gericht op ontwikkelen, opvangen, zorgen en uitdagen van kinderen. Dit doel is gerealiseerd in 2027.

Kansen zitten in een vernieuwende verbinding van onderwijs met gerelateerde kindfuncties; naast peuterspeelzaalwerk en kinderopvang ook bijvoorbeeld jeugdhulp, vroeg(e) signalering, welzijnswerk en jeugdgezondheidszorg. Met deze verbinding worden kinderen en jongeren in de nulde of eerste lijn (de voorliggende voorzieningen) adequaat bediend met samenwerkende leer- en ontwikkeldiensten; dicht bij huis, op de eigen school.

De school, als vertrouwde vindplaats van kinderen en ouders, is dé plek om de samenhangende kindfuncties te huisvesten. Concentratie van diensten is nodig om op lange termijn goede en betaalbare dienstverlening te kunnen blijven aanbieden.

Partners ontwikkelen samen een netwerk van Kindcentra

Op veel plekken in Nederland wordt gewerkt aan de ambitie om Kindcentra en Integrale Kindcentra te vormen. In beide concepten werken scholen, organisaties voor kinderdagopvang en eventueel andere partners met elkaar samen aan sluitende dagarrangementen voor kinderen.¹ In de afgelopen jaren is in de gemeente Heerlen een netwerk ontstaan van Kindcentra (KC's), die verder zal worden uitgewerkt.

De KC's functioneren als centrum van waaruit ontwikkelingsmogelijkheden van kinderen binnen en buiten de school met elkaar in verband worden gebracht, samen met andere professionele partners. Het concept KC wordt primair gevormd door het basisonderwijs, inclusief voorschoolse educatie in de vorm van peuterspeelzaalwerk en / of kinderdagopvang. Zij vormen de 'kern', gericht op het realiseren van een doorlopende leerlijn van het kind. Daaromheen wordt op basis van lokale behoefte en aanbod de leerlijn verbreed met opvang, zorg en ondersteuning voor kinderen en ouders. Een netwerk van kindfuncties dat gezamenlijk werkt aan een stabiele intellectuele, persoonlijke en sociale groei van kinderen 0-12 jaar. Tevens kunnen functies worden toegevoegd die een verrijking zijn voor het aanbod op de locatie(s): buurt- en verenigingsleven, sport etc.

Als hoofdstructuur voor de maatschappelijke voorzieningen is in Heerlen de afgelopen jaren een aantal **Brede Maatschappelijke Voorzieningen (BMV)** gerealiseerd. Deze BMV's zijn belangrijke ontmoetingsplekken op centrale, goed bereikbare plekken in de verschillende stadsdelen, werkend voor meerdere wijken. BMV's passen zich qua schaal en vorm aan, aan de vraag ('DNA') in de betreffende omgeving. Binnen de BMV's nemen de Kindcentra een belangrijke plaats in. Aanvullend wordt geïnvesteerd in zorg-, opvang- en wijkarrangementen.

Een Kindcentrum is in eerste instantie een inhoudelijk concept; een netwerk van samenwerkende partners die samen zorgdragen voor een doorlopende leerlijn. Dit kan in één gebouw zijn gehuisvest, maar kan net zo goed in de nabijheid van elkaar functioneren. Niet elke onderwijslocatie kan gevormd zijn als (fysiek) compleet Kindcentrum en/of BMV, gelet ook op de afnemende leerlingenpopulatie in de gemeente Heerlen. Als netwerk kan het KC meerdere 'onderwijspunten' faciliteren met haar diensten; een onderwijspunt voorziet wel in minimaal een doorlopend leerlijn 2-12 jaar. KC's verzorgen kinddiensten voor een voedingsgebied van één of meerdere scholen. Op die manier kan voldoende kwaliteit worden geboden aan alle kinderen, en is tegelijkertijd sprake van een toekomstbestendige en betaalbare structuur.

¹ Een **Integraal Kindcentrum (IKC)** is daarbij de meest vergaande vorm. Er wordt zoveel mogelijk vanuit één organisatie gewerkt (één werkbudget, één integraal plan, één personeelsbeleid, etc.) met een eenduidige leiding. Dit betekent dat er geen scheidingen meer zijn tussen de oorspronkelijke organisaties (zoals school, kinderdagverblijf of peuterspeelzaal) en dat vanuit één visie en plan wordt aangestuurd. De huidige wet- en regelgeving staat deze concepten vaak nog in de weg, waardoor ze in de praktijk nog niet veel voorkomen.

Ook in het concept van een **Kindcentrum (KC)** staat afstemming en samenwerking tussen onderwijs, kinderdagopvang en aanpalende partners centraal (één visie en integraal plan). In tegenstelling tot het concept van het IKC blijft de aansturing vanuit de verschillende deelnemende organisaties plaatsvinden.

Een gestandaardiseerde inrichting van KC's en haar diensten geeft geen passend antwoord op de almaar toenemende diversiteit in onze samenleving en de veranderende eisen die als gevolg daarvan aan het onderwijs en andere kindfuncties worden gesteld. Ieder kind is anders, heeft een andere sociale leefomgeving, leert op een andere manier en leert ook andere zaken. KC's bieden daarom idealiter leer- en ontwikkelsituaties op maat. De wijze van invulling aan gepersonaliseerd ontwikkelen en leren kan op verschillende manieren en is maatwerk per KC.

Op bestendige plekken

De KC's zijn gesitueerd op toekomstbestendige en bereikbare locaties, rekening houdend met de ligging in voedingsgebied, relaties tussen wijken, fysieke barrières en de nabijheid van voorzieningen. Toekomstbestendigheid wordt in eerste instantie bepaald door het kindaanbod in het gebied. Dit aantal vormt de voeding voor de beoogde voorzieningen. Daarnaast is een beoordeling van de kwalitatieve meerwaarde relevant, waaronder de aantrekkelijkheid en het onderscheidend vermogen op inhoud en gebouw. Voor 'niet toekomstbestendige' locaties worden oplossingen gezocht door verbindingen aan kansrijke plekken en/of geleidelijke afbouw.

Goed en logisch gespreid

De toekomstige onderwijsvoorzieningen moeten goed en logisch gespreid zijn over de gemeente, zodat diensten goed bereikbaar zijn voor alle inwoners van de gemeente Heerlen. De afstand ten opzichte van het voedingsgebied dient bekeken te worden in het licht van de specifieke situatie; in sommige gebieden zal de actieradius van ouders / kinderen groter of kleiner zijn. Een juiste spreiding van onderwijslocaties houdt rekening met sociale structuren. Sociale situaties kunnen aanleiding geven om af te wijken van de kwantitatieve overwegingen. De principes uit de gemeentelijke structuurvisie en het Integraal Accommodatiebeleid Heerlen zijn leidend bij keuzes over spreiding.

Verantwoord in vorm en omvang

Bij het voorzien in kwaliteitsvolle activiteiten dienen gemeente, onderwijs- en maatschappelijke partners zich te bezinnen over de vragen: 'is het belangrijk dat de activiteit aangeboden wordt in de gemeente?' en 'op welk niveau' (in elke wijk, stadsdeel, stedelijk). Dit heeft ook invloed op de structuur van voorzieningen. Het tot stand brengen van een toekomstbestendig voorzieningenaanbod vraagt een inspanning van betrokkenen en een verantwoorde inzet van schaarse middelen in de demografisch krimpende markt. De noodzaak neemt toe om via gericht beleid de bereikbaarheid van onderwijs en kindfuncties te waarborgen via dié voorzieningen die blijvende waarde hebben. Intensivering is nodig om deze voorzieningen van voldoende 'vindplaats aan kinderen' te voorzien, waardoor goede en betaalbare diensten aangeboden kunnen blijven worden. Het beleid is er tevens op gericht om gebouwelijke overmaat te verkleinen en ruimtelijke tekorten te voorkomen. Het KC vraagt 'open' gebouwen en faciliteiten zodat mensen elkaar kunnen ontmoeten, samen werken en leren, opvangen en zorgen. In beginsel wordt uitgegaan van gebruik van de bestaande onderwijsgebouwen. Bij de inschatting of dit mogelijk en verantwoord is, wordt gelet op de leeftijd, onderhoudsstaat en de exploitatielasten van het gebouw.

Sociaal verbonden

In vorm en omvang is het KC bepaald; belangrijk is ook de wijze van sociale inbedding in het voedingsgebied. Het dienstencurriculum van het KC wordt daarom zoveel als mogelijk afgestemd op de specifieke behoeften, activiteiten en voorzieningen van de (verschillende) wijken in het voedingsgebied. Hierdoor ontstaat een profiel van KC dat passend is bij het 'DNA' van de omgeving waar de kinderen vandaan komen. De afstemming bij de ontwikkeling en de continuering van het KC vindt plaats met ouders, burgers, verenigingen en instellingen.

3.3 Ontwerpregels onderwijshuisvesting

Bij het opstellen van het voorgaande huisvestingsplan hebben gemeente en schoolbesturen een aantal kaders en uitgangspunten geformuleerd die nog altijd actueel zijn. Daarmee willen zij bij de vormgeving van het onderwijsaanbod en de onderwijshuisvesting adequaat reageren op bovengenoemde ontwikkelingen en vragen uit de samenleving.

- Onderwijs moet bereikbaar zijn; afstanden dienen bekeken te worden in het licht van de lokale situatie. Per locatie zal dit uitgangspunt beoordeeld worden. Landelijke studies tonen aan dat ouders en kinderen bereid zijn gemiddeld 600 meter te lopen om een basisschool te bereiken.
- Schoolbesturen en gemeenten erkennen de waarde van vraaggestuurde pluriformiteit, keuzemogelijkheid en kwaliteit van onderwijs (onder andere in het aanbod van openbaar en bijzonder onderwijs).
- Spreiding van scholen moet passen bij de sociale structuren in de omgeving (aandacht voor sociale problematiek, aandachtswijken, ruimtelijke structuren). Daarbij wordt aangesloten op de uitgangspunten die in de Structuurvisie en het Integraal Accommodatiebeleid Heerlen (IMAH) zijn geformuleerd.
- Het is een gezamenlijke verantwoordelijkheid van gemeente en schoolbesturen om scholen te realiseren en bestaande locaties in stand te houden met een omvang die goede onderwijskwaliteit mogelijk maakt (hierbij rekening houdend met opheffingsnorm en toekomstperspectief: aansluitend op prognoses en wijkontwikkeling). In ruimtecapaciteit van toekomstige maatregelen wordt gestuurd op de normatieve ruimtebehoefte, aangevuld met ruimtebehoefte voor aanpalende kindfuncties.
- Het is zaak bij de onderwijsvisie en –vraag passende, ruime, veilige, stimulerende maar ook toegankelijke, fysieke onderwijsomgevingen te realiseren. Het landelijk Kwaliteitskader Onderwijshuisvesting vormt daarbij het uitgangspunt. Hedendaags onderwijs vraagt om meer flexibiliteit en openheid in gebouwen; het klassikaal onderwijs zal steeds verder verdwijnen.
- Gezamenlijke ambitie is om doorlopende, ononderbroken ontwikkelingslijnen te creëren in de pedagogische en didactische aanpak. Dat gebeurt door complete kindarrangementen te bieden voor kinderen van 2-12 jaar op alle schoollocaties (passend bij de lokale behoefte). Waar mogelijk en wenselijk worden deze kernvoorzieningen verder uitgebreid.
- Partners met een sluitende ketenbenadering binden rondom het kind om diens ontwikkeling te stimuleren, op locaties die worden aangewezen als 'Brede Maatschappelijke Voorziening'. Dit is in overeenstemming met het uitgangspunt van 'clustering' dat is opgenomen in het IMAH. Deze BMV's vormen centra voor de omgeving die bijdragen aan sociale cohesie middels bijvoorbeeld voorzieningen en wijkgerichte programma's.
- Moderne onderwijsvormen implementeren waarbij de school niet langer een plaats is waar enkel overdracht van kennis aan groepen kinderen plaatsvindt, maar een plaats wordt waar kinderen competenties en talenten ontwikkelen die hen helpen een positieve bijdrage te leveren aan de maatschappij van de toekomst.
- Het bieden van 21^e eeuwse onderwijs betekent dat de ruimtevraag van scholen verandert. Steeds meer scholen nemen afstand van het traditionele jaarklassensysteem en verzorgen groepsdoorbrekend onderwijs. Veel van de bestaande schoolgebouwen zijn hier niet op ingericht, waardoor mogelijk een mismatch tussen de functionaliteit van het gebouw en de bijbehorende ruimtevraag van het hedendaags onderwijs ontstaat. Voorkomen moet worden

dat de indeling van een gebouw het uitvoeren van eigentijds onderwijs belemmert.

- Onderwijshuisvesting is afhankelijk van de financiële consequenties (rendabiliteit) nu en op langere termijn. Voor de huisvesting moeten (integraal) de financiële randvoorwaarden inzichtelijk zijn en op lange termijn draagbaar zijn. Leidend is een analyse van verwachte investeringen, opbrengstmogelijkheden en beoogde veranderingen in exploitatielasten.
- Gemeente Heerlen en de onderwijsbesturen committeren zich voor deze planperiode aan de gezamenlijke verantwoordelijkheid voor het optimaal exploiteren van bestaande en nieuw te ontwikkelen onderwijshuisvesting en voor het terugdringen en vermijden van leegstand.
- Op het gebied van duurzaamheid wordt aangesloten bij de uitgangspunten als benoemd in PALET en het Klimaatbeleidsplan Heerlen 2010-2020. Voor nieuwbouw geldt dat vanaf 1 januari 2019 de uitgangspunten van Bijna Energieneutrale Gebouwen (BENG) gehanteerd worden. Tot die tijd worden alle nieuwe gemeentelijke gebouwen gerealiseerd met een energieprestatie die tenminste 50% lager ligt dan de wettelijke norm (50% verscherpte EPC).

Om voorwaarden te creëren voor de uitvoering van de inhoudelijke ambitie en om de huisvestings situatie van het onderwijs en haar aanpalende kindfuncties te versterken, wordt een 'huisvestingsplan' opgesteld. Dit plan komt tegemoet aan de noodzaak om te komen tot een goede strategische positionering van de onderwijslocaties en kindfuncties gemeentebreed, een passend en meer efficiënt gebruik van ruimte en een reductie van de overmaat.

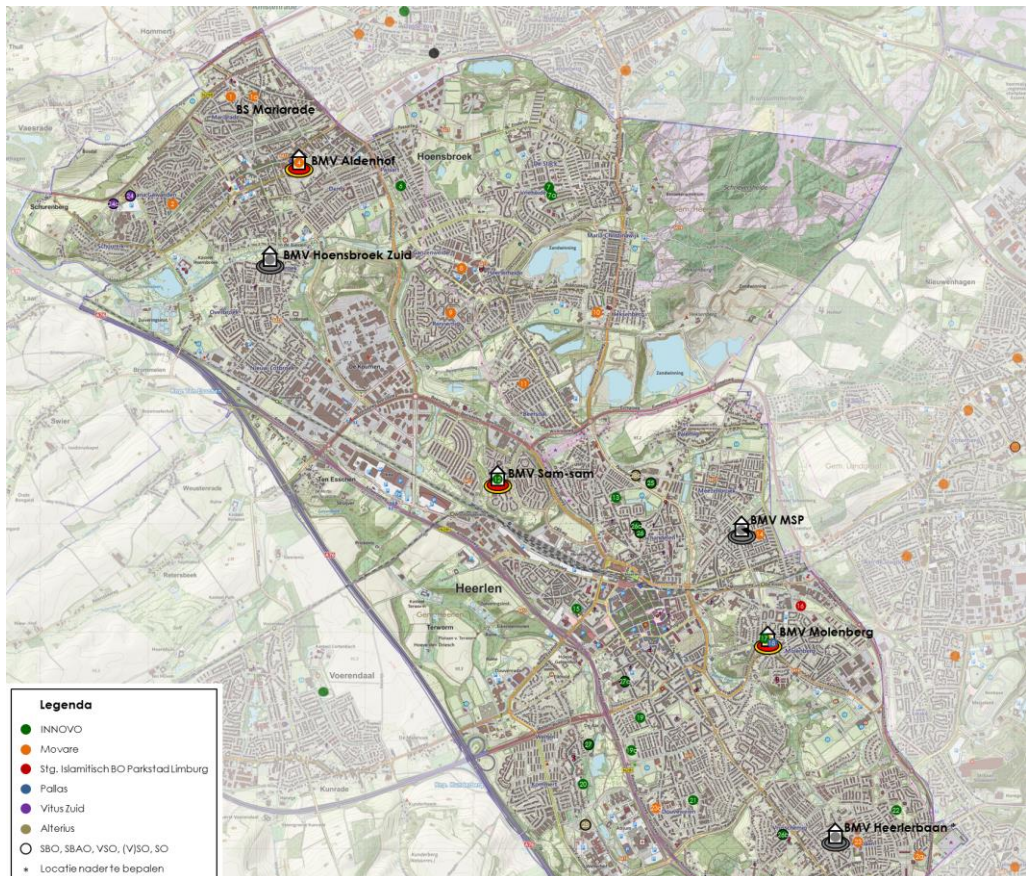
Op basis van bovenstaande ontwerpregels is het mogelijk voor Heerlen een samenhangend en dekkend netwerk aan onderwijslocaties en aanpalende kindfuncties in te richten. Uitgangspunt voor alle onderwijslocaties is dat in ieder geval een doorlopende leerlijn wordt ingericht voor kinderen van 2-12 jaar. Daarbij wordt onderscheid gemaakt tussen twee organisatievormen.

Brede Maatschappelijke voorzieningen vormen de hoofdstructuur voor het basisonderwijs. Deze locaties bestaan in de kern uit een basisschool en peuterspeelzaal. Aanvullend wordt, passend bij de lokale behoefte, ook andere kindfuncties aangeboden. Deze functies werken niet alleen voor de school in de BMV, maar voor alle bewoners en voorzieningen in het betreffende stadsdeel. Dat geldt ook bijvoorbeeld voor Kinderdagopvang en BSO.

Aanvullend op de hoofdstructuur kunnen ook **Brede Scholen** (soms ook onder de noemer 'Kindcentrum') worden ingericht. Naast het basisonderwijs wordt op deze locaties in principe een doorlopende leerlijn ingericht voor kinderen van 2-12 jaar door het toevoegen van een peuterspeelzaal. Ook hier kunnen aanvullend andere gebruikers in het schoolgebouw aanwezig zijn. Het voedingsgebied voor deze accommodatie ligt op het niveau van de buurt of de wijk.

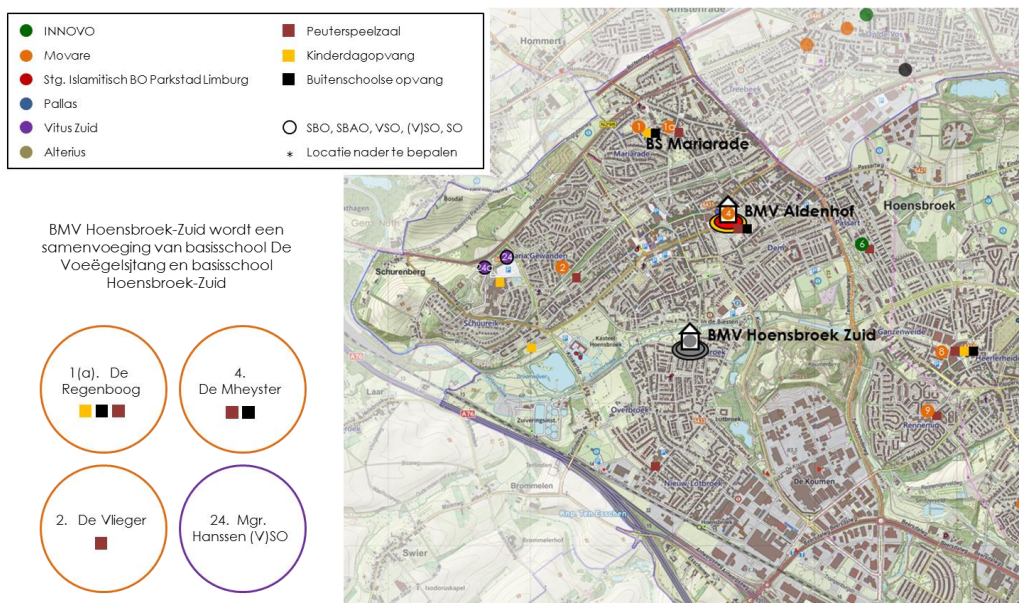
4 Bestaande situatie

In de afgelopen jaren is door schoolbesturen, kindfuncties en gemeente gezamenlijk gewerkt aan het versterken van de educatieve infrastructuur in de stad. Inhoudelijke samenwerking is daarbij de drijfveer, met soms fysieke investeringen tot gevolg. In de vorige periode lag de nadruk op samenvoegingen en grootschalige investeringen, waarvan de laatste maatregelen nog in de pijplijn zitten. De beweging van inhoudelijke samenwerking tussen onderwijs met aanpalende (kind)functies in de omgeving wordt steeds verder uitgewerkt. Daar past bij dat in de komende jaren onderzocht wordt welke functies geïntegreerd kunnen worden in de bestaande onderwijslocaties. Interessant zijn met name functies die bijdragen aan de inhoudelijke inrichting van het onderwijs en haar leerlingen, bijvoorbeeld door het versterken van de doorlopende leerlijn (kinderopvang – primair onderwijs – voortgezet onderwijs).



4.1 Onderwijslocaties Hoensbroek

In stadsdeel Hoensbroek liggen vijf locaties voor regulier basisonderwijs met een ruimtecapaciteit van 8.740 m² bvo. Vanaf 1 oktober 2010 heeft een lichte stijging van het leerlingenaantal plaatsgevonden. Op dit moment hebben de locaties in totaal 1.225 leerlingen (in schooljaar 2010-2011 was dat 1.219 leerlingen). Naar verwachting daalt het leerlingenaantal tot schooljaar 2026-2027 met 7 procent (circa 90 leerlingen). Op korte termijn worden twee locaties (basisschool De Voëgelsjtang en basisschool Hoensbroek-Zuid) samengevoegd op een nieuwe locatie tot BMV Hoensbroek-Zuid. Tevens is in dit stadsdeel een locatie voor (voortgezet) speciaal onderwijs gelegen.



In stadsdeel Hoensbroek zijn in schooljaar 2016-2017 circa 1.290 leerlingen woonachtig. Hiervan gaat 77 procent naar het reguliere onderwijs in Hoensbroek, kiest 6 procent voor een basisschool in stadsdeel Heerlerheide of Heerlenstad en stroomt circa 8 procent van de leerlingen uit naar een andere gemeente (vooral Brunssum, Schinnen, Maastricht). In totaal gaat ruim 9 procent naar het speciaal (basis)onderwijs.

Basisschool De Regenboog

Basisschool De Regenboog (Movare) wordt ook wel Brede School Mariarade genoemd en heeft in de Hoensbroekse wijk Mariarade de beschikking over twee locaties met een totale ruimtecapaciteit van 1.865 m² bvo. In schooljaar 2016-2017 heeft de school 239 leerlingen met een normatieve ruimtebehoefte van 1.402 m² bvo. Geprognosticeerd is dat het leerlingaantal in schooljaar 2026-2027 op 241 leerlingen ligt (1.412 m² bvo).

Ongeveer 93 procent van de leerlingen op basisschool De Regenboog is woonachtig in Heerlen; 70 procent is zelfs afkomstig uit dezelfde postcode als de school (23 procent woont in andere postcodes in Heerlen). Circa 7 procent is woonachtig in een andere gemeente (voornamelijk in de gemeente Brunssum).



De onderbouw (circa 100 leerlingen) en peuterspeelzaal Klein Duimpje (105 m² bvo) zijn gehuisvest op de dislocatie. Het gebouw dateert uit 1950, en is onderhoudsgevoelig. Het heeft een ruimtecapaciteit van 774 m² bvo en beschikt over zes lokalen. De bovenbouw maakt gebruik van de hoofdlocatie. Het hoofdgebouw dateert uit 1966, maar is in 2014 gerenoveerd, functioneel aangepast en uitgebreid. Het gebouw heeft een capaciteit van

1.091 m² bvo met zeven lokalen. Kinderopvang De Bromtol en buitenschoolse opvang De Bijenkorf zijn in de aula van het gebouw gevestigd.

In de huidige situatie heeft zowel de hoofd- als de dislocatie een ruimteoverschot (in totaal 463 m² bvo). Om de bijbehorende financiële tekorten terug te brengen heeft het schoolbestuur de ambitie om op termijn de dislocatie af te stoten. Voorlopig geven de prognoses aan dat het totale leerlingenaantal echter niet op één locatie past zonder uitbreiding van het gebouw op de hoofdlocatie. Movare streeft ernaar om in de komende planperiode alle leerlingen van de school te hebben ondergebracht in het hoofdgebouw, en de dislocatie af te stoten als onderwijsvoorziening. Er wordt onderzocht in hoeverre dit wenselijk en haalbaar is, en welke investering daarvoor noodzakelijk is.

Basisschool De Vlieger

Basisschool De Vlieger (Movare) beschikt over een hoofd- en een dislocatie. Beide locaties vallen onder hetzelfde BRIN-nummer, maar functioneren als afzonderlijke scholen. Op de dislocatie is Taalschool de WereldDelen gehuisvest.

Op 1 oktober 2016 telde basisschool De Vlieger in totaal 273 leerlingen. Hiermee heeft de school een normatieve ruimtebehoefte van 1.671 m² bvo. Het leerlingaantal neemt conform prognoses af tot 261 leerlingen in schooljaar 2026-2027. Circa 79 procent van de leerlingen op basisschool De Vlieger is woonachtig in Heerlen; slechts 45 procent is afkomstig uit dezelfde postcode als de school is gelegen. Daarbij is ongeveer 21 procent afkomstig uit een andere gemeente (waaronder 7 procent uit Landgraaf en 6 procent uit Kerkrade).

Het hoofdgebouw dateert uit 1978 en heeft een ruimtecapaciteit van 1.492 m² bvo (elf lokalen). Het gebouw is technisch en functioneel in orde. De hoofdlocatie van Basisschool De Vlieger is onderdeel van een Brede Maatschappelijke Voorziening. In de BMV is naast de school ook peuterspeelzaal Krauwelnest gelegen. Nabij deze locatie zijn kinderdagopvang De Bereboot en kinderdagopvang De Droomvijver gelegen.

De dislocatie (Taalschool) is in stadsdeel Heerlerbaan gelegen, maar heeft een regionale functie. Het pand dateert uit 1954 en heeft een ruimtecapaciteit van 755 m² bvo (vijf lokalen). De omvang van de Taalschool is afhankelijk van de instroom van nieuwkomers met een taalachterstand. In het asielzoekerscentrum is peuterspeelzaal 't Zonnetje gelegen dat zich richt op peuters die in het centrum wonen. In de peuterspeelzaal ligt het accent op het leren van de Nederlandse taal met behulp van methodes van Voor- en Vroegschoolse Educatie.

Basisschool Hoensbroek-Zuid en Basisschool De Voeëgelsjtang

Voor basisschool Hoensbroek-Zuid en basisschool De Voeëgelsjtang wordt op de locatie van voormalige basisschool Dr. A. Schweitzer nieuwbouw gerealiseerd. Op deze locatie wordt Brede Maatschappelijke Voorziening Hoensbroek-Zuid (Movare) gesitueerd, waar ook kindfuncties worden gehuisvest. Om deze reden worden de huidige locaties van de basisscholen buiten beschouwing gelaten.

Op 1 oktober 2016 telde basisschool Hoensbroek-Zuid 257 leerlingen met een normatieve ruimtebehoefte van 1.510 m² bvo. Geprognosticeerd is dat dit leerlingaantal afneemt naar 244 in schooljaar 2026-2027 (1.443 m² bvo). Op dit moment is basisschool Hoensbroek-Zuid nog gehuisvest in MFC Gebrook, waar ook peuterspeelzaal Bijtjes is gevestigd. In schooljaar 2016-2017 telt basisschool De Voeëgelsjtang 128 leerlingen (nu onder de opheffingsnorm) met een ruimtebehoefte van 855 m² bvo. Conform prognose zijn dit nog 105 leerlingen in 2027 (737 m² bvo).

Ongeveer 97 procent van de leerlingen op basisschool Hoensbroek-Zuid is woonachtig in Heerlen; 79 procent is zelfs afkomstig uit dezelfde postcode als de locatie van de school. Slechts 3 procent is woonachtig in een andere gemeente. Circa 69 procent van de leerlingen op basisschool De Voeëgelsjtang is afkomstig uit gemeente Heerlen. Zelfs 98 procent is woonachtig in dezelfde postcode als het schooladres. Slechts 2 procent is afkomstig uit een andere gemeenten.

Basisschool De Mheyster

Basisschool De Mheyster (Movare) is gehuisvest in BMV Aldenhof. De school had op 1 oktober 2016 328 leerlingen. Het leerlingaantal neemt conform prognoses af tot 285



leerlingen in schooljaar 2026-2027. Het gebouw is in 2015 opgeleverd en heeft een ruimtecapaciteit van 1.996 m² bvo (vijftien lokalen). De Mheyster heeft een ruimtebehoefte van 1.863 m² bvo, waardoor op dit moment sprake is van een klein ruimteoverschot (133 m² bvo, oplopend tot 351 m² bvo in 2027). Tevens zijn in de BMV peuterspeelzaal Paddestoel en buitenschoolse opvang Aldenhof gehuisvest.

Ongeveer 93 procent van de leerlingen op basisschool De Mheyster is woonachtig in Heerlen; 63 procent is zelfs afkomstig uit dezelfde postcode als de school is gesitueerd. Daarentegen is ruim 15 procent woonachtig in stadsdeel Heerlerheide en bijna 13 procent woonachtig in de overige postcodes van stadsdeel Hoensbroek. Daarbij is 7 procent woonachtig in een andere gemeente (vooral in gemeente Brunssum).

Speciaal Onderwijs Mgr. Hanssen

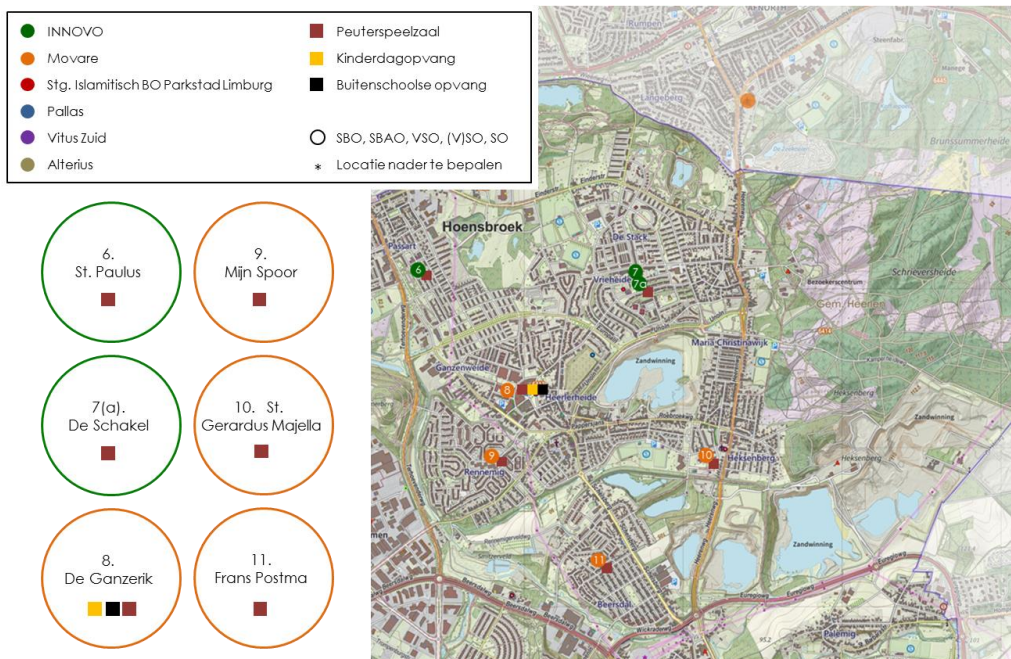
De Mgr. Hanssen is een bovenregionale onderwijsvoorziening voor leerlingen met een communicatieve en/of auditieve beperking (voorheen cluster 2), en bedient leerlingen uit geheel Zuid-Limburg. Mgr. Hanssen is tevens een schakelschool; jaarlijks stromen 50 tot 70 leerlingen uit naar een meer passende vorm van onderwijs, meestal het regulier primair onderwijs. Dat maakt dat het leerlingenaantal in het jaar behoorlijk kan fluctueren. Hoewel de leerlingprognoses voor de school een forse daling laten zien, lijken de daadwerkelijke leerlingenaantallen van de Mgr. Hanssen te stabiliseren. Onduidelijk is hoe de leerlingenontwikkelingen zich in de toekomst doorzetten, gelet op de specifieke functie van de school in het onderwijslandschap. De ruimtebehoefte van deze onderwijsvoorziening moet zijn afgestemd op de specifieke doelgroep.

Mgr. Hanssen heeft een hoofd- en een dislocatie nabij elkaar gelegen. De school valt onder het bevoegd gezag van Stichting Vitus Zuid. De school telde op 1 oktober 2016 257 leerlingen met een normatieve ruimtebehoefte van 2.632 m² bvo. Het hoofdgebouw dateert uit 1978 en heeft een ruimtecapaciteit van 2.627 m² bvo. De dislocatie dateert uit 1964 en heeft een ruimtecapaciteit van 1.032 m² bvo. Deze locatie wordt door de gemeente extern gehuurd ten behoeve van de school.

Met een totale ruimtecapaciteit van 3.659 m² bvo heeft Mgr. Hanssen op dit moment een normatief ruimteoverschot van 1.027 m² bvo. In de praktijk blijkt dat deze ruimte benodigd is voor het lesprogramma van Mgr. Hanssen. In overleg met het schoolbestuur wordt bezien of het mogelijk is om de omvang van de dislocatie (huur) terug te brengen.

4.2 Onderwijslocaties Heerlerheide

In het stadsdeel Heerlerheide liggen zes scholen voor regulier basisonderwijs. Het leerlingenaantal van deze locaties is tussen schooljaar 2010-2011 en schooljaar 2016-2017 met circa 21 procent gedaald naar 1.258 leerlingen. Met een normatieve ruimtebehoefte van 7.621 m² bvo en een totale ruimtecapaciteit van 9.669 m² bvo is sprake van een ruimteoverschot van 2.048 m² bvo. Volgens prognose daalt het leerlingenaantal tot 1.199 leerlingen op 1 oktober 2026, waarmee het ruimteoverschot oploopt tot 2.354 m² bvo in schooljaar 2026-2027.



Op 1 oktober 2016 waren ongeveer 1.510 leerlingen woonachtig in stadsdeel Heerlerheide. Hiervan gaat 72 procent naar het reguliere onderwijs in Heerlerheide, kiest 10 procent voor een basisschool in de overige stadsdelen van Heerlen. Vooral basisscholen in stadsdeel Hoensbroek en Heerlen Stad zijn populair. Tevens stroomt circa 8 procent van de leerlingen uit naar een andere gemeente (voornamelijk Brunssum). In totaal gaat ruim 10 procent naar het speciaal (basis)onderwijs.

Basisschool St. Paulus

In het IHP van 2010 is opgenomen dat een besluit over de instandhouding van deze school moest plaatsvinden. Inmiddels is besloten om basisschool St. Paulus te behouden wegens de belangrijke plek die de school inneemt in de wijk. Het leerlingenaantal is minder sterk gedaald dan destijds is geprognosticeerd.

Basisschool St. Paulus (INNOVO) heeft in schooljaar 2016-2017 88 leerlingen. Het leerlingenaantal is onder de opheffingsnorm gelegen, maar boven de ondergrens van 80 leerlingen die door INNOVO wordt gehanteerd. Geprognosticeerd is dat dit op 1 oktober 2026 nog 79 leerlingen zijn. Ongeveer 91 procent van de leerlingen op basisschool St. Paulus is woonachtig in Heerlen; 63 procent is zelfs afkomstig uit dezelfde postcode als de school is gelegen, 28 procent woont in andere postcodes in Heerlen (14 procent uit Hoensbroek). Tevens is 9 procent afkomstig van een andere gemeente.



Het gebouw van basisschool St. Paulus dateert uit 1959, heeft een ruimtecapaciteit van 1.404 m² bvo en beschikt over tien lokalen. De school heeft een ruimtebehoefte van 674 m² bvo, waardoor sprake is van een flink ruimte-overschot (730 m² bvo). Een deel van deze overmaat (140 m² bvo) is in gebruik door peuterspeelzaal Pino. Daarnaast wordt gepoogd het ruimteoverschot in te zetten voor gemeenschapsfuncties. Het gebouw voldoet aan de beoogde onderhoudsstaat. Op die manier vormen kind- en wijkpartners een ontmoetingsplaats voor kinderen en buurtbewoners met als thema spelen, leren en ontmoeten.

Basisschool De Schakel

Basisschool De Schakel (INNOVO) beschikt over een hoofd- en dislocatie die naast elkaar zijn gelegen. De school had op 1 oktober 2016 in totaal 233 leerlingen. Geprognosticeerd is dat dit in schooljaar 2026-2027 is afgenomen tot 214 leerlingen. De totale ruimtebehoefte bedraagt nu 1.414 m² bvo. Ongeveer 99 procent van de leerlingen zijn woonachtig in Heerlen; zelfs 90 procent is afkomstig uit de betreffende postcode. Slechts 1 procent is woonachtig buiten de gemeente.

Het hoofdgebouw dateert uit 1982 en beschikt over een ruimtecapaciteit van 1.115 m² bvo. Het pand heeft een centrale ruimte met zeven lokalen erom heen. Het schoolgebouw van de dislocatie dateert uit 1940 en beschikt over een ruimtecapaciteit van 871 m² bvo. Het pand heeft vijf lokalen, waar de onderbouw van basisschool De Schakel is gevestigd. Tevens zijn hier twee peuterspeelzalen van PUK ingericht (108 m² bvo).

Het schoolbestuur heeft de ambitie om – indien het leerlingenaantal dit toelaat – de dislocatie af te stoten. Hoewel basisschool De Schakel een overmaat kent (572 m² bvo) is en blijft de dislocatie nodig vanwege de capaciteit. Ook in de toekomst is de benodigde ruimtebehoefte (1.315 m² bvo) niet inpasbaar op één locatie zonder uitbreiding.

Basisschool De Ganzerik

Centraal in het stadsdeel Heerlerheide ligt basisschool De Ganzerik (Movare). Het schoolgebouw is in 2010 gebouwd en beschikt over een ruimtecapaciteit van 1.360 m² bvo (met tien lokalen). Op 1 oktober 2016 telde de school 256 leerlingen met een normatieve ruimtebehoefte van 1.488 m² bvo. De leerlingen zijn voornamelijk afkomstig uit de eigen postcode (76 procent). De overige leerlingen zijn woonachtig in de gemeente Heerlen (20 procent) of stromen in vanuit een andere gemeente (4 procent).



Met een ruimtebehoefte van 1.488 m² bvo heeft het schoolgebouw momenteel te maken met een ruimtetekort (128 m² bvo). Met een lichte leerlingendaling naar 249 leerlingen in schooljaar 2025-2026, blijft in de toekomst een ruimtetekort van 92 m² bvo bestaan. In de school is buitenschoolse opvang Caeciliastraat aanwezig. Tevens zijn peuterspeelzaal Pip en kinderdagopvang Caeciliastraat nabij gelegen.

Basisschool Mijn Spoor

Basisschool Mijn Spoor (Movare) in de wijk Rennemig heeft in schooljaar 2016-2017 285 leerlingen. Geprognosticeerd is dat dit op 1 oktober 2026 nog 277 leerlingen zijn. De leerlingen van basisschool Mijn Spoor zijn voor een groot deel woonachtig in de gemeente Heerlen (98 procent); 81 procent in dezelfde postcode als de school, 17 procent is afkomstig uit andere postcodes (ongeveer 7 procent uit Hoensbroek). Slechts 2 procent van de leerlingen komen uit een andere gemeente.

Het pand is in 1982 gebouwd, in 2014 heeft uitbreiding plaatsgevonden. Hierbij zijn twee aparte scholen aan elkaar verbonden middels het doorbreken van de muren. Het schoolgebouw heeft zeventien lokalen. Functioneel laat het onderwijsgebouw sterk te wensen over; vanwege de aanpassingen is veel onbruikbare ruimte aanwezig.

De normatieve ruimtebehoefte bedraagt 1.647 m² bvo terwijl het gebouw een ruimtecapaciteit van 2.227 m² bvo heeft. Hiermee is sprake van een grote overmaat (580 m² bvo, oplopend tot 621 m² bvo in 2027). De onderhoudsstaat van het gebouw is in orde. Peuterspeelzaal 't Kempke maakt gebruik van de overmaat (65 m² bvo). De basisschool is de enige maatschappelijke functie in de wijk. In deze planperiode wordt daarmee toegewerkt naar een meer functionele inrichting van het gebouw voor school en buurt.

Basisschool St. Gerardus Majella

Basisschool St. Gerardus Majella (Movare) heeft in schooljaar 2016-2017 205 leerlingen. Conform prognose van Pronexus heeft de school in 2026 nog 202 leerlingen. Ongeveer 95 procent van de leerlingen van basisschool St. Gerardus Majella is woonachtig in Heerlen. Hiervan is 71 procent zelfs afkomstig uit dezelfde postcode. De overig 5 procent stroomt in vanuit een andere gemeente.

Het gebouw dateert uit 1932, in 1960 zijn diverse aanpassingen gedaan. De school heeft twaalf lokalen. Op dit moment is de normatieve ruimtebehoefte 1.237 m² bvo. De school heeft daarentegen een ruimtecapaciteit van 1.651 m² bvo. Daarmee is er sprake van een normatief ruimteoverschot van 414 m² bvo. Peuterspeelzaal De Belhameltjes maakt gebruik van een deel van deze overmaat (78 m² bvo). Hoewel de basisschool twee jaar geleden op technisch gebied is aangepast, is het op inhoudelijk en functioneel vlak achterstallig. In het pand zijn lange gangen en veel verdiepingen aanwezig, waardoor een vernieuwend onderwijsconcept nauwelijks is uit te voeren. Om de locatie in stand te houden, zijn aanpassingen noodzakelijk (afweging nieuwbouw versus renovatie).

Basisschool Frans Postma

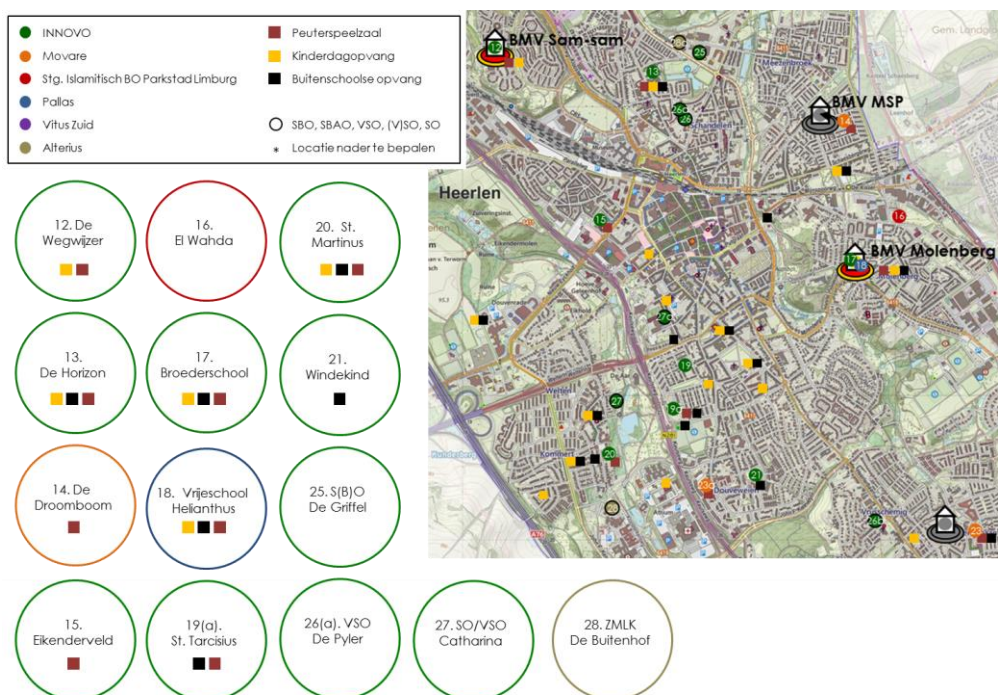
Basisschool Frans Postma (Movare) beschikt over zeven lokalen en heeft een ruimtecapaciteit van 1.041 m² bvo. Op 1 oktober 2016 telde de basisschool 191 leerlingen met een normatieve ruimtebehoefte van 1.161 m² bvo. De komende jaren neemt het aantal leerlingen stapsgewijs af tot 178 in 2027, waarbij een normatieve ruimtebehoefte van 1.095 m² bvo ontstaat. Dit betekent dat basisschool Frans Postma een beperkt ruimtetekort blijft kennen (van 120 m² bvo naar 54 m² bvo in 2027). De leerlingen van basisschool Frans Postma zijn voor 62 procent afkomstig uit de eigen postcode van de school. Daarnaast stroomt 1 procent van het leerlingenaantal in vanuit een andere gemeente. De overige 37 procent is woonachtig in Heerlen.

Het gebouw dateert uit 1992 en is uitgebreid in 2014. De onderhoudsstaat van het gebouw is redelijk. Het pand past bij het profiel van de school. Peuterspeelzaal Ukkepekkehut (106 m² bvo) is tevens in de basisschool gehuisvest.

4.3 Onderwijslocaties Heerlen Stad

In Heerlen Stad zijn tien locaties voor regulier onderwijs en één locatie voor speciaal basis onderwijs gesitueerd. Daarnaast zijn hier diverse locaties voor (voortgezet) speciaal onderwijs gelegen. De Pylar, Catharina en De Buitenhof hebben allen twee locaties ter beschikking in dit stadsdeel.

Voor Heerlen Stad heeft het leerlingenaantal tussen 1 oktober 2010 (2.809 leerlingen) en 1 oktober 2016 (2.434 leerlingen) een procentuele daling van 13 procent doorgemaakt. Verwacht wordt dat het leerlingenaantal met 2 procent daalt tot 2.383 leerlingen in schooljaar 2026-2027. De totale ruimtecapaciteit van de schoollocaties voor regulier onderwijs bedraagt 16.326 m² bvo. Hiermee ontstaat in schooljaar 2016-2017 een ruimteoverschot van 1.860 m² bvo. Op 1 oktober 2026 is dit opgelopen tot 2.116 m² bvo.



In Heerlen Stad zijn in schooljaar 2016-2017 circa 2.580 leerlingen woonachtig. Hiervan gaat 75 procent naar het reguliere onderwijs in het stadsdeel en kiest 11,5 procent voor een andere basisschool in de gemeente Heerlen. Zo kiest 5,5 procent voor een reguliere basisschool in stadsdeel Heerlerbaan en kiest zowel 3 procent voor stadsdeel Hoensbroek als voor stadsdeel Heerlerheide. Daarbij stroomt bijna 6 procent uit naar een andere gemeente (zoals Landgraaf en Voerendaal). In totaal gaat 8 procent naar het speciaal (basis)onderwijs.

Basisschool De Wegwijzer

Basisschool De Wegwijzer beschikt over negen lokalen en heeft een ruimtecapaciteit van 1.275 m² bvo. Op 1 oktober 2016 telde de school 227 leerlingen met een normatieve ruimtebehoefte van 1.383 m² bvo. De komende jaren neemt het aantal leerlingen af tot 218 in 2027 (1.336 m² bvo). Basisschool De Wegwijzer (INNOVO) is gehuisvest in Brede Maatschappelijke Voorziening Sam-Sam in Heerlen Stad.

De leerlingen van basisschool De Wegwijzer zijn voor een groot deel woonachtig in de gemeente Heerlen (98 procent); 90 procent in dezelfde postcode als de school, 8 procent is afkomstig uit andere postcodes. Slechts 2 procent van de leerlingen komen uit een andere gemeente.

BMV Sam-Sam is op de eerste plaats een kindcentrum voor kinderen van 0 tot 12 jaar. Het gebouw dateert uit 1984 en bestaat uit basisschool De Wegwijzer, Alcander, MC



De Heksenketel, peuterspeelzaal Kidsooh, Parksstad in Transitie, Scoor, Siriz, Sociaal Buurtteam Heerlen en Stichting Buurtbeheer Zeswegen-Nieuw Husken. De onderhoudsstaat van het schoolgebouw is voldoende en conceptueel goed. Steeds meer partners worden aan het gebouw toegevoegd. Tevens is sinds dit jaar kinderopvang Smile in de BMV gevestigd.

Basisschool De Horizon

Basisschool De Horizon (INNOVO) telde op 1 oktober 2016 263 leerlingen met een ruimtebehoefte van 1.533 m² bvo. Verwacht wordt dat dit leerlingenaantal geleidelijk daalt naar 241 leerlingen in schooljaar 2026-2027 (1.421 m² bvo). De leerlingen van basisschool De Horizon zijn voor 67 procent afkomstig uit de eigen postcode van de school. Daarnaast stroomt 2 procent van het leerlingenaantal in vanuit een andere gemeente. De overige 31 procent van de leerlingen zijn woonachtig in Heerlen (voor 20 procent uit postcode 6415).

De school is in 1988 gebouwd en in 2001 aangepast. De ruimtecapaciteit bedraagt 1.700 m² bvo, met de beschikking over vijftien lokalen. Het gebouw kent een ruimteoverschot (167 m² bvo, oplopend tot 279 m² bvo). Op dit moment zijn er geen kindfuncties in pandig. Naast de school is peuterspeelzaal Pinokkio gelegen, verderop in de straat zijn kinderdagopvang Alles Ki(d)ts en buitenschoolse opvang Wizz Ki(d)ts gezamenlijk gehuisvest.

Het gebouw van basisschool De Horizon is destijds gerealiseerd voor het speciaal onderwijs. Voor het regulier onderwijs is de functionaliteit van het gebouw slecht vanwege de kleine lokalen en de gesloten structuur, en heeft daarom aanpassing nodig. De onderhoudsstaat van het schoolgebouw is in orde. Het schoolbestuur heeft de ambitie om de peuterspeelzaal in te passen in het gebouw.

Basisschool De Droomboom

Openbare basisschool De Droomboom telt in schooljaar 2016-2017 245 leerlingen met een ruimtebehoefte van 1.485 m² bvo. Naar verwachting daalt het leerlingenaantal van de school naar 237 leerlingen in 2027 (1.443 m² bvo). Op dit moment is de school op een tijdelijke locatie gehuisvest, waar tevens peuterspeelzaal Ienie Mienie is gesitueerd (gebruikt 131 m² bvo van de school).

De leerlingen zijn voornamelijk afkomstig uit de eigen postcode (89 procent). De overige leerlingen zijn woonachtig in de overige postcodes van de gemeente Heerlen (9 procent) of stromen in vanuit een andere gemeente (2 procent).

Basisschool Eikenderveld

Basisschool Eikenderveld (INNOVO) heeft in schooljaar 2016-2017 nog 122 leerlingen, waarmee het leerlingenaantal onder de opheffingsnorm van de gemeente Heerlen



komt. De leerlingprognoses van Pronexus weergeven een stapsgewijze stijging tot 138 leerlingen in 2027. Op dit moment is de normatieve ruimtebehoefte (869 m² bvo) nagenoeg gelijk aan de ruimtecapaciteit van 906 m² bvo, in de toekomst ontstaat een ruimtetekort van 50 m² bvo.

Ongeveer 93 procent van de leerlingen van basisschool Eikenderveld is woonachtig in Heerlen. Hiervan is 80 procent zelfs afkomstig uit dezelfde postcode als de school. De overige 7 procent stroomt in vanuit andere gemeenten.

Het gebouw dateert uit 1955, in 1986 hebben diverse aanpassingen plaatsgevonden. Basisschool Eikenderveld is qua gebouw een traditionele school met zes lokalen. In de zomer van 2014 zijn kleine gebouwelijke problemen opgelost en is het ruimteoverschot gebruikt voor het inpassen van peuterspeelzaal Kuikennest. De school ligt aan de rand van het centrum van Heerlen; de locatie is redelijk geïsoleerd.

Basisschool El Wahda

Islamitische basisschool El Wahda valt onder het bevoegd gezag van Stichting Islamitisch basisonderwijs Parkstad Limburg. In schooljaar 2016-2017 heeft de basisschool 160 leerlingen, naar verwachting is dit leerlingenaantal nagenoeg hetzelfde in 2027 (157 leerlingen). Hiermee komt de basisschool onder de opheffingsnorm. Omdat het de enige Islamitische basisschool in de omgeving is blijft Rijksbekostiging gewaarborgd. Op basisschool El Wahda is 66 procent van de leerlingen woonachtig in Heerlen: 44 procent woont in Heerlen Stad, 15 procent in Heerlerheide, 4 procent in Hoensbroek en 3 procent in Heerlerbaan. Daarnaast is 34 procent woonachtig in andere gemeenten: 8 procent in het buitenland, 7 procent in Sittard-Geleen, 7 procent in Brunssum, 7 procent in Kerkrade en 5 procent in overige gemeenten.

Het schoolgebouw is geopend in 1958, intern verbouwd en functioneel aangepast in 2014. Het pand heeft tien lokalen en beschikt over een ruimtecapaciteit van 1.463 m² bvo. Met een ruimtebehoefte van 1.041 m² bvo in schooljaar 2016-2017 kent het gebouw een ruimteoverschot (422 m² bvo). Kindfuncties zijn niet in pandig.

Vrijeschool Helianthus

Vrijeschool Helianthus (Pallas) in de buurt Molenberg heeft in het schooljaar 2016-2017 203 leerlingen. Conform de prognoses daalt dit leerlingenaantal tot 201 leerlingen in schooljaar 2026-2027. Slechts 50 procent van de leerlingen op Vrijeschool Helianthus zijn woonachtig in de gemeente Heerlen; 50 procent is afkomstig uit andere gemeenten (voornamelijk uit Simpelveld, Kerkrade, Landgraaf, Brunssum en Gulpen-Wittern).

De basisschool is sinds 2015 onderdeel van BMV Molenberg, waarvoor het gemeentelijk monument Broederschool en rijksmonument Broederhuis ingrijpend zijn gerenoveerd. Vrijeschool Helianthus heeft de beschikking over tien lokalen en heeft een ruimtecapaciteit van 1.410 m² bvo. Met een ruimtebehoefte van 1.221 m² bvo, kent het schoolgebouw een klein ruimteoverschot (189 m² bvo).

Op dit moment is er in de BMV plaats voor twee basisscholen: de katholieke Broederschool en Vrijeschool Helianthus. Tevens zijn in BMV Molenberg peuterspeelzaal 't Meuleke, antroposofisch kinderdagverblijf Het Rozenpoortje en buitenschoolse opvang De Rozenpoort gesitueerd. Door het realiseren van een nieuwe sporthal aan de zijde van de Zondagstraat en het openstellen van het Broederhuis, kunnen (sport)verenigingen en bewoners uit de wijk (na)schoolse activiteiten organiseren. Ook de Stichting Buurtbeheer Molenberg neemt plaats in dit gebouw.

Broederschool

De Broederschool (INNOVO) telde op 1 oktober 2016 123 leerlingen, waarmee het onder de opheffingsnorm van de gemeente Heerlen ligt. Geprognosticeerd is dat dit in



schooljaar 2026-2027 nog steeds 122 leerlingen zijn. De school is echter ruim groter dan de eigen norm van 80 leerlingen die INNOVO hanteert. De leerlingen zijn voornamelijk afkomstig uit de eigen postcode (88 procent). De overige leerlingen zijn woonachtig in de overige postcodes van de gemeente Heerlen (9 procent) of stromen in vanuit

een andere gemeente (3 procent).

De oorspronkelijke school dateert uit 1922, maar is in 2015 gerestaureerd en uitgebreid met een moderne aanbouw ten behoeve van BMV Molenberg. De school beschikt over een ruimtecapaciteit van 1.385 m² bvo (tien lokalen), terwijl de ruimtebehoefte slechts 847 m² bvo bedraagt. Hierdoor heeft de basisschool te maken met een groot ruimteoverschot (538 m² bvo).

Basisschool Tarcisius

Basisschool Tarcisius (INNOVO) heeft in schooljaar 2016-2017 514 leerlingen met een ruimtebehoefte van 2.785 m² bvo. Verwacht wordt dat het leerlingenaantal daalt tot 472 leerlingen in schooljaar 2026-2027 (2.574 m² bvo). De basisschool heeft nu de beschikking over twee locaties, welke nabij elkaar zijn gelegen. Circa 92 procent van de leerlingen op basisschool Sint Tarcisius is afkomstig uit gemeente Heerlen. Slechts 36 procent is woonachtig in dezelfde postcode als het schooladres. Tevens komt 8 procent uit een andere gemeenten (zoals Landgraaf). Peuterspeelzaal Hompeltje en Pompeltje en buitenschoolse opvang Tarcisius maken nu gebruik van het schoolgebouw (van de dislocatie).

In het IHP van 2010 is besloten dat nieuwbouw gepleegd wordt voor basisschool Tarcisius. Daarmee ontstaat voor de school een passende onderwijsomgeving in kwaliteit en omvang. Ook voor de peuterspeelzaal en de buitenschoolse opvang wordt ruimte gerealiseerd in de nieuwe Brede School Tarcisius. De dislocatie wordt afgestoten na realisatie van de nieuwbouw.

Basisschool Sint Martinus

Basisschool Sint Martinus valt onder het bevoegd gezag van INNOVO. De school telde op 1 januari 2016 276 leerlingen. Geprognosticeerd is dat dit in 2027 nog 275 leerlingen zijn. In totaal bedraagt de ruimtecapaciteit 1.650 m² bvo, de normatieve ruimtebehoefte bedraagt 1.588 m² bvo. Hiermee is de behoefte nagenoeg gelijk aan de capaciteit van basisschool Sint Martinus.

Ongeveer 92 procent van de leerlingen van basisschool Sint Martinus is woonachtig in Heerlen. Hiervan is 63 procent afkomstig uit dezelfde postcode als de school. De overige 8 procent stroomt in vanuit andere gemeenten.

Vanaf 1930 is basisschool Sint Martinus in het huidige pand gehuisvest. Tevens wordt hier peuterspeelzaal Martijntje aangeboden. Door de jaren heen hebben verschillende renovaties en uitbreidingen plaatsgevonden, de laatste aanpassing is in 1984 voltrokken. Op dit moment heeft het schoolgebouw 12 lokalen. De onderhoudsstaat is gemiddeld tot goed, maar het gebouw is onsamenvattend en disfunctioneel om hedendaags onderwijs te geven. Aanpassing is noodzakelijk.

Basisschool Windekind

Het schoolgebouw van basisschool Windekind (INNOVO) is geopend in 1980, uitgebreid en gerenoveerd in 2013. Op 1 oktober 2016 telde de school 301 leerlingen met een normatieve ruimtebehoefte van 1.714 m² bvo. Met een ruimtecapaciteit van 1.665 m² bvo heeft het gebouw momenteel een klein ruimtetekort (49 m² bvo). De leerlingenprognoses van Pronexus weergeven een stijging tot 322 leerlingen in 2027, waardoor het ruimte-tekort groter wordt (155 m² bvo). De leerlingen van basisschool Windekind zijn voor een groot deel woonachtig in de gemeente Heerlen (96 procent); slechts 35 procent uit dezelfde postcode als de school. Daarbij komt 4 procent van de leerlingen uit een andere gemeente.

Het gebouw heeft 12 lokalen, die flexibel inzetbaar zijn. In de school vindt ook de buitenschoolse opvang (BSO) plaats. Stichting Humanitas heeft hiertoe een lokaal gehuurd en ingericht. Het schoolbestuur wil graag de peuterspeelzaal inpassen.

Speciaal Basisonderwijs De Griffel

In Heerlen Stad is tevens een school voor speciaal basisonderwijs gelegen. SBO De Griffel (INNOVO) telde op 1 oktober 2016 217 leerlingen met een ruimtebehoefte van

1.845 m² bvo. Geprognosticeerd is dat het leerlingenaantal nagenoeg hetzelfde blijft; in schooljaar 2026-2027 nog 216 leerlingen. De ontwikkeling van het SBO-onderwijs is echter onzeker omdat de effecten van Passend Onderwijs nog onvoldoende duidelijk zijn. Het gebouw van SBO De Griffel is in 2003 gebouwd en voor de laatste keer in 2010 aangepast. Met een ruimtecapaciteit van 1.732 m² bvo kent de school een klein ruimte-tekort (113 m² bvo). In het schoolgebouw zijn geen kindfuncties gehuisvest.

(Voortgezet) Speciaal Onderwijs De Pylar

De Pylar, een school voor (voortgezet) speciaal onderwijs, valt onder het bevoegd gezag van INNOVO. In schooljaar 2016-2017 telde de school 212 leerlingen voor het speciaal onderwijs en 167 leerlingen voor het voortgezet speciaal onderwijs. De SO-afdeling verzorgt onderwijs van 4 tot en met 12 jaar. VSO De Pylar is bedoeld voor jongeren van 12 tot en met 20 jaar die naar het speciaal voortgezet onderwijs gaan of die een Mbo-opleiding niveau 1 of 2 volgen. Op de VSO-locatie van De Pylar worden ook projecten gehuisvest die in samenwerking met het voortgezet onderwijs worden georganiseerd.

De school heeft de beschikking over drie locaties: één op locatie Meezenbroekerweg, één op locatie LTM-weg en één op locatie Dr. Clemens Meulenmanstraat (Heerlerbaan). De locaties Meezenbroekerweg en LTM-weg zijn naast elkaar gelegen (in Heerlen Stad). Het gebouw aan de Meezenbroekerweg dateert uit 2015 en beschikt over een ruimtecapaciteit van 4.274 m² bvo. Hiervan zijn twee lokalen in gebruik door een Medisch Kleuterdagverblijf.

Het pand aan de LTM-weg is in 1992 gebouwd en heeft een capaciteit van 646 m² bvo. Het schoolgebouw aan de Dr. Clemens Meulenmanstraat dateert uit 1990 en heeft een ruimtecapaciteit van 450 m² bvo. Dit gebouw huisvest tevens een fiets- en klusproject.

In schooljaar 2016-2017 zijn over de drie locaties 379 leerlingen verdeeld. Naar verwachting zijn dit op 1 oktober 2026 nog maar 337 leerlingen (3.966 m² bvo). In totaliteit beschikt De Pylar over een ruimtecapaciteit van 5.370 m² bvo, terwijl de ruimtebehoefte slechts 4.414 m² bvo bedraagt. De school heeft op dit moment te maken met een ruimteoverschot van 956 m² bvo, oplopend tot 1.404 m² bvo in 2027. INNOVO maakt bewust de keuze om het SO- en het VSO-onderwijs in aparte gebouwen aan te bieden. De ruimtelijke overmaat betekent dat De Pylar in principe één gebouw kan afstoten; de locatie aan de LTM-weg ligt daarvoor het meest voor de hand.

(Voortgezet) Speciaal Onderwijs Catharina

Catharina, een school voor (voortgezet) speciaal onderwijs, valt onder het bevoegd gezag van INNOVO. In schooljaar 2016-2017 heeft de basisschool 77 leerlingen voor het speciaal onderwijs en 90 leerlingen voor het voortgezet speciaal onderwijs (in totaal 167 leerlingen). Naar verwachting daalt het leerlingenaantal tot 2027 naar 71 leerlingen voor het speciaal onderwijs en 71 leerlingen voor het voortgezet speciaal onderwijs (in totaal 142 leerlingen).

INNOVO kiest bewust om het SO- en het VSO-onderwijs in twee aparte gebouwen aan te bieden. Het schoolgebouw van de hoofdlocatie is in 1990 geopend met een ruimtecapaciteit van 1.616 m² bvo (inclusief noodlokaal van 100 m² bvo). Het pand van de dislocatie dateert uit 1986 en beschikt over een ruimtecapaciteit van 984 m² bvo. Met een totale ruimtebehoefte van 1.876 m² bvo in schooljaar 2016-2017 heeft de school te maken met een ruimte-overschot (724 m² bvo). Op 1 oktober 2026 is dit 949 m² bvo. Kindfuncties zijn niet op de locaties gevestigd.

(Voortgezet) Speciaal Onderwijs De Buitenhof

De Buitenhof (Stichting Alterius) is een gespecialiseerd instituut voor leerlingen met psychiatrische problematiek, voor langdurig (psychiatrisch) zieke kinderen. De Buitenhof kent twee sectoren: speciaal onderwijs en voortgezet speciaal onderwijs. In schooljaar 2016-2017 telt De Buitenhof 95 leerlingen voor speciaal onderwijs en 250 leerlingen voor het voortgezet speciaal onderwijs. Geprognosticeerd is dat op 1 oktober 2026 het

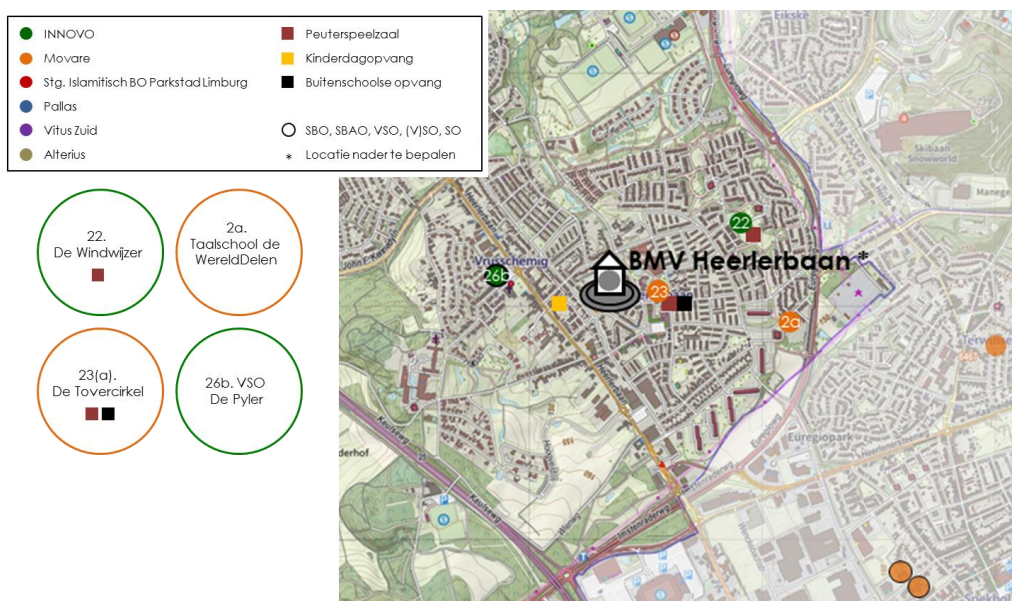
speciaal onderwijs over 94 leerlingen beschikt en het voorgezet speciaal onderwijs 202 leerlingen telt.

In totaal heeft De Buitenhof een ruimtecapaciteit van 6.556 m² bvo, verspreid over twee locaties. Het gebouw van de hoofdlocatie dateert uit 1992 en heeft een ruimtecapaciteit van 2.865 m² bvo. De dislocatie beschikt over een ruimtecapaciteit van 3.691 m² bvo. Het pand bestaat sinds 1972. Met een huidige ruimtebehoefte van 4.051 m² bvo op 1 oktober 2016 (en 3.528 m² bvo in 2027) is sprake van een fors ruimte-overschot (2.505 m² bvo, oplopend tot 3.028 m² bvo in 2027). Kindfuncties zijn niet in het schoolgebouw aanwezig.

4.4 Onderwijslocaties Heerlerbaan

In de wijk Heerlerbaan liggen twee scholen voor regulier basisonderwijs, waarvan één met een openbaar profiel (Openbare Basisschool De Tovercirkel). De dislocatie van basisschool De Vlieger is reeds beschreven in stadsdeel Hoensbroek. Tevens is een locatie van (voortgezet) speciaal onderwijs De Pylar in deze wijk gelegen (eveneens eerder besproken).

Het leerlingenaantal van stadsdeel Heerlerbaan blijft in de komende jaren nagenoeg gelijk: 565 leerlingen op 1 oktober 2010, 571 leerlingen op 1 oktober 2016 en naar verwachting 570 leerlingen op 1 oktober 2026. De totale ruimtecapaciteit bedraagt 3.528 m² bvo. Het normatieve ruimteoverschot op 1 oktober 2016 bedraagt 252 m² bvo en blijft nagenoeg gelijk in schooljaar 2026-2027 (257 m² bvo).



Stadsdeel Heerlerbaan telde op 1 oktober 2016 ongeveer 605 leerlingen. Hiervan gaat slechts 64 procent naar het reguliere onderwijs in Heerlerbaan, kiest 23 procent voor een basisschool in Heerlen Stad en stroomt circa 7 procent uit naar een andere gemeente (onder andere Kerkrade, Simpelveld, Landgraaf). In totaal gaat 6 procent naar het speciaal (basis)onderwijs.

In het IHP van 2010 is besloten dat voor OBS De Tovercirkel en BS De Windwijzer in de komende jaren nieuwbouw wordt gepleegd in 'BMV Heerlerbaan'. De BMV wordt vormgegeven als twee scholen onder één dak: één met een openbaar profiel (OBS De Tovercirkel) en één met een bijzonder profiel (BS De Windwijzer). De schoolbesturen spreken af om binnen de BMV Heerlerbaan verregaande vormen van samenwerking te onderzoeken en mogelijk te implementeren.

Op basis van eerdere planvorming zou de locatie van De Tovercirkel vanwege de centrale ligging een goede locatie zijn voor de BMV. In de komende periode worden verkennende gesprekken gestart om de realisatie van BMV Heerlerbaan in gang te zetten. Als onderdeel daarvan moet worden bekeken welke aanvullende zorg-, opvang- en wijkarrangementen gekoppeld kunnen worden aan de BMV.

Basisschool De Windwijzer

Basisschool De Windwijzer valt onder het bevoegd gezag van INNOVO. In schooljaar 2016-2017 telde de school 209 leerlingen, waarmee een flinke daling ten opzichte van het voorgaande schooljaar heeft plaatsgevonden (244 leerlingen). De school is gehuisvest in een gebouw uit 1977 met een normatieve ruimtecapaciteit van 1.191 m² bvo. Wegens ruimte-tekort (op dit moment nog 64 m² bvo) heeft een tijdelijke uitbreiding plaatsgevonden. Conform prognose van Pronexus zijn er op 1 oktober 2026 nog 197 leerlingen, waardoor de ruimtebehoefte (1195 m² bvo) nagenoeg gelijk wordt de ruimtecapaciteit. In het gebouw bevindt zich ook peuterspeelzaal Baanbengelkes.

De leerlingen van basisschool De Windwijzer zijn voornamelijk afkomstig uit de eigen postcode (dezelfde postcode als de school); 90 procent. Ongeveer 7 procent stroomt in vanuit andere postcodes in de gemeente Heerlen en 3 procent stroomt in vanuit omliggende gemeenten.

Openbare Basisschool De Tovercirkel

Openbare Basisschool De Tovercirkel (Movare) is een school met twee gebouwen in de constructie hoofd- en dislocatie. De hoofdvestiging ligt in stadsdeel Heerlerbaan, de dislocatie in de buurt Douve Weien in Heerlen Stad.



Op 1 oktober 2016 telde de basisschool 362 leerlingen. Geprognosticeerd is dat het leerlingenaantal stijgt tot 373 leerlingen in schooljaar 2025-2026.

Op de hoofdlocatie worden ongeveer 205 leerlingen gehuisvest (1.231 m² bvo). Het pand dateert uit 1976, beschikt over een ruimtecapaciteit van 1.227 m² bvo en heeft acht lokalen. Zowel peuterspeelzaal De Speelbal (65 m² bvo) als buitenschoolse opvang De

Tovercirkel maken gebruik van een ruimte in de school. Het overgrote deel van de leerlingen is woonachtig in de gemeente Heerlen (90 procent). Tevens is 6 procent afkomstig uit Kerkrade.

Op de dislocatie zijn circa 160 leerlingen ondergebracht (790 m² bvo). Het pand is in 1983 gebouwd, heeft een ruimtecapaciteit van 1.110 m² bvo en beschikt over zeven lokalen. Peuterspeelzaal Dribbel is tevens gehuisvest in de school (105 m² bvo). Deze leerlingen zijn voornamelijk woonachtig in Heerlen (97 procent), maar zijn uit verschillende postcodes afkomstig. Slechts 33 procent woont in dezelfde postcode als de school. Ongeveer 50 procent komt uit de postcodes 6416, 6411, 6418 en 6415. De dislocatie van basisschool De Tovercirkel kent een ruimte-overschot (320 m² bvo).

5 Huisvestingsplan

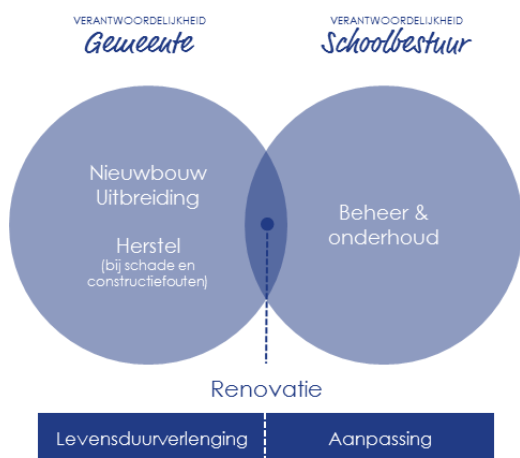
Op basis van de wet op het primair onderwijs heeft een gemeente een heldere verantwoordelijkheid bij de huisvesting van het onderwijs. Voor de huisvesting van kindfuncties is dat anders, ondanks dat in veel gevallen een gezamenlijke wens is om tot (integrale) kindcentra te komen. In dit hoofdstuk wordt vanuit de gedeelde verantwoordelijkheid van gemeente en schoolbesturen een toekomstperspectief geschetst voor de vier stadsdelen van Heerlen. Hierbij wordt telkens het eindbeeld getoond.

Het huisvestingsplan geldt als een koersdocument, het is nadrukkelijk geen blauwdruk voor de uitvoering. Afhankelijk van de ontwikkeling van de situatie in Heerlen kan worden afgeweken van het gestelde eindbeeld. Hierbij is altijd aandacht geboden voor een integrale benadering van de planimplicaties; investeringen in de ene locatie kunnen en zullen vaak consequenties hebben voor omliggende schoollocaties. Het voorgestelde scenario biedt handvatten om investeringsbeslissingen te nemen passend bij de huidige maatschappelijke en demografische ontwikkelingen in de stad. Het biedt kansen om een toekomstbestendige structuur van onderwijshuisvesting te realiseren, waarbinnen inhoudelijke ambities waargemaakt kunnen worden.

5.1 Onderwijshuisvesting als gedeelde verantwoordelijkheid

Iedere gemeente heeft een wettelijke zorgplicht voor het bieden van passende onderwijshuisvesting, voldoende omvang, goede gebouwkwaliteit en rekening houdend met veiligheid. Gemeenten ontvangen hiervoor financiële middelen via de algemene uitkering uit het Gemeentefonds. De gemeente is vrij om deze middelen naar eigen inzicht te besteden en weegt deze af tegen haar andere taken en verantwoordelijkheden. In Heerlen zijn deze middelen door de gemeenteraad geoormdet waardoor zij volledig aan onderwijshuisvesting kunnen worden besteed. In de onderwijswetgeving is bepaald dat schoolbesturen jaarlijks aanvragen kunnen doen bij hun gemeente. Honoreert deze de aanvraag, dan neemt ze de voorziening op in haar jaarlijkse huisvestingsprogramma en betaalt ze voor de uitvoering ervan.

De gemeente kan er ook voor kiezen haar middelen voor nieuwbouw en uitbreiding door te decentraliseren aan één of meer schoolbesturen, indien zij deze taak op zich willen nemen. Zij voeren de taak dan uit, maar de gemeente raakt haar wettelijke plicht niet kwijt. Voor deze optie is in de gemeente Heerlen niet gekozen.



Sinds 1 januari 2015 is de verantwoordelijkheid voor het buitenonderhoud aan onderwijsgebouwen verschoven van gemeenten naar de schoolbesturen. Feitelijk betekent dit dat de schoolbesturen verantwoordelijk zijn voor het volledige onderhoud aan hun schoolgebouwen. Zij ontvangen hiervoor ook bekostiging vanuit het Rijk. Gemeenten zijn nog steeds verantwoordelijk voor nieuwbouw en uitbreiding van schoolgebouwen, en herstel bij schade of constructiefouten (inclusief asbest). Ook de bekostiging van en het buitenonderhoud aan gymnastiekvoorzieningen is de verantwoordelijkheid van gemeenten.

Voor het begrip van renovatie is geen eenduidige definitie voorhanden. Het is in feite een verzamelbegrip voor bouwkundige ingrepen in een bestaand gebouw, met als doel dit meer aan de eisen van de tijd te laten voldoen. Renovatie

is op dit moment een grijs gebied waarvoor gemeente en schoolbesturen in onderling overleg tot afspraken moeten komen.

In tegenstelling tot renovatie is aanpassing wel een wettelijke term. In jurisprudentie wordt het begrip aanpassing beperkt tot ingrepen die noodzakelijk zijn vanwege nieuwe wettelijke voorschriften. Vanaf 2015 zijn de kosten van aanpassing voor rekening van het schoolbestuur.

Op een aantal locaties in Heerlen zijn scholen gehuisvest in BMV's. Op deze locaties is meestal gekozen voor het overdragen van de 'Materiële instandhoudingsvergoeding groepsafhankelijk' door het schoolbestuur aan de gemeente. De gemeente is vervolgens verantwoordelijk voor het onderhoud aan deze locaties.

Huisvestingsakkoord VNG, PO-raad, VO-raad

Medio december 2016 hebben de PO-raad, VO-raad en de VNG een huisvestingsakkoord gepresenteerd aan het Rijk. In het voorstel wordt een aantal knelpunten uit het huidige stelsel opgelost, met als één van de belangrijkste resultaten dat er eindelijk duidelijkheid komt over renovatie van bestaande onderwijsgebouwen. Renovatie kan als levensduurverlengende maatregel voorkomen dat nieuwbouw gepleegd moet worden wanneer een schoolgebouw aan het einde van haar levensduur is.

In het voorstel gaat men uit van een verlenging van de levensduur voor tenminste 25 jaar, en worden deze gebouwen qua functionaliteit, uitstraling en flexibiliteit weer passend gemaakt aan de huidige eisen in het Bouwbesluit. Uitgangspunt is dat renovatie een gezamenlijke verantwoordelijkheid is. In beginsel komen de kosten voor rekening van de gemeente. Het schoolbestuur draagt bij aan de investering door het vrijvallende deel van de onderhoudskosten in deze 25 jaar aan de gemeente ter beschikking te stellen. Om dat mogelijk te maken moet het investeringsverbod voor schoolbesturen van tafel; de minister onderzoekt de haalbaarheid daarvan.

In eerste instantie heeft het ministerie van OCW positief gereageerd op het akkoord. De komende maanden werken de raden en het ministerie het voorstel verder uit. Vooruitlopend op nieuwe wet- en regelgeving in dit verband, zetten de PO-raad, VO-raad en VNG "*zich er maximaal voor in dat conform de onderhavige afspraken gewerkt wordt*". In de gemeente Heerlen is voorsnog gekozen niet op de uitwerking te wachten. Voor de onderwijsgebouwen in Heerlen is daarom samen met de schoolbesturen bekeken wat de consequenties van deze nieuwe lijn zijn op lokaal niveau. Dit is waar mogelijk meegenomen in de actualisatie van het IHP. Het is de bedoeling dat zodra het voorstel formeel is vastgesteld, deze ook vorm en inhoud te geven op de locaties.

5.2 Huisvesting aanpalende kindfuncties

Vanuit de onderwijswetgeving bestaat voor gemeenten enkel de verplichting huisvesting aan te bieden voor het onderwijs. Kinderopvang (kinderdagopvang en buitenschoolse opvang) worden vanuit wetgeving gezien als een commerciële activiteit, ondanks hun sociaal-maatschappelijke rol. Dat betekent dat gemeenten geen verplichting hebben om huisvesting te bieden, ook niet als besloten wordt een kindcentrum of BMV te realiseren.

Vanaf 1 augustus 2007 zijn alle scholen voor primair onderwijs verplicht om buitenschoolse opvang aan te bieden als ouders daar om vragen. De wijze waarop dat wordt georganiseerd, is aan de school. In veel gevallen wordt door de school een organisatorische verbinding gelegd met een bestaande kinderopvangorganisatie op een locatie elders. Ook kan kinderopvang bijvoorbeeld ruimten in de school medegebruiken. Vanuit deze wettelijke verantwoordelijkheid bestaat geen verplichting voor een gemeente tot het investeren in huisvesting voor dergelijke kindgerelateerde

functies. Overigens is de kwaliteit van de huisvesting een verantwoordelijkheid van de betreffende kinderopvangorganisatie.

Kindfuncties in bestaand schoolgebouw

Bevoegd gezagen hebben op basis van de WPO het recht op juridisch eigendom van een schoolgebouw. De meeste scholen maken gebruik van dit recht, en daarmee zijn de meeste schoolgebouwen in eigendom van het betreffende schoolbestuur. In deze situatie zijn er twee mogelijke manieren om ruimte te bieden binnen een bestaand gebouw: medegebruik en verhuur.

Bij *medegebruik* maakt een derde partij gebruik van de beschikbare ruimten in een onderwijsgebouw; ofwel tegelijkertijd, ofwel opeenvolgend met het onderwijs. Medegebruik van een onderwijslocatie is toegestaan ten behoeve van onderwijs en educatie, of voor culturele maatschappelijke of recreatieve doeleinden. Voor het medegebruik wordt over het algemeen een gebruiksvergoeding in rekening gebracht bij de gebruiker. Medegebruik is alleen toegestaan als het "zich verdraagt met het onderwijs aan de in het gebouw gevestigde school". Gebruikers die vallen onder deze categorie zijn scholen, of "met overheidsmiddelen bekostigde instellingen voor culturele, maatschappelijke en recreatieve doeleinden".

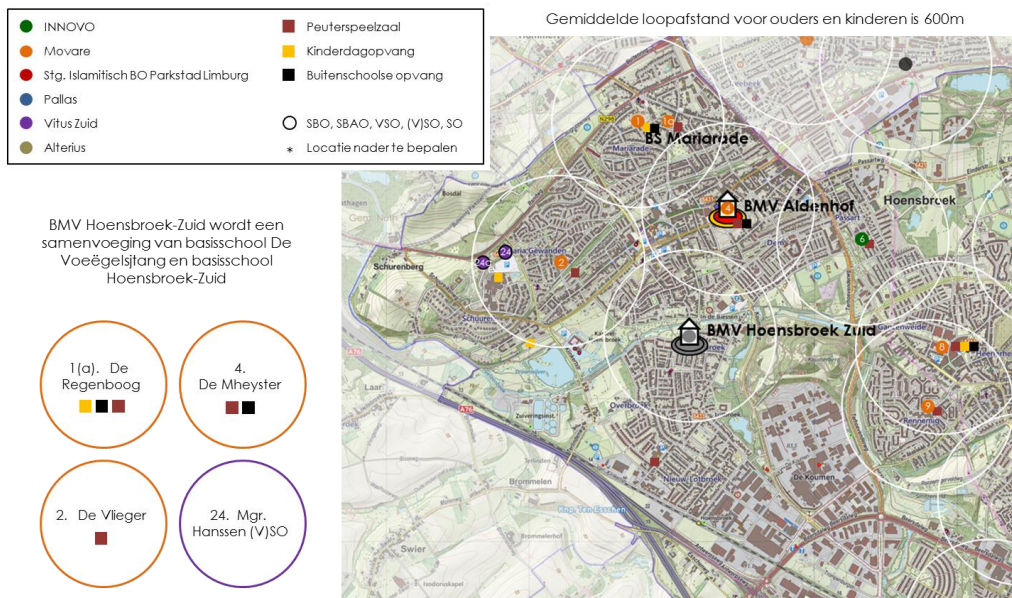
Peuterspeelzaalwerk valt in de genoemde categorie en is dus toegestaan in medegebruik. Omdat kinderopvang gezien wordt als een commerciële activiteit, kan hier ruimte niet in medegebruik worden gegeven.

Verhuur van ruimten in onderwijsgebouwen is toegestaan, mits het gehuurde niet gebruikt wordt als woon- of bedrijfsruimte als bedoeld in het Burgerlijk Wetboek. Concreet betekent het dat verhuur wel mogelijk is aan bijvoorbeeld kinderopvang, een huisarts of architect. Niet mogelijk is verhuur als restaurant, winkel of afhaaldienst. Net als bij medegebruik is verhuur enkel toegestaan als het "zich verdraagt met het onderwijs aan de in het gebouw gevestigde school".

Kindfuncties in BMV's

De BMV's in Heerlen zijn (grotendeels) in juridisch eigendom bij de gemeente Heerlen. Dat betekent dat huisvesting van kindfuncties in deze gevallen niet onder de onderwijswetgeving valt, maar er sprake is van reguliere verhuur. In tegenstelling tot het onderwijs hebben gemeenten daarbij te maken met de Wet Markt en Overheid. Overheden concurreren regelmatig met bedrijven, bijvoorbeeld bij de verhuur van vastgoed. Om concurrentievervalsing te voorkomen, moeten overheden zich aan gedragsregels houden. Sinds 1 juli 2014 is de wet Markt en Overheid van kracht, als onderdeel van de Mededingingswet. Het verhuren van vastgoed is een economische activiteit en valt in principe onder deze wetgeving. Een van de gedragsregels van die wet is dat ten minste de integrale kosten van een product of dienst in rekening wordt gebracht aan de gebruiker.

5.3 Perspectief stadsdeel Hoensbroek



In de afgelopen periode is in stadsdeel Hoensbroek gekozen voor drie BMV-locaties: BMV Aldenhof, BMV De Vlieger en BMV Hoensbroek Zuid. Daarnaast is Brede School Mariarade (BS De Regenboog) in het noorden van het stadsdeel gelegen. Op basis van de leerlingenaantallen is op alle locaties sprake van een toekomstbestendige omvang; geen van de scholen zit onder de opheffingsnorm.

Op iedere onderwijslocatie is conform de onderwijsvisie de verbinding gemaakt met het peuterspeelzaalwerk. Bij BS de Regenboog en BS De Mheyster wordt ook buitenschoolse opvang aangeboden.

Op drie locaties in het stadsdeel is kinderdagopvang beschikbaar, in één geval gekoppeld aan een basisschool (BS De Regenboog). Deze locaties bedienen de doelgroep in het gehele stadsdeel.

Medio 2014 zijn basisschool Nieuw Lotbroek en basisschool Dr. A. Schweitzer samengegaan als één nieuwe basisschool. Samen met basisschool de Voëgelsjtang zullen de scholen uiteindelijk fuseren tot een geheel nieuwe basisschool. De voorbereiding voor de fusie van beide scholen, het onderwijsvernieuingsproject en de bouw van een nieuw schoolgebouw (in BMV Hoensbroek Zuid) is in volle gang en naar verwachting gerealiseerd in het voorjaar van 2018.

Movare streeft ernaar om in de komende planperiode alle leerlingen van De Regenboog te hebben ondergebracht in het hoofdgebouw, en de dislocatie af te stoten als onderwijsvoorziening. Er wordt onderzocht in hoeverre dit wenselijk en haalbaar is, en welke investering daarvoor noodzakelijk is.

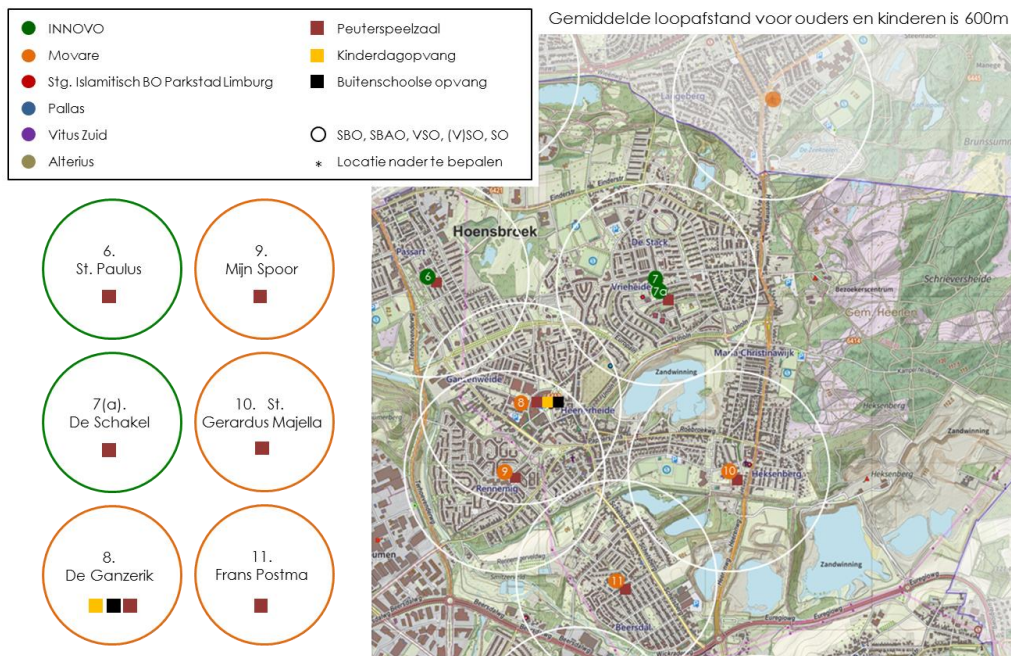
Mgr. Hanssen heeft een hoofd- en dislocatie nabij elkaar gelegen. Op dit moment kent de school een normatief ruimteoverschot van 1.027 m² bvo. In overleg met het schoolbestuur wordt bezien of het mogelijk is om de omvang van de dislocatie (huur) terug te brengen.

Aanpassingen planperiode

Gezamenlijk vormen deze locaties een dekkend netwerk om de populatie van Hoensbroek binnen acceptabele afstanden van een divers onderwijsaanbod te voorzien. In stadsdeel Hoensbroek worden in deze planperiode twee mutaties voorzien:

- Onderzoek naar het afstoten van de dislocatie van de Regenboog en het onderbrengen van alle leerlingen in het hoofdgebouw.
- Heroverwegen omvang dislocatie Mgr. Hanssen (huur).

5.4 Perspectief stadsdeel Heerlerheide



In het stadsdeel Heerlerheide liggen zes scholen voor regulier basisonderwijs. Eén locatie kent een omvang die zich nu en in de toekomst onder de opheffingsnorm bevindt; basisschool St. Paulus. Hier is gezamenlijk besloten om de basisschool open te houden vanwege de belangrijke plek die de school inneemt in de wijk. INNOVO is daartoe ook in de mogelijkheid via de formule van de gemiddelde schoolgrootte.

Op iedere onderwijslocatie is conform de onderwijsvisie de verbinding gemaakt met het peuterspeelzaalwerk. Nabij basisschool De Ganzerik is daarnaast ook buitenschoolse opvang en kinderdagopvang beschikbaar. Deze voorzieningen hebben een voedingsgebied dat het gehele stadsdeel omvat.

Op basisschool Mijn Spoor en basisschool St. Gerardus Majella laat de functionaliteit van de gebouwen dusdanig te wensen over dat renovatie in beeld komt. Bij basisschool St. Paulus is sprake van een ruime normatieve overmaat, die wordt ingezet voor gemeenschapsfuncties en peuterspeelzaalwerk. Om dit mogelijk te maken wordt een aanpassing van het gebouw gedaan.

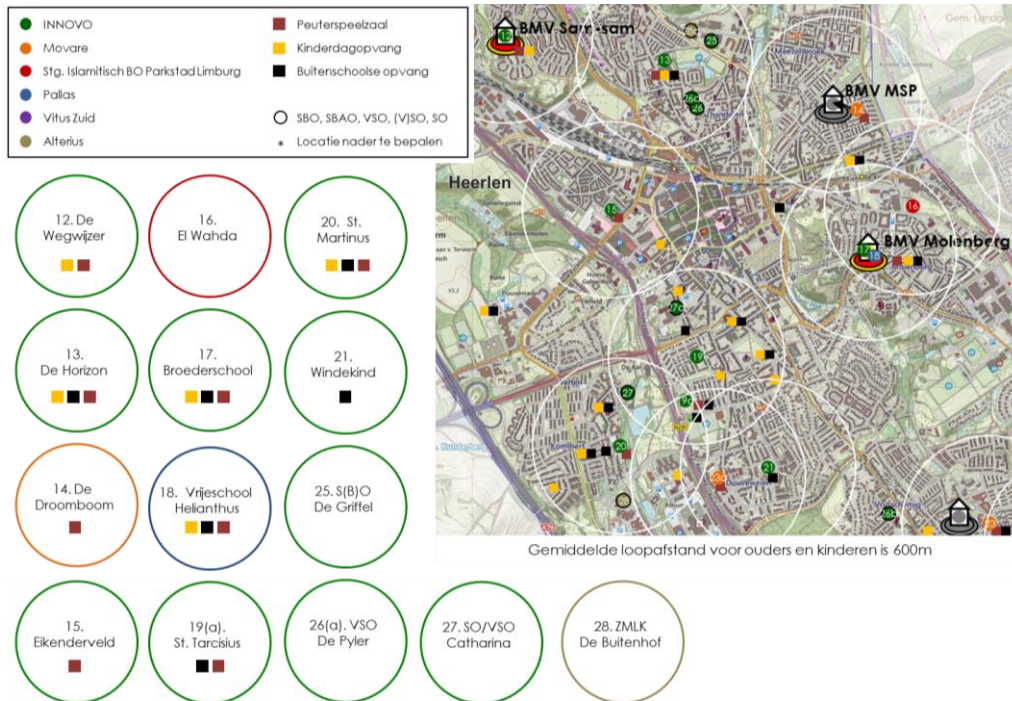
Voor basisschool St. Paulus is de ambitie geformuleerd om de basisschool te verbinden met andere maatschappelijke functies in de buurt. Daarbij wordt het ontmoetingscentrum Het Lauriertje ingepast in de voormalige gymzaal, evenals een aantal kindfuncties uit de omgeving. Zo vormen kind- en wijkpartners een ontmoetingsplaats met als thema spelen, leren en ontmoeten.

Aanpassingen planperiode

Gezamenlijk vormen deze locaties een dekkend netwerk om de populatie van Heerlerheide binnen acceptabele afstanden van een divers onderwijsaanbod te voorzien. In stadsdeel Heerlerheide worden drie mutaties voorzien:

- Basisschool St. Paulus: renovatie van gebouw, om normatieve overmaat geschikt te maken voor gemeenschapsfuncties en peuterspeelzaalwerk.
- Basisschool Mijn Spoor: renovatie, inclusief functionelere indeling schoolgebouw voor onderwijs en buurtfuncties.
- Basisschool St. Gerardus Majella: renovatie, inclusief functionelere indeling schoolgebouw voor onderwijs en duurzaamheid.

5.5 Perspectief stadsdeel Heerlen Stad



In Heerlen Stad zijn tien locaties voor regulier onderwijs en één locatie voor speciaal basis onderwijs gesitueerd. Daarnaast zijn hier diverse locaties voor (voortgezet) speciaal onderwijs gelegen. De Pylar, Catharina en De Buitenhof hebben allen twee locaties ter beschikking in dit stadsdeel. De Pylar heeft daarnaast een dislocatie in het stadsdeel Heerlerbaan.

In de afgelopen periode is in Heerlen Stad geïnvesteerd in drie BMV-locaties: BMV Sam-Sam, BMV MSP en BMV Molenberg. De Islamitische basisschool El Wahda en de Vrijeschool Helianthus hebben vanwege hun denominatie een regionale functie.

Voor drie locaties ligt de omvang van de populatie onder de opheffingsnorm; BS El Wahda, BS Eikenderveld en de Broederschool. Omdat BS El Wahda de enige Islamitische basisschool in de omgeving is, blijft Rijksbekostiging gewaarborgd.

Voor BS Eikenderveld ontbreekt een alternatief op loopafstand en wordt daarom in stand gehouden. De Broederschool blijft qua leerlingenaantal ruim groter dan de eigen norm van 80 leerlingen die INNOVO hanteert. Beide scholen kunnen gehandhaafd blijven door gebruik te maken van de gemiddelde schoolgrootte.

Voor BS St. Tarcisius is recent besloten dat nieuwbouw gepleegd wordt. Dit is in lijn met de voorgestelde maatregelen in het voorgaande IHP. Ook voor de peuterspeelzaal en de buitenschoolse opvang wordt ruimte gerealiseerd in het gebouw. Zo ontstaat voor de school een passende onderwijsomgeving in kwaliteit en omvang. De dislocatie wordt afgestoten na realisatie van de nieuwbouw.

Op basisschool St. Martinus laat de functionaliteit van het gebouw dusdanig te wensen over dat renovatie in beeld komt. In lijn met de onderwijsvisie van de school wordt voorgesteld het gebouw opener en functioneler in te richten, en bouwkundige maatregelen door te voeren op onder andere duurzaamheid.

Datzelfde geldt voor BS De Horizon, waarvan het gebouw oorspronkelijk voor speciaal onderwijs is gerealiseerd. Voorgesteld wordt de locatie geschikt te maken voor regulier onderwijs en de naastgelegen peuterspeelzaal in te passen.

In aansluiting bij de geformuleerde onderwijsvisie is op vrijwel iedere locatie een verbinding gemaakt met het peuterspeelzaalwerk. Islamitische basisschool El Wahda en basisschool Windekind zijn daar de uitzondering op; op deze locaties is nu geen peuterspeelzaalwerk aanwezig. In de omgeving van beide scholen zijn bij andere scholen reeds peuterspeelzalen gehuisvest; daarmee is al sprake van een dekkend netwerk. De gemeente Heerlen is samen met *Stichting Peuterspeelzaalwerk Heerlen* aan zet voor de inrichting en uitvoering van de voor- en vroegschoolse educatie en blijft de lokale ontwikkelingen in peuteraantallen nauwgezet volgen.

Buitenschoolse opvang wordt op verschillende plekken in Heerlen Stad aangeboden, deels op de onderwijslocaties en deels daarbuiten. Deze voorzieningen hebben een voedingsgebied dat het gehele stadsdeel omvat.

Ook is op een groot aantal locaties kinderdagopvang aanwezig. Afhankelijk van het aanbod hebben deze kindfuncties een voedingsgebied dat het gehele stadsdeel beslaat. Sommige specifieke voorzieningen bedienen zelfs op het stedelijk niveau.

Speciaal onderwijs

(V)SO-school De Pylar heeft op dit moment te maken met een normatief ruimteoverschot van 956 m² bvo, oplopend tot 1.404 m² bvo in 2027. De ruimtelijke overmaat betekent dat De Pylar in principe één van haar drie gebouwen kan afstoten. INNOVO onderzoekt in de komende periode op welk moment daartoe de locatie LTM-weg kan worden afgestoten.

Ook de Catharinaschool van INNOVO heeft te maken met een normatief ruimteoverschot. Dit schooljaar betreft het een overschot van 724 m² bvo, oplopend naar 949 m² bvo in 2027. Ook hier kan op termijn één van de locaties worden afgestoten op basis van de ruimtebehoefteberekening. Het schoolbestuur heeft hier voorsnog geen voornemens op, om zo SO en VSO apart te kunnen aanbieden. Dit blijft zij voorstaan voor zolang dit organisatorisch en financieel haalbaar blijft.

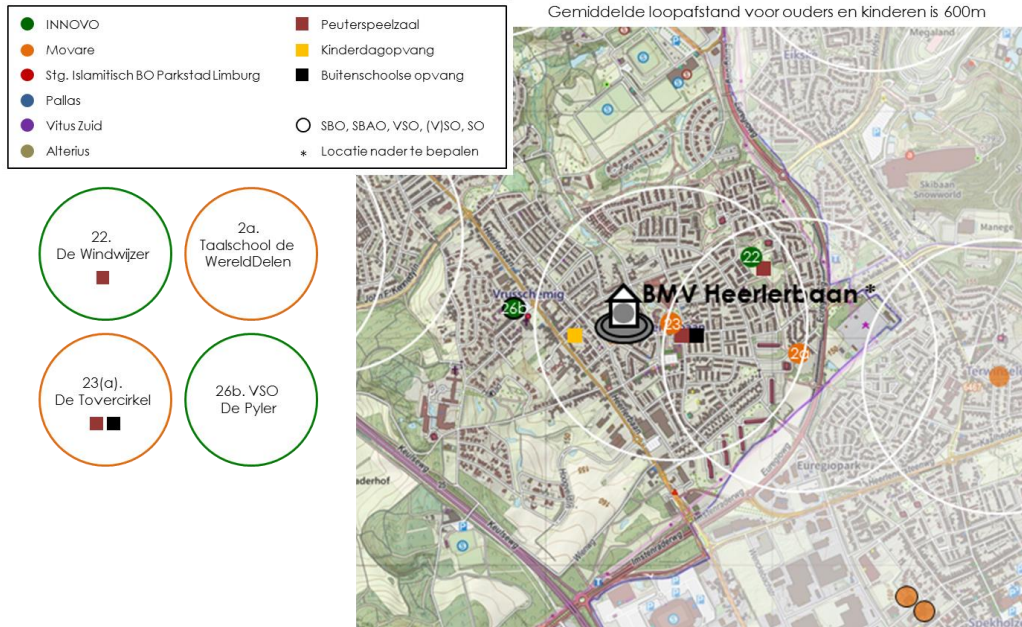
De Buitenhof heeft vanwege haar specifieke onderwijsaanbod een bovenregionale functie. Op grond van de berekening van de normatieve ruimtebehoefte heeft De Buitenhof te maken met een forse overmaat. De verwachting is dat in de toekomst het leerlingenaantal van deze school in het kader van passend onderwijs verder zal teruglopen. Daardoor zal de overmaat van deze school op korte termijn zowel onderwijsinhoudelijk als ook financieel aandacht vragen. Een samenwerking tussen de Heerlense scholen voor speciaal onderwijs is een mogelijke oplossing voor het ruimteoverschot. Deze mogelijke inhoudelijke samenwerking en de gevolgen voor huisvesting wordt in de komende jaren verkend.

Aanpassingen planperiode

Gezamenlijk vormen deze locaties een dekkend netwerk om de populatie van Heerlen Stad binnen acceptabele afstanden van een divers onderwijsaanbod te voorzien. Voor de locaties van het speciaal onderwijs in dit gebied zijn geen wijzigingen voorzien. In dit stadsdeel worden samengevat drie ontwikkelingen benoemd:

- Basisschool St. Martinus: renovatie van huidig schoolgebouw, door bouwkundige en functionele aanpassingen.
- Basisschool De Horizon: renovatie van huidig schoolgebouw, geschikt maken voor regulier primair onderwijs en inpassing peuterspeelzaal.
- Onderzoek op welk moment de locatie LTM-weg van (V)SO-school De Pylar kan worden afgestoten.

5.6 Perspectief stadsdeel Heerlerbaan



In de wijk Heerlerbaan liggen twee scholen voor regulier basisonderwijs; BS De Windwijzer, en OBS De Tovercirkel (met een openbaar profiel). Ook de dislocatie van basisschool De Vlieger is gesitueerd in dit stadsdeel. Dit betreft de Taalschool, een aparte voorziening met een regionale functie. Tevens is een locatie van (voortgezet) speciaal onderwijs De Pylar in deze wijk gelegen (besproken bij Heerlen Stad).

Op beide reguliere onderwijslocaties is conform de onderwijsvisie de verbinding gemaakt met het peuterspeelzaalwerk. Bij OBS De Tovercirkel wordt ook BSO aangeboden. Apart van de onderwijslocaties wordt op één locatie in het gebied kinderdagopvang aangeboden.

In het voorgaande IHP is besloten om de beide basisscholen te integreren in een BMV Heerlerbaan. Omwille van diversiteit en keuzemogelijkheden wordt geïnvesteerd in nieuwbouw met twee scholen onder één dak. De dislocatie van OBS de Tovercirkel blijft in stand. De zorg-, opvang- en wijkarrangementen in BMV Heerlerbaan werken voor het gehele stadsdeel, en leggen eveneens relatie met de dislocatie. Als locatie voor de BMV wordt de huidige locatie van OBS De Tovercirkel voorzien.

Aanpassingen planperiode

Met de toekomstige BMV Heerlerbaan ontstaat een dekkend netwerk aan onderwijs, zorg-, opvang- en wijkvoorzieningen voor het stadsdeel. Door de keuze voor twee scholen onder één dak blijft binnen acceptabele afstanden een divers onderwijsaanbod voorzien.

In Heerlerbaan worden in deze planperiode geen andere mutaties voorzien.

6 Implementatie

Het door de schoolbesturen en de gemeente Heerlen geformuleerde huisvestingsplan voorziet in maatregelen die de kwaliteit van de huisvesting en daarmee het onderwijs verbeteren. Huisvesting wordt meer passend gemaakt aan toekomstgericht en -bestendig onderwijs voor Heerlen, en de onderwijslocaties zijn qua locatie en vorm toegepast op de doelgroep. De gemeente Heerlen hanteert bij de uitwerking van haar verantwoordelijkheden vier door de gemeenteraad vastgestelde kaders:

- Verordening voorzieningen huisvesting onderwijs 2015: procedureel kaderstellend en bepaling minimumeisen
- Integraal huisvestingsplan: inhoudelijk kaderstellend en uitgangspunten
- Jaarlijkse begroting gemeente Heerlen: financieel kaderstellend
- Gemeentelijk Klimaatbeleidsplan Heerlen: inhoudelijk kaderstellend voor maatregelen op het gebied van duurzaamheid en energetisch

6.1 Uitvoeringsagenda en financiële consequenties

Het huisvestingsplan voorziet in fysieke aanpassingen in een deel van de beschikbare schoolgebouwen. Navolgende uitvoeringsagenda (zie tabel) biedt zicht op de daadwerkelijke uit te voeren fysieke maatregelen in de periode tot 2027. Over een deel van deze maatregelen is reeds besloten en zijn investeringen geactiveerd. De ruimtelijke consequenties zijn normatief benaderd. Expliciet dient te worden aangemerkt dat op onderwijs-inhoudelijke gronden (zie ook 'visie op onderwijs', hoofdstuk 3) kan worden afgeweken van het normatieve uitgangspunt. Nadere uitwerking op locatieniveau is hiertoe noodzakelijk. De totale gebouwcapaciteit en overmaat is na uitvoering van het huisvestingsscenario verder teruggebracht. Dit leidt tot voordelen in gebouwexploitatie voor de schoolbesturen.

De uitvoering van het voorgesteld huisvestingsplan heeft financiële consequenties voor zowel de gemeente Heerlen als de schoolbesturen. Enerzijds moet worden geïnvesteerd in de kwaliteitsversterking en intensivering van het gebouwbestand, anderzijds worden kosten bespaard door een hierdoor ontstane verbeterde exploitatie. Een raamwerk voor de exploitatie van de schoolgebouwen is als 'dashboard' opgesteld; het huisvestingsplan en de financiële consequenties hiervan zijn in één model verwerkt en zodoende ook veranderbaar bij scenariowijzigingen in de toekomst. De exploitatieraming geeft een totaal overzicht van de mogelijke financiële kasstromen – investeringen en opbrengsten – van de gemeente en de schoolbesturen. De kasstromen zijn primair gericht op huisvesting van het basisonderwijs (exclusief eventuele aanpalende functies) en omvatten de onderdelen aanvullende kapitaallasten, groot onderhoud en gebouwexploitatiekosten.

Investeren

Investeringen in onderwijs vragen om de inzet van middelen. De beschikbaarheid van de noodzakelijke financiële middelen is mede bepalend voor het tempo waarmee het IHP gerealiseerd wordt. In het huisvestingsscenario is een investeringsprognose gemaakt, passend bij bovenstaande uitvoeringsagenda.

Aansluitend op de gemeentelijke verordening onderwijshuisvesting, wordt de ruimtebehoefte voor het primair onderwijs bepaald op basis van de vastgestelde normberekening. Als richtinggevend voor het kwaliteitsniveau van de huisvesting worden de richtlijnen gehanteerd uit het landelijk Kwaliteitskader Onderwijshuisvesting (Ruimte OK). Het Kwaliteitskader beschrijft de basiskwaliteit van gebouwen voor primair onderwijs. Het is een richtinggevend document met een reeks eenduidige, herkenbare en praktisch toepasbare kwaliteitscriteria ten aanzien van de Beleving, Gebruik en techniek van een onderwijsgebouw. Het laat ook zien waar deze basiskwaliteit uitstijgt

boven de wettelijke minimumeisen uit het Bouwbesluit. Aanvullend wordt voor Heerlen ook rekening gehouden met de kaders uit het gemeentelijk Klimaatbeleidsplan. Bij het bepalen van de financiële kaders wordt bij nieuwbouw gerekend met de door Ruimte OK geadviseerde referentieprijs van €2.386,- per vierkante meter (zie bijlage 6). Het bepalen van de kosten voor renovatie betreft altijd maatwerk en wordt per locatie geïventariseerd.

Bovenstaande beleidslijn biedt kansen om een toekomstbestendige structuur van onderwijshuisvesting te realiseren, waarbinnen inhoudelijke en technische ambities waargemaakt kunnen worden. De beleidslijn geldt voor het primair onderwijs. Voor het bepalen van de ruimtebehoefte en financiële kaders voor andere aanpalende functies bieden het gemeentelijke Integraal Accommodatiebeleid en het (toekomstig) gemeentelijk vastgoedbeleid kaders en uitgangspunten.

Tabel: uitvoeringsagenda fysieke maatregelen vernieuwing periode 2017-2027.

Jaar	Mutatie	Investering
2018	- Realisatie BMV Hoensbroek Zuid - Renovatie BS St. Paulus ² - Heroverwegen omvang dislocatie Mgr. Hanssen (huur)	Kosten historisch € 2.000.000 PM
2020	- Nieuwbouw unilocatie BS St. Tarcisius - Nieuwbouw BMV Heerterbaan ³	Kosten historisch € 8.088.626
2020-2027	- Renovatie BS De Horizon - Renovatie BS Mijn Spoor - Renovatie BS Gerardus Majella - Renovatie BS St. Martinus - Afstoten locatie LTM-weg van (V)SO-school De Pylter - Onderzoeken afstoten dislocatie Regenboog	€ 1.717.571 € 2.427.159 € 1.856.427 € 2.385.284 - PM
Totaal		€ 18.475.067

Aannames investeringskosten

- Prijspeil 2017, inclusief btw, exclusief grond/sanering. Prijsniveau nieuwbouw gebaseerd op kwaliteitspeil landelijk 'Kwaliteitskader Primair Onderwijs'. Prijzen zijn afgerond.
- Prijsniveau renovatie is gebaseerd op 65% van de (vervangende) nieuwbouwkosten (ruimteberekening normatief). Uitzondering is BS De Horizon waarvoor reeds een plan is uitgewerkt, inclusief kostenraming.
- Op basis van een quickscan is geconstateerd dat renovatie mogelijk is. Bij de voorbereiding van deze projecten zal moeten blijken of renovatie het gewenste resultaat oplevert. Indien een koerswijziging noodzakelijk is zal dit in een apart raadsvoorstel worden voorgelegd.
- Nieuwe situatie is bepaald aan de hand van eindperspectief.
- Bij transformatie wordt leegstand teruggebracht. Indien in het eindbeeld leegstand wordt geconstateerd in bestaande gebouwen, kan dit deels financieel gecompenseerd worden met aanpalende (kind)functies. Bij de transitie wordt samen met partners (kindfuncties en sociale domein) gezocht naar invulling voor leegstand. Indien intensivering niet mogelijk blijkt, kan een gedeelte van het gebouw gesaneerd worden. Oplossing van leegstand in nieuwe situatie is als zodanig nog niet uitgevoerd.
- Investering aanpalende kindfuncties is meegenomen in investeringskosten bij (ver)nieuwbouw. Exclusief bestaande (lopende) kapitaallasten.

² Eigen raming gemeente Heerlen.

³ Investeringskosten BMV Heerterbaan zijn inclusief gymzaal, peuterspeelzaal, aanleg infra, sloopkosten en afboeken boekwaarde gemeente.

Exploiteren

De uitvoering van het IHP zal leiden tot een efficiënter gebouwenbestand; de totale gebouwcapaciteit en overmaat is na uitvoering teruggebracht. Dit leidt tot voordelen in gebouwexploitatie voor met name de schoolbesturen. De daarmee te realiseren besparingen op gebouwexploitatie zijn inzichtelijk gemaakt. Hiertoe is voor het huisvestingsscenario een normatieve, meerjaren exploitatieraming opgesteld. De jaarlijkse kasstromen inzake de instandhouding van de huisvesting voor het basisonderwijs zijn voor 20 jaren normatief geprognosticeerd. Onderscheid wordt gemaakt in exploitatielasten die momenteel door de gemeente worden betaald (eigenaarslasten, exclusief kapitaallast) en lasten die voor rekening zijn van de schoolbesturen (bevoegd gezag).

Exploitatie	Bestaande situatie (handhaven)	Huisvestingsscenario
Resultaat schoolbestuur	- € 24,1 mln	- € 20,8 mln

Exploitatie	Bestaande situatie (handhaven)	Huisvestingsscenario
Kosten schoolbestuur	€ 64,7 mln	€ 61,5 mln
Kosten gemeente	€ 6,2 mln	€ 6,0 mln
Totale kosten (20 jaar)	€ 70,9 mln	€ 67,5 mln

Implementatie van het huisvestingsplan levert een voordeel op ten opzichte van de totale gebouwexploitatiekosten bij ongewijzigd beleid. Deze voordelen ontstaan doordat via investeringen en saneringen in het huisvestingsbestand het gebouwvolume wordt geïntensiveerd.

Op basis van de praktische uitwerking van het scenario op locatieniveau, kan de indicatieve exploitatieraming aangevuld worden met verfijnde financiële gegevens. De exploitatieraming is apart van dit rapport uitgewerkt (zie bijlage 5).

6.2 Begeleiding door regiegroep

Het huisvestingsplan omvat een visie op onderwijs en de daarbij benodigde maatregelen voor de toekomstige structuur onderwijshuisvesting. De benodigde investeringen moeten in verband worden gebracht met de inhoudelijke visie en de maatschappelijke ontwikkelingen waarop deze visie is gebaseerd; zo wordt een (politieke) discussie gevoerd op inhoud in plaats van op kosten.

Belangrijk is daarom dat de schoolbesturen, de gemeente Heerlen en andere betrokken (kind)partners gezamenlijk blijven optrekken in de zoektocht naar voldoende begrip en draagvlak alsmede financiële middelen. Prioriteiten kunnen in dit proces mogelijk worden bijgesteld. In dit kader wordt voorgesteld om de bestaande *Regiegroep onderwijshuisvesting* de begeleiding van dit traject te laten doen. In dit gremium zijn schoolbesturen en gemeente ambtelijk en bestuurlijk vertegenwoordigd. Separaat aan het besluitvormingsproces bij de schoolbesturen en de gemeente, werkt de regiegroep aan onder meer: operationaliseren van de gestelde prioriteiten en gezamenlijke communicatie op basis van een communicatieplan.

6.3 Dynamisch plan

Het voorliggend huisvestingsplan is opgesteld als strategische richting.

Bij de planvorming is rekening gehouden met mogelijke ontwikkelingen, geldende beleidsrichtingen en in te schatten risico's. De volgende aandachtspunten blijven in de implementatiefase van kracht:

- In het huisvestingsplan is rekening gehouden met door de schoolbesturen en de gemeente geaccepteerde prognoses. Tevens zijn toekomstige leerlingenstromen voorspeld op basis van bestaande migratiecijfers. De feitelijke realisatie van het

potentieel op de schoollocaties vraagt een investering in de kwaliteit op de school en een beheersing van leerlingenstromen. Hiertoe zal ondersteunend beleid moeten worden opgesteld.

- Het voorliggende plan is in constatering vooral gericht op het ruimtelijke huisvestingsscenario. De in de visie benoemde concepten en het hierbij behorende beleid (zie hoofdstuk 3) zijn belangrijke voorwaarden bij de haalbaarheid van het huisvestingsplan. Een nadere vertaling van deze aspecten naar organisatiebeleid is daartoe evident.
- Bij het bepalen van de financiële haalbaarheid van het huisvestingsplan is ervan uitgegaan dat – conform de richtlijnen vanuit de gemeentelijke Verordening Onderwijsvoorzieningen – financiële middelen worden ingebracht bij gebouwinvesteringen. De gemeenteraad van Heerten dient hierover te besluiten.
- Van rijkswege zijn verschillende wetwijzigingen doorgevoerd, voorgesteld en in voorbereiding, die veelal gekoppeld zijn aan bezuinigingen. Hierin passen initiatieven als het overhevelen van de verantwoordelijkheden van buitenonderhoud in het primair onderwijs, passend onderwijs, maar ook maatregelen als bijvoorbeeld harmonisatie in de kinderopvang. Dergelijke wijzigingen blijven van invloed op analyses en constatering in de voorliggende visie en huisvestingsplan.

Bijlagen

- Bijlage 1: Ontwikkelingen en consequenties
- Bijlage 2: Leerlingenprognoses en normatieve ruimtebehoefte
- Bijlage 3: Bestaande situatie onderwijslocaties
- Bijlage 4: Overzicht huisvesting kindfuncties
- Bijlage 5: Financiële onderbouwing huisvestingsplan
- Bijlage 6: Toelichting gehanteerde kostenkengetallen

Bijlage 1: Ontwikkelingen en consequenties

Onderwijs vormt een belangrijke pijler van onze maatschappij. De samenleving verandert en daarmee ook de positie van onderwijs. Verandering start vanuit beïnvloedende ontwikkelingen. *Enkele voorbeelden* van wezenlijke ontwikkelingen zijn onderstaand kort toegelicht.

Maatschappelijk

Veranderd kind

Kinderen zijn tegenwoordig 'anders'. Ze zijn meer bewust van zichzelf en van hun omgeving. Daarbij nemen de mogelijkheden voor kinderen om zich te ontplooiën steeds verder toe. Het aantal keuzemogelijkheden groeit en er wordt een assertieve en zelfstandige houding verwacht. Kinderen komen door moderne, interactieve media op steeds jongere leeftijd in aanraking met wat de wereld allemaal te bieden heeft. Het kind krijgt meer impulsen en andere middelen worden gebruikt om te leren en te ervaren.

De verandering van kinderen is zo herkenbaar dat deze apart getypeerd worden als generatie Y en Z. Deze generatie – die in luxe is opgegroeid en daardoor grenzeloze ambities kent – is ongeduldig en veeleisend en continu op zoek naar uitdagingen. Deze kinderen kijken door reclame, journalistiek, politiek en films heen, leggen makkelijk verbanden tussen zaken die schijnbaar niets met elkaar te maken hebben en zijn 'to the point'. In het onderwijs krijgen ze niet alleen informatie van de docent; opgegroeid in een tijd met grote technologische vooruitgang, leren ze ook van internet, van Discovery Channel en van hun brede sociale netwerk. Kinderen zijn buitengewoon visueel en proefondervindelijk ingesteld. Kinderen onderscheiden zich door verscheidenheid. Er zijn verschillen in cognitief vermogen en leerkenmerken, individuele competenties en talenten, interesses. Dit vraagt om een ontwikkelperspectief dat meer gepersonaliseerd is.

Ouder in de samenleving

Ouders en hun kinderen stellen zich steeds meer op als kritische klant van het onderwijs, die niet per definitie kiest voor 'de school in de buurt', maar kiest voor goede opvang, zorg en onderwijskwaliteiten die passen bij hun kind en aansluiten bij hun behoeften en leefstijl. Het wordt gangbaarder om afstand af te leggen om het kind dát onderwijs te laten volgen waar het kind het meest bij gebaat is. Pluriformiteit in het onderwijsaanbod is daarbij belangrijk, inspelend op de verschillen in leerbehoeften.

Rollen en verantwoordelijkheden

De afgelopen 20 jaar is de arbeidsparticipatie van vrouwen aanzienlijk toegenomen. Dit heeft ertoe geleid dat inmiddels circa 70% van de huishoudens bestaat uit tweeverdieners. Daarnaast worden de werkzaamheden bij het verkrijgen van ouderschap vaak gecontinueerd.

Ouderschapstaken en werk moeten dan op een kwalitatief goede manier worden gecombineerd. Daar waar nodig en mogelijk worden taken uitbesteed aan professionals. Daarnaast zullen publieke functies, zoals ook scholen, meer rekening moeten houden met de tijden waarop mensen aan het werk zijn. Momenteel vinden er experimenten plaats met flexibilisering van onderwijstijd en vrije dagen alsmede integrale continuoosters, waarin onderwijs en opvang gecombineerd worden.

Resultaatgerichte ketenontwikkeling

Kinderen kunnen zich in Nederland onder gunstige omstandigheden ontwikkelen. Er zijn voldoende basisvoorzieningen van voldoende kwaliteit zoals gezondheidszorg, onderwijs, welzijnswerk en jeugdhulp. Voor de meeste kinderen geldt dat de algemene voorzieningen hen optimaal ten dienste staan bij een goede ontwikkeling naar zelfstandige deelnemers in onze maatschappij. Niet voor alle kinderen verloopt de ontwikkeling echter probleemloos.

De moderne samenleving stelt nieuwe eisen aan kinderen en hun ouders. De keuzevrijheid van jongeren en gezinnen neemt toe, maar dit geldt ook voor het beroep dat op hun zelfsturend vermogen wordt gedaan. Dat biedt kansen, maar biedt tegelijkertijd minder houvast. Met name voor kinderen die opgroeien in een zwakke sociaal-economische omgeving brengt dit risico's met zich mee. Het zijn juist deze kwetsbare kinderen en gezinnen die onvoldoende voordeel halen uit het totaal van voorzieningen dat voorhanden is. Daarnaast werken de ondersteunende instanties relatief autonoom, waarbij zij veelal – gedwongen door regelgeving en gekaderde financieringsstromen – in vaste trajecten handelen. Het geheel van hun losstaande acties wordt daardoor zelden of nooit verbonden met andere instanties om met elkaar een effectief antwoord te vinden. Ketensamenwerking tussen zelfstandige maar wederzijds afhankelijke partijen wordt daarom via overheidsbeleid gestimuleerd. Passend onderwijs en de nieuwe Jeugdwet zijn daar een voorbeeld van.

Technologie brengt flexibiliteit

Nieuwe technologieën brengen nieuwe mogelijkheden en veranderen vanzelfsprekendheden. In een meer technologische en digitale samenleving verandert het burgerschap: normen en waarden evolueren onder invloed van bijvoorbeeld nieuwe contactmogelijkheden, onbeperkte informatietoegankelijkheid en een dynamischere (internationale) samenstelling van groepen. Dit vraagt ook nieuwe wijsheid, 21-eeuwse vaardigheden, om te duiden wat de voortschrijdende technologische maatschappij en daarbinnen de kenniseconomie vraagt van haar burgers. Het is vaak niet meteen duidelijk hoe bruikbaar een opkomende technologie is. Maar vast staat dat technische vooruitgang bestaande grenzen wegneemt; fysieke locatie, tijd en afstand worden minder relevant. De grootste uitdaging is de toepassing van de beschikbare techniek. Gaan we de nieuwe technologische mogelijkheden inzetten vanuit ons bestaande paradigma van consumptie en controle of vanuit menselijke maat en balans.

Technologietrends worden ook verwacht in het onderwijs (trendrapport); vanuit het ICT-fundament en persoonlijke devices, via datagedreven leren en persoonlijke virtuele leeromgevingen, naar 'do it yourself' technologie tot aan inzet van slimme sensoren.

Wettelijk

Wet OKE

De rijksoverheid heeft in augustus 2010 de wet OKE (Wet Ontwikkelingskansen door Kwaliteit en Educatie) ingevoerd. Deze wet voorziet erin de kwaliteit en de toegankelijkheid van het peuterspeelzaalwerk in overeenstemming te brengen met de kinderopvang. Het doel is dat er toegankelijke voorschoolse voorzieningen ontstaan die voldoen aan de wettelijk vastgestelde basiskwaliteiten en die voor elk kind die dat nodig heeft een voorschools educatief programma aanbieden. Hiertoe probeert de wet de samenwerking tussen peuterspeelzaalwerk en kinderopvang onderling vaan ook tussen opvang en scholen te stimuleren. Sinds 1 januari 2016 gelden dezelfde kwaliteitseisen voor kinderopvang en peuterspeelzalen. De afnemende overheidssubsidiëring in de kinderopvang (bezuiniging op de kindertoeslag) leidt ertoe dat in veel gemeenten gekozen wordt voor versnelling van dit proces van harmonisatie, zodat de schotten tussen peuterspeelzalen, voorschoolse voorzieningen en de kinderopvang verdwijnen. Ook kinderdagverblijven kunnen in de toekomst voorschoolse educatie (tot dusver een domein van peuterspeelzalen) aanbieden. In praktische zin zal dit leiden tot een in elkaar schuiven van verschillende vormen van educatie en opvang. Alle mogelijkheden worden onderzocht, maar integratie van de kindfuncties lijkt onoverkomelijk: geen versnippering meer, maar peuterspeelzaalwerk en kinderopvang worden geïntegreerd in één stelsel.

Passend onderwijs

Met de invoering van de Wet Passend Onderwijs komt het wettelijke onderscheid tussen regulier en speciaal onderwijs te vervallen. Op dit moment moeten ouders met kinderen die extra aandacht nodig hebben, zoals hoogbegaafde kinderen of kinderen met een handicap, zelf op zoek naar een passende onderwijsplek voor hun kind.

Sinds augustus 2014 moeten scholen ervoor zorgen dat er voor elk kind dat extra ondersteuning nodig heeft een passende plek is (zorgplicht). Dat kan bij voorkeur op de school waar de ouders hun kind hebben aangemeld. Als de school van aanmelding het kind niet zelf kan plaatsen, wordt na overleg met de ouders een passende plek op een andere (speciale) school geboden. De landelijke indicatiestelling en 'het rugzakje' verdwijnen. In plaats daarvan organiseren en financieren de samenwerkende scholen rechtstreeks de ondersteuning die een school of kind nodig heeft.

Deze wet zorgt ervoor dat er naast inhoudelijk kwalitatieve effecten ook een bijdrage wordt geleverd aan de sociale integratie van leerlingen die met het oog op hun specifieke ontwikkelingsperspectief tot nu toe naar aparte voorzieningen worden verwezen.

Momenteel zijn 152 samenwerkingsverbanden officieel opgericht en ondersteuningsplannen worden verder uitgewerkt. De samenwerkingsinitiatieven in passend onderwijs zijn in beginsel gericht op de zorgplicht binnen het onderwijs. Afstemming is ook gewenst met andere partners, als bijvoorbeeld jeugd- en gezondheidszorg. De tijd is rijp om de verbinding te leggen tussen Passend Onderwijs en andere gemeentelijke transitie, met name transitie jeugdzorg.

Nieuwe Jeugdwet

Sinds 1 januari 2015 is de nieuwe Jeugdwet van kracht. Dat betekent dat vanaf die datum gemeenten verantwoordelijk zijn voor alle ondersteuning, hulp en zorg voor jeugd en ouders. Tot die tijd viel deze zorg onder drie wetten: de Wet op de jeugdzorg, de Algemene Wet Bijzondere Ziektekosten en de Zorgverzekeringswet.

Door één wet en één financieringssysteem kunnen gemeenten de samenwerking van voorzieningen die betrokken zijn bij kinderen en hun gezinnen, beter organiseren. Ook met aanpalende velden als onderwijs, welzijn en sport.

De belangrijkste implicatie van de Jeugdwet voor het onderwijs is dat de gemeente op overeenstemming gericht overleg (OOGO) dient te voeren met de samenwerkingsverbanden in het primair- en voortgezet onderwijs; gericht op verbinding van passend onderwijs en afspraken om een één gezin, één plan, één aanpak te kunnen realiseren.

In de Jeugdwet wordt de verantwoordelijkheid van de gemeenten voor jeugd uitgebreid met de provinciale jeugdzorg, de gesloten jeugdzorg, geestelijke gezondheidszorg voor kinderen en jongeren (jeugd-ggz), zorg voor jeugd met een licht verstandelijke beperking (jeugd-lvb), ggz in het kader van het jeugdstrafrecht (forensische zorg), jeugdbescherming en jeugdreclassering. Deze verantwoordelijkheid wordt in de nieuwe Jeugdwet vormgegeven als een zorgplicht; de jeugdhulpplicht. De Jeugdwet beoogt ook een inhoudelijke vernieuwing (transformatie). Voorzieningen en hulpverleners moeten de eigen kracht en het sociale netwerk van kinderen, jongeren en hun ouders beter benutten. Gemeenten krijgen de taak vooral in te zetten op preventie en vroegsignalering om zo de toegang tot de jeugdzorg te verlagen en de kosten te beperken. Hier zit een belangrijke verbinding met onderwijs.

De stelselwijziging Passend Onderwijs voorziet in een gelijke gedachtegang, waarbij eveneens inzet is om tot meer effectieve, snelle en preventieve ondersteuning te bieden aan kinderen en ouders.

De transitie in de jeugdzorg gaat gepaard met een budgetbezuiniging; bij aanvang een korting van € 80 miljoen, oplopend naar € 450 miljoen vanaf 2017.

Financiële regelgeving

Het ministerie OCW heeft vanaf 1 januari 2015 de verantwoordelijkheid voor het buitenonderhoud in het PO (waaronder basisonderwijs) en (V)SO overgeheveld van de gemeenten naar de schoolbesturen. Deze doordecentralisatie schept ruimte voor schoolbesturen om integraal beleid te voeren. Tegelijkertijd komen mogelijke exploitatierisico's, bijvoorbeeld bij leegstand, geheel voor rekening van de schoolbesturen. De wetswijziging 'Overheveling Buitenonderhoud' zal taken, verantwoordelijkheden en budgetten herverdelen en zal bij gemeente en schoolbesturen in elk geval praktische gevolgen hebben. Dialoog tussen gemeente en schoolbesturen is nodig om consistent huisvestingsbeleid te kunnen voeren.

Momenteel vinden gesprekken plaats om de onderwijsbekostigingssystematiek te herzien. Zo wordt bijvoorbeeld – onder druk vanuit krimpregio's – de methodiek 'kleine scholentoeslag' (een extra vergoeding voor scholen beneden de 145 leerlingen, om kleine scholen de mogelijkheid te bieden naar verhouding meer personeel in dienst te nemen) aangescherpt. Hoewel overwogen, is de kleine scholentoeslag voorlopig niet afgeschaft. Wel krijgen scholen de 'niet vrijblijvende verplichting' om samen te werken. Deze verplichting van samenwerking dient de negatieve gevolgen van het dalende leerlingenaantal te beteugelen. Hoe die verplichting vorm krijgt, is nog niet geheel duidelijk. Daarnaast is deregulering c.q. versoepeling gevraagd voor bijvoorbeeld het stichten en opheffen van scholen, het toepassen van de gemiddelde schoolgrootteformule (artikel 157 WPO), het hanteren van wettelijke opheffingsnormen en de definitie van de samenwerkingschool en fusieschool. Bovenstaande veranderingen en voornemens aangaande financiële regelgeving kunnen uiteenlopende en soms tegenstrijdige gevolgen hebben voor onderwijs en kindfuncties.

Lokaal

Sociale samenhang en participatie

De samenleving waarin het kind opgroeit, bepaalt een deel van zijn of haar vorming. Een relatie met die maatschappelijke omgeving is dus evident voor partijen die kinderen helpen ontwikkelen. De positie van scholen en kindfuncties binnen hun maatschappelijke omgeving heeft de afgelopen jaren dan ook geleidelijk steeds meer aandacht gekregen. Dit heeft te maken met een grotere openheid en transparantie van scholen en kindfuncties, zoals die bijvoorbeeld tot uitdrukking komt in de ontwikkeling van Brede Scholen (samenwerkingsverband tussen partijen die zich bezighouden met opgroeiende kinderen). Maar het komt ook voort uit de ontwikkeling van het bestuurlijk denken over het onderwijs, scholen en kindfuncties (governance). De school presenteert zich enerzijds aan haar maatschappelijke omgeving, laat zien hoe zij werkt, wat zij in de afgelopen tijd heeft gedaan, waar zij nu mee bezig is en waar zij in de toekomst mee aan de slag wil. Anderzijds worden aan scholen eigenschappen toegekend die een bepaalde prestatie inhouden, waarvoor verantwoording moet plaatsvinden over de inzet van middelen of het bereiken van resultaten.

Het betreft hier aanvullende taken, soms zelf uitgevoerd, soms door andere partners, bijvoorbeeld voor zorgleerlingen, achterstandsbestrijding, verlengde schooldag-activiteiten, wijk-/ouderparticipatie, gezondheid en sport. Dergelijke maatschappelijke interactie vereist een zorgvuldige analyse van wie tot de maatschappelijke omgeving behoort en van hoe de stakeholders binnen deze omgeving betekenisvol kunnen worden aangesproken. Het vereist creativiteit in het bedenken en ontwikkelen van werkwijzen. En het betekent ook dat scholen en andere partners goed moeten reageren op hoe ze gebruik willen maken van de reacties en impulsen die ze krijgen vanuit die maatschappelijke omgeving.

Demografische krimp

Ook Heerlen vergrijsst en ontgroent, waardoor de bevolking demografisch krimpt. Een daling van het aantal leerlingen in het basisonderwijs is al merkbaar. De gevolgen hiervan voor het onderwijs zijn groot; dalende inkomsten, druk op de organisatie van onderwijs en daarmee de kwaliteit, boventallig onderwijzend personeel, overschot aan ruimte en de exploitatie daarvan.

Door de afnemende vraag is de spreiding van voorzieningen in de toekomst veelal niet te handhaven.

In de huidige krimpregio's (in het land) wordt ingezet op concentratie van voorzieningen waardoor onderwijs bereikbaar en betaalbaar blijft en de kwaliteit versterkt. Concentratie van activiteiten vindt bij voorkeur plaats in gebouwen die een meerwaarde hebben voor de samenleving: de identiteitsdragers van de kernen en buurten, gebouwen met een geschiedenis of uitstraling die het karakter van de omgeving laten zien, die belangrijk zijn voor de mensen, die behouden moeten blijven met functionaliteit.

Naast concentratie worden ook steeds meer coöperatieve concepten toegepast; (fysieke) samenwerkingsconstructies waarbij het onderwijs gebruik maakt van voorzieningen in de omgeving en waarbij die omgeving omgekeerd ook gebruik maakt van wat de school te bieden heeft. Coöperatieve concepten waarin het mes aan twee, misschien wel aan drie kanten snijdt: leerlingen leren in levensechte omgevingen op locatie ('rekenen in de supermarkt', 'lezen in het verzorgingshuis', 'biologie op de boerderij'), hebben rechtstreeks contact met de maatschappij, en schoolbesturen hoeven niet meer alle onderwijsruimten en faciliteiten zelf te hebben.

Lokaal partnerschap

Om, ook in het licht van ontwikkelingen als demografische krimp, voldoende kwaliteit en draagvlak te creëren wordt partnerschap ook buiten de keten nagestreefd. Zo zijn er samenwerkingsverbanden binnen bijvoorbeeld het sociale domein voor de ontwikkeling of herpositionering van maatschappelijke voorzieningen.

Bijlage 2: Leerlingenprognoses en normatieve ruimtebehoefte

De gemeente Heerlen heeft van schooljaar 2010-2011 tot schooljaar 2016-2017 een leerlingendaling van 11 procent gemerkt (circa 690 leerlingen). Volgens prognoses van Pronexus (2016) daalt het leerlingenaantal tot 1 oktober 2026 nogmaals met 4 procent (200 leerlingen).

Op dit moment beschikt de gemeente Heerlen over 23 schoollocaties met een totale totale ruimtecapaciteit van 38.263 m² bvo. Op basis van de 'gemeentelijke verordening voorzieningen huisvesting onderwijs' is de normatieve ruimtebehoefte bepaald. De normatieve ruimtebehoefte van alle scholen in de gemeente bedraagt 32.663 m² bvo. In schooljaar 2016-2017 ontstaat hiermee een normatief ruimteoverschot van 5.600 m² bvo. Hierbij is geen rekening gehouden met de ruimten die verhuurd of gebruikt worden door kindfuncties. Bij ongewijzigd beleid en rekening houdend met de leerlingenrimp conform prognose, groeit het normatieve ruimteoverschot naar 6.620 m² bvo in schooljaar 2026-2027.

Heerlen	Ruimtecapaciteit (bvo)	Leerlingenaantal 1 oktober 2010	Leerlingenaantal 1 oktober 2016	Ruimtebehoefte (bvo)	Prognose 1 oktober 2026	Ruimtebehoefte (bvo)
De Regenboog	1.091 + 774 m ²	250	239	1.402 m ²	241	1.412 m ²
De Mheyster	1.996 m ²	244	328	1.863 m ²	285	1.645 m ²
De Voeëgelsjtang	1.136 m ²	201	128	855 m ²	105	737 m ²
De Vlieger	1.492 + 755 m ²	179	273	1.671 m ²	261	1.607 m ²
Hoensbroek-Zuid	1.496 m ²	194	257	1.510 m ²	244	1.443 m ²
St. Paulus	1.404 m ²	79	88	674 m ²	79	625 m ²
De Schakel	1.115 + 871 m ²	313	233	1.414 m ²	214	1.315 m ²
St. Gerardus Majella	1.651 m ²	237	205	1.237 m ²	202	1.222 m ²
Mijn Spoor	2.227 m ²	271	285	1.647 m ²	277	1.606 m ²
De Ganzerik	1.360 m ²	226	256	1.488 m ²	249	1.452 m ²
Frans Postma	1.041 m ²	188	191	1.161 m ²	178	1.095 m ²
De Windwijzer	1.191 m ²	288	209	1.255 m ²	197	1.195 m ²
De Tovercirkel	1.227 + 1.110 m ²	277	362	2.021 m ²	373	2.076 m ²
El Wahda	1.463 m ²	158	160	1.041 m ²	157	1.025 m ²
Vrijeschool Helianthus	1.410 m ²	181	203	1.221 m ²	201	1.211 m ²
Broederschool	1.385 m ²	178	123	847 m ²	122	841 m ²
De Wegwijzer	1.275 m ²	283	227	1.383 m ²	218	1.336 m ²
Windekind	1.665 m ²	316	301	1.714 m ²	322	1.820 m ²
St. Martinus	1.650 m ²	256	276	1.588 m ²	275	1.583 m ²
St. Tarcisius	2.185 + 1.043 m ²	566	514	2.785 m ²	472	2.574 m ²
Eikenderveld	906 m ²	107	122	869 m ²	138	956 m ²
De Horizon	1.700 m ²	355	263	1.533 m ²	241	1.421 m ²
De Droomboom	1.644 m ²	256	245	1.485 m ²	237	1.443 m ²
Nieuw Lotbroek		151	Opgeheven	Opgeheven	Opgeheven	Opgeheven
't Pannesjop		153	Opgeheven	Opgeheven	Opgeheven	Opgeheven
De Piramide		269	Opgeheven	Opgeheven	Opgeheven	Opgeheven
	38.263 m²	6.176	5.488	32.663 m²	5.288	31.643 m²

Per stadsdeel betekent dit:

Heerlen	Ruimtecapaciteit (bvo)	Leerlingenaantal 1 oktober 2010	Leerlingenaantal 1 oktober 2016	Ruimtebehoefte (bvo)	Prognose 1 oktober 2026	Ruimtebehoefte (bvo)
Hoensbroek	8.740 m ²	1.219	1.225	7.301 m ²	1.136	6.844 m ²
Heerlerheide	9.669 m ²	1.583	1.258	7.621 m ²	1.199	7.315 m ²
Heerlenstad	13.326 m ²	2.809	2.434	14.466 m ²	2.383	14.210 m ²
Heerlerbaan	3.528 m ²	565	571	3.276 m ²	570	3.271 m ²
		6.176	5.488	32.663 m²	5.288	31.643 m²

Stadsdeel Hoensbroek

Het leerlingenaantal van Hoensbroek-Zuid weergeeft op 1 oktober 2010 de gegevens van basisschool Dr. A. Schweitzer. Vanaf 1 augustus 2014 is deze basisschool samengegaan met basisschool Nieuw Lotbroek tot basisschool Hoensbroek-Zuid. Samen met basisschool De Voeëgelsjtang fuseren de scholen tot een geheel nieuwe Brede Maatschappelijke Voorziening (verwachting voor schooljaar 2017-2018).

In Hoensbroek zijn vijf locaties voor regulier onderwijs gelegen. Deze schoollocaties hebben gezamenlijk een ruimtecapaciteit van 8.740 m² bvo. Met een ruimtebehoefte van 7.301 m² bvo in schooljaar 2016-2017 bestaat er een ruimteoverschot van 1.439 m² bvo. Naar verwachting wordt in schooljaar 2017-2018 BMV Hoensbroek gerealiseerd, waardoor de ruimtecapaciteit veranderd.

Hoensbroek	Ruimtecapaciteit (bvo)	Leerlingenaantal 1 oktober 2010	Leerlingenaantal 1 oktober 2016	Ruimtebehoefte (bvo)	Prognose 1 oktober 2026	Ruimtebehoefte (bvo)
De Regenboog	1.091 + 774 m ²	250	239	1.402 m ²	241	1.412 m ²
De Mheyster	1.996 m ²	244	328	1.863 m ²	285	1.645 m ²
De Voeëgelsjtang	1.136 m ²	201	128	855 m ²	105	737 m ²
De Vlieger	1.492 + 755 m ²	179	273	1.671 m ²	261	1.607 m ²
Hoensbroek-Zuid	1.496 m ²	194	257	1.510 m ²	244	1.443 m ²
Nieuw Lotbroek		151	Opgeheven	Opgeheven	Opgeheven	Opgeheven
	8.740 m²	1.219	1.225	7.301 m²	1.136	6.844 m²

Voor stadsdeel Hoensbroek heeft tussen 1 oktober 2010 en 1 oktober 2016 een licht stijging van het leerlingenaantal plaatsgevonden. Naar verwachting daalt het leerlingenaantal tot schooljaar 2026-2027 met 7 procent (circa 90 leerlingen).

Stadsdeel Heerlerheide

Basisschool Mijn Spoor is ontstaan door samenvoeging van basisschool De Schacht en openbare basisschool De Piramide per 1 augustus 2014. Het leerlingenaantal van Mijn Spoor weergeeft op 1 oktober 2010 de gegevens van basisschool De Schacht.

Op dit moment beschikt Heerlerheide over zes schoollocaties voor regulier onderwijs. In totaal hebben deze scholen een ruimtecapaciteit van 9.669 m² bvo. Dit betekent dat binnen stadsdeel Heerlerheide in schooljaar 2016-2017 een ruimteoverschot van 2.048 m² bvo bestaat, olopend tot 2.354 m² bvo in schooljaar 2026-2027.

Heerlerheide	Ruimtecapaciteit (bvo)	Leerlingenaantal 1 oktober 2010	Leerlingenaantal 1 oktober 2016	Ruimtebehoefte (bvo)	Prognose 1 oktober 2026	Ruimtebehoefte (bvo)
St. Paulus	1.404 m ²	79	88	674 m ²	79	625 m ²
De Schakel	1.115 + 871 m ²	313	233	1.414 m ²	214	1.315 m ²
St. Gerardus Majella	1.651 m ²	237	205	1.237 m ²	202	1.222 m ²
Mijn Spoor	2.227 m ²	271	285	1.647 m ²	277	1.606 m ²
De Ganzerik	1.360 m ²	226	256	1.488 m ²	249	1.452 m ²
Frans Postma	1.041 m ²	188	191	1.161 m ²	178	1.095 m ²
De Piramide		269	Opgeheven	Opgeheven	Opgeheven	Opgeheven
	9.669 m²	1.583	1.258	7.621 m²	1.199	7.315 m²

Voor stadsdeel Heerlerheide is het leerlingenaantal tussen schooljaar 2010-2011 en schooljaar 2016-2017 gedaald met 325 leerlingen (bijna 21 procent). Geprognosticeerd is dat het leerlingenaantal op 1 oktober 2026 nogmaals met 5 procent (circa 60 leerlingen) is gedaald.

Stadsdeel Heerlen Stad

Vanaf 1 augustus 2016 is openbare basisschool Theo Thijssen samen met Rooms-Katholieke basisschool 't Pannesjop overgegaan in openbare basisschool De Droomboom. Het leerlingenaantal van De Droomboom op 1 oktober 2010 weergeeft de gegevens van basisschool Theo Thijssen.

De totale ruimtecapaciteit van de 10 schoollocaties in Heerlen Stad bedraagt 16.326 m² bvo. Hiermee ontstaat in schooljaar 2016-2017 een ruimteoverschot van 1.860 m² bvo. Op 1 oktober 2026 is dit opgelopen tot 2.116 m² bvo.

Heerlen Stad	Ruimtecapaciteit (bvo)	Leerlingenaantal 1 oktober 2010	Leerlingenaantal 1 oktober 2016	Ruimtebehoefte (bvo)	Prognose 1 oktober 2026	Ruimtebehoefte (bvo)
El Wahda	1.463 m ²	158	160	1.041 m ²	157	1.025 m ²
Vrijeschool Helianthus	1.410 m ²	181	203	1.221 m ²	201	1.211 m ²
Broederschool	1.385 m ²	178	123	847 m ²	122	841 m ²
De Wegwijzer	1.275 m ²	283	227	1.383 m ²	218	1.336 m ²
Windekind	1.665 m ²	316	301	1.714 m ²	322	1.820 m ²
St. Martinus	1.650 m ²	256	276	1.588 m ²	275	1.583 m ²
St. Tarcisius	2.185 + 1.043 m ²	566	514	2.785 m ²	472	2.574 m ²
Eikenderveld	906 m ²	107	122	869 m ²	138	956 m ²
De Horizon	1.700 m ²	355	263	1.533 m ²	241	1.421 m ²
De Droomboom	1.644 m ²	256	245	1.485 m ²	237	1.443 m ²
't Pannesjop		153	Opgeheven	Opgeheven	Opgeheven	Opgeheven
	16.326 m²	2.809	2.434	14.466 m²	2.383	14.210 m²

Voor Heerlen Stad heeft het leerlingenaantal tussen 1 oktober 2010 en 1 oktober 2016 een procentuele daling van 13 procent doorgemaakt (375 leerlingen). Verwacht wordt dat het leerlingenaantal met 2 procent daalt tot schooljaar 2026-2027 (circa 50 leerlingen).

Stadsdeel Heerlerbaan

In Heerlerbaan zijn slechts twee basisschool gelegen met een totale ruimtecapaciteit van 3.528 m² bvo. Het normatieve ruimteoverschot op 1 oktober 2016 bedraagt 252 m² bvo en blijft nagenoeg gelijk in schooljaar 2026-2027 (257 m² bvo).

Heerlerbaan	Ruimtecapaciteit (bvo)	Leerlingenaantal 1 oktober 2010	Leerlingenaantal 1 oktober 2016	Ruimtebehoefte (bvo)	Prognose 1 oktober 2026	Ruimtebehoefte (bvo)
De Windwijzer	1.191	288	209	1.255 m ²	197	1.195 m ²
De Tovercirkel	1.227 + 1.110 m ²	277	362	2.021 m ²	373	2.076 m ²
	3.528 m²	565	571	3.276 m²	570	3.271 m²

Het leerlingenaantal in stadsdeel Heerlerbaan is van 1 oktober 2010 tot 1 oktober 2016 met 1 procent gestegen. De komende jaren blijft het leerlingenaantal nagenoeg gelijk.

Scholen voor (voortgezet) speciaal onderwijs

Daarnaast beschikt de gemeente Heerlen over een aantal scholen voor speciaal basisonderwijs, speciaal onderwijs en voortgezet speciaal onderwijs.

	Ruimtecapaciteit (bvo)	Leerlingenaantal 1 oktober 2010	Leerlingenaantal 1 oktober 2016	Ruimtebehoefte (bvo)	Prognose 1 oktober 2026	Ruimtebehoefte (bvo)
SO Mgr. Hanssen	2.627 + 1.032 m ²	316	257	2.632 m ²	240	2.482 m ²
SBO De Griffel	1.732 m ²	209	217	1.845 m ²	216	1.838 m ²
SO/VSO De Pylar	4.274 + 450 + 646 m ²	340	379	4.414 m ²	337	3.966 m ²
SO/VSO Catharina	1.616 + 984 m ²	205	167	1.876 m ²	142	1.651 m ²
SO/VSO De Buitenhof	2.865 + 3.691 m ²	265	345	4.051 m ²	296	3.528 m ²
	19.917 m²	1335	1365	14.818 m²	1231	13.465 m²



Bijlage 3: Bestaande situatie onderwijslocaties



RO groep

van waardevol

● naar waardevast

Bijlage 4: Overzicht huisvesting kindfuncties

In onderstaand overzicht zijn de kindfuncties opgenomen die in schooljaar 2016-2017 nog niet in de schoolgebouwen zijn gehuisvest.

Categorie	Naam	Kindplaatsen	Houder / Eigenaar	Adres	Locatie
Buitenschoolse Opvang	Het Zeeroversnest	120	Stichting Kinderopvang Humanitas	Bekkerveld 1, 6417 CL Heerlen	samen met kdv nabij St. Tarcisius gelegen
Kinderdagverblijf	Huize Kakelbont	62	Stichting Kinderopvang Humanitas	Bekkerveld 1, 6417 CL Heerlen	samen met bso nabij St. Tarcisius gelegen
Buitenschoolse Opvang	Michelle's	20	Michelle's BSO VOF	Ruys de Beerenbroucklaan 47, 6417 CC Heerlen	samen met kdv nabij St. Tarcisius gelegen
Kinderdagverblijf	Michelle's	21	Michelle's BSO VOF	Ruys de Beerenbroucklaan 47, 6417 CC Heerlen	samen met bso nabij St. Tarcisius gelegen
Buitenschoolse Opvang	Mix & Match	10	Mevrouw Tessa Matti	Ovidiusstraat 115, 6417 VT Heerlen	nabij St. Tarcisius gelegen
Kinderdagverblijf	Beerengoed I en II	56	Mevrouw Maria Agnes Gerarda Schelberg	Ovidiusstraat 135, 6417 VV Heerlen	nabij St. Tarcisius gelegen
Gastouderbureau	Mix & Match		Mevrouw Tessa Matti	Burg. Van Rooystraat 10, 6417 XJ Heerlen	nabij St. Tarcisius gelegen
Kinderdagverblijf	Mix & Match	20	Mevrouw Tessa Matti	Burg. Van Rooystraat 10, 6417 XJ Heerlen	nabij St. Tarcisius gelegen
Buitenschoolse Opvang	Bos	20	Bureau Coumans	Akerstraat 116, 6417 BP Heerlen	nabij St. Tarcisius gelegen (naast Bernadinus College)
Buitenschoolse Opvang	Sport Bekkerveld	40	Kinderopvang Kiki BV	Tacitusstraat 130, 6417 TZ Heerlen	nabij dislocatie St. Tarcisius gelegen
Buitenschoolse Opvang	Doomino	29	Kinderopvang Doomino B.V.	De Doom 7, 6419 CW Heerlen	samen met kdv naast St. Martinus gelegen
Kinderdagverblijf	Doomino	22	Kinderopvang Doomino B.V.	De Doom 7, 6419 CW Heerlen	samen met bso naast St. Martinus gelegen
Buitenschoolse Opvang	*1 Binnenkuiltje	8	Welterkuil Kinderopvang	Weltertijnstraat 42B, 6419 CT Heerlen	nabij St. Martinus gelegen
Kinderdagverblijf	*1 Welterkuiltje	8	Welterkuil Kinderopvang	Weltertijnstraat 42B, 6419 CT Heerlen	nabij St. Martinus gelegen
Buitenschoolse Opvang	De Speelkuil	25	Welterkuil Kinderopvang	Weltertijnstraat 44, 6419 CV Heerlen	nabij St. Martinus gelegen
Kinderdagverblijf	Heemhuys Welten	6	Mevrouw Jeannette Erika Umland	De Wingerd 10, 6419 EN Heerlen	nabij St. Martinus gelegen
Buitenschoolse Opvang	Wizz Ki(d)ts	70	Stichting Kinderopvang Humanitas	Grasbroekerweg 118, 6412 BE Heerlen	samen met kdv naast De Horizon gelegen
Kinderdagverblijf	Alles Ki(d)ts	54	Stichting Kinderopvang Humanitas	Grasbroekerweg 118, 6412 BE Heerlen	samen met bso naast De Horizon gelegen
Peuterspeelzaal	Pinokkio	16	PeuterspeelzaalWerk Heerlen	Grasbroekerweg 134, 6412 BH Heerlen	naast De Horizon gelegen
Buitenschoolse Opvang	*1 Kasteeltje	7	Care for Kids	Schaesbergerweg 134, 6415 AK Heerlen	samen met kdv nabij De Droomboom gelegen
Kinderdagverblijf	*1 Kasteeltje	10	Care for Kids	Schaesbergerweg 134, 6415 AK Heerlen	samen met bso nabij De Droomboom gelegen
Buitenschoolse Opvang	Heerlerbaan	20	Stichting Kinderopvang Humanitas	Heerlerbaan 157Y, 6418 CC Heerlen	samen met kdv nabij De Tovercirkel gelegen
Kinderdagverblijf	Heerlerbaan	28	Stichting Kinderopvang Humanitas	Heerlerbaan 157Y, 6418 CC Heerlen	samen met bso nabij De Tovercirkel gelegen
Kinderdagverblijf	Caeciliastraat	32	Stichting Kinderopvang Humanitas	Caeciliastraat 17, 6413 GM Heerlen	samen met psz naast De Ganzerik gelegen
Peuterspeelzaal	Pip	16	PeuterspeelzaalWerk Heerlen	Caeciliastraat 17, 6413 GM Heerlen	samen met bso naast De Ganzerik gelegen
Kinderdagverblijf	De Droomvijver	25	Kinderdagverblijf De Droomvijver	Laervoetpad 4, 6432 PA Hoensbroek	nabij BMV De Vlieger
Kinderdagverblijf	De Bereboot	28	Stichting Adelante Zorg	Zandbergsweg 111, 6432 CC Hoensbroek	nabij BMV De Vlieger (en Mgr. Hanssen)
Peuterspeelzaal	*1 Zonnetje	12	PeuterspeelzaalWerk Heerlen	Imstenrade 6, 6419 PL Heerlen	in AZC Heerlen
Buitenschoolse Opvang	Best4Kids	12	Best4Kids BV	Douvenrader Allee 1C, 6411 RZ Heerlen	samen met kdv
Kinderdagverblijf	Best4Kids	84	Best4Kids BV	Douvenrader Allee 1C, 6411 RZ Heerlen	samen met bso
Buitenschoolse Opvang	KeeTI	20	Kinderopvang Kiki BV	Oude Lindestraat 57, 6411 EH Heerlen	
Kinderdagverblijf	Duimelijntje	28	Kinderopvang Kiki BV	Hamerstraat 37, 6411 CT Heerlen	
Kinderdagverblijf	Spelend Wijs	28	Sevagram	Henri Dunantstraat 3, 6419 PB Heerlen	
Kinderdagverblijf	Duimelot	28	Kinderopvang Kiki BV	Valkenburgeweg 16, 6411 BN Heerlen	

Bijlage 5: Financiële onderbouwing huisvestingsplan

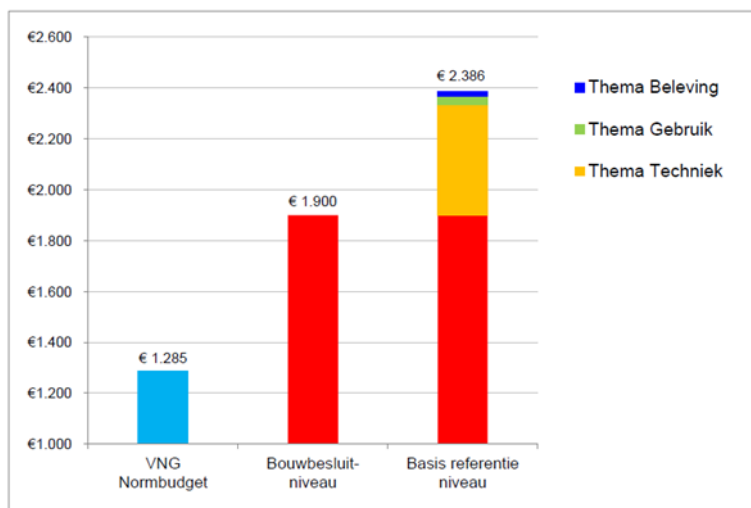
Resultaat schoolbestuur

School	Bestuur	Ruimtecapaciteit Iesgebouw	NCW huidige situatie (20 jaar)	NCW scenario (20 jaar)	Verschil (20 jaar)	Ruimte- overschot/tekort huidige situatie uitgangsjaar	Ruimte- overschot/tekort huidige situatie jaar	Leerlingenaantal huidige situatie uitgangsjaar	Leerlingenaantal huidige situatie jaar 20
Ei Wahda Islamitische	IJBPL	1463 m² bvo	€ -719.000	€ -719.000	€ -	422 m²	475 m²	160 lln.	150 lln.
Vriesschool Helianthus (BMV)	Pallas	1410 m² bvo	€ -571.000	€ -571.000	€ -	189 m²	224 m²	203 lln.	196 lln.
Broederschool (BMV Molenberg)	INNOVO	1385 m² bvo	€ -745.000	€ -745.000	€ -	538 m²	586 m²	123 lln.	114 lln.
BS De Wegwijzer (BMV Sam-sam)	INNOVO	1275 m² bvo	€ -275.000	€ -275.000	€ -	-108 m²	-24 m²	227 lln.	211 lln.
BS Windekind	INNOVO	1665 m² bvo	€ -257.000	€ -257.000	€ -	-49 m²	-89 m²	301 lln.	309 lln.
BS Sint Martinus	INNOVO	1650 m² bvo	€ -1.178.000	€ -287.000	€ 229.000	62 m²	132 m²	276 lln.	262 lln.
BS Sint Tarcisius	INNOVO	2185 m² bvo	€ -615.000	€ -549.000	€ 629.000	129 m²	340 m²	369 lln.	327 lln.
BS Sint Tarcisius dislocatie	INNOVO	1043 m² bvo	€ -644.000	€ -76.000	€ 539.000	314 m²	394 m²	145 lln.	129 lln.
BS De Windwijzer	INNOVO	1191 m² bvo	€ -272.000	€ -533.000	€ 131.000	-44 m²	52 m²	209 lln.	184 lln.
BS Elkenderveld	INNOVO	906 m² bvo	€ -272.000	€ -272.000	€ -	37 m²	-39 m²	122 lln.	136 lln.
BS De Horizon	INNOVO	1700 m² bvo	€ -404.000	€ -306.000	€ 431.000	167 m²	355 m²	263 lln.	226 lln.
BS St Paulus	INNOVO	1404 m² bvo	€ -1.451.000	€ -1.451.000	€ -	730 m²	795 m²	88 lln.	76 lln.
BS De Schakel	INNOVO	1115 m² bvo	€ -748.000	€ -748.000	€ -	112 m²	213 m²	150 lln.	131 lln.
BS De Schakel dislocatie	INNOVO	871 m² bvo	€ -901.000	€ -901.000	€ -	454 m²	504 m²	83 lln.	73 lln.
BS Sint Gerardus Majella	Movare	1651 m² bvo	€ -429.000	€ -482.000	€ 53.000	414 m²	495 m²	205 lln.	189 lln.
BS De Regenboog (Brede school)	Movare	1091 m² bvo	€ -351.000	€ -351.000	€ -	172 m²	212 m²	143 lln.	135 lln.
BS De Regenboog dislocatie	Movare	774 m² bvo	€ -	€ -	€ -	291 m²	316 m²	96 lln.	91 lln.
De Mheyster (BMV Aldenhof)	Movare	1996 m² bvo	€ -	€ -	€ -	133 m²	427 m²	328 lln.	270 lln.
BS Mijn Spoor	Movare	2227 m² bvo	€ -700.000	€ -655.000	€ 45.000	580 m²	697 m²	285 lln.	262 lln.
BS De Voetselsilana	Movare	1136 m² bvo	€ -438.000	€ 5.000	€ 443.000	281 m²	430 m²	128 lln.	99 lln.
RK BS De Ganzeik (Brede school)	Movare	1360 m² bvo	€ -	€ -	€ -	-128 m²	-12 m²	256 lln.	233 lln.
BS de Vlieger (BMV De Vlieger)	Movare	1492 m² bvo	€ -	€ -	€ -	376 m²	477 m²	180 lln.	160 lln.
BS de Vlieger dislocatie	Movare	755 m² bvo	€ -514.000	€ -514.000	€ -	193 m²	244 m²	93 lln.	83 lln.
BS Hoensbroek-Zuid	Movare	1496 m² bvo	€ -322.000	€ -249.000	€ 74.000	-14 m²	98 m²	257 lln.	235 lln.
Frans Postmaschool	Movare	1041 m² bvo	€ 54.000	€ 54.000	€ -	-120 m²	-4 m²	191 lln.	168 lln.
OBS de Tovercirkel	Movare	1227 m² bvo	€ -132.000	€ -273.000	€ -140.000	-80 m²	-54 m²	220 lln.	215 lln.
OBS de Tovercirkel dislocatie	Movare	1110 m² bvo	€ -418.000	€ -418.000	€ -	396 m²	411 m²	142 lln.	139 lln.
OBS De Droomboom	Movare	1644 m² bvo	€ -457.000	€ -457.000	€ -	159 m²	290 m²	245 lln.	220 lln.
Mgr. Hanssen Hoensbroek	Vitus Zuid	3659 m² bvo	€ -1.733.000	€ -1.733.000	€ -	1027 m²	1195 m²	257 lln.	238 lln.
SO/VSO Catharina	INNOVO	1616 m² bvo	€ -891.000	€ -891.000	€ -	434 m²	624 m²	90 lln.	69 lln.
SO/VSO Catharina dislocatie	INNOVO	984 m² bvo	€ -1.114.000	€ -1.114.000	€ -	289 m²	371 m²	77 lln.	68 lln.
SO VSO De Pylar	INNOVO	4274 m² bvo	€ -1.625.000	€ -1.193.000	€ 433.000	703 m²	1119 m²	300 lln.	261 lln.
SO VSO De Pylar dislocatie 1	INNOVO	646 m² bvo	€ -144.000	€ 8.000	€ 152.000	6 m²	91 m²	60 lln.	52 lln.
SO VSO De Pylar dislocatie 2	INNOVO	450 m² bvo	€ -390.000	€ 43.000	€ 433.000	247 m²	290 m²	19 lln.	15 lln.
ZMLK School De Buitenhof	Alterius	6556 m² bvo	€ -3.757.000	€ -3.757.000	€ -	2505 m²	3060 m²	345 lln.	293 lln.
RK SBO de Griffel	INNOVO	1732 m² bvo	€ -1.010.000	€ -1.010.000	€ -	-113 m²	-39 m²	217 lln.	207 lln.
		58180 m² bvo	€ -24.119.000	€ -20.775.000	€ 3.344.000	10685 m²	14652 m²	6853 lln.	6228 lln.

Bijlage 6: Toelichting gehanteerde kostenkengetallen

Al geruime tijd is de normvergoeding voor nieuwbouw (modelverordening VNG) veelal niet meer toereikend voor de huisvestingsconcepten van hedendaagse scholen. In november 2016 heeft Ruimte OK haar 'kwaliteitskader onderwijshuisvesting' geactualiseerd, wat landelijk wordt gezien als een helder referentiekader voor onderwijsgebouwen. Bij deze actualisatie is ook een financiële onderbouwing gemaakt in drie kostenniveaus; het VNG normbudget, de stichtingskosten conform bouwbesluitniveau en de stichtingskosten conform het Kwaliteitskader.

De stichtingskosten op basis van het Kwaliteitskader bestaan uit de stichtingskosten conform bouwbesluitniveau en aanvullende stichtingskosten met betrekking tot de kwaliteitscriteria. Het niveau 'Bouwbesluit' vormt op basis van de vastgestelde normen een ondergrens voor de kwaliteit van onderwijsgebouwen. Uit de opgestelde financiële onderbouwing blijkt dat de bekostiging vanuit het VNG normbudget onvoldoende is om zelfs de wettelijke normen te behalen. Aansluitend bij bovengenoemd onderzoek wordt in dit IHP gerekend met de referentieprijs 'Kwaliteitskader Onderwijshuisvesting' van €2.386,- per vierkante meter.



Verhouding van de normbudgetten VNG, kosten referentieobject bouwbesluitniveau en een basisschool inclusief de kwaliteitsthema's Kwaliteitskader Ruimte OK (stichtingskosten structureel niveau inclusief btw. Peildatum januari 2017).

Bron: Kwaliteitskader onderwijshuisvesting Ruimte OK, actualisatie november 2016.

RO groep Zuid

Postbus 3086, 6202 NB Maastricht
Wilhelminasingel 58, 6221 BK Maastricht
T 043 – 350 00 50, F 043 – 325 72 12
info@rogroep.nl, www.rogroep.nl

RO groep Midden Oost

Postbus 3086, 6202 NB Maastricht
Oude Kraan 72, 6811 LL Arnhem
T 026 – 37 00 111, F 043 – 325 72 12
info@rogroep.nl, www.rogroep.nl