

## Raadsvoorstel

Onderwerp: Beleidskader accommodatiebeleid

Reg.nr. : 9774344  
B&W verg. : 14 april/6 mei 2020  
Commissie : Sociaal  
Cie\_verg. : 27 mei 2020  
Raadsverg. : 9 juni 2020

### 1) Status

Op grond van uw bevoegdheid kaders voor beleid op hoofdlijnen vast te stellen, bieden wij u dit herijkte beleidskader over accommodatiebeleid aan.

### 2) Samenvatting

Wij streven naar meer gezonde en gelukkige jaren voor inwoners van 's-Hertogenbosch. Dit willen we bereiken door het bieden van gelijke kansen, door talenten te ontwikkelen en door de maatschappelijke initiatieven in het voorliggend veld te versterken. Het is hierbij van belang dat we inwoners en maatschappelijke initiatieven daar waar nodig ondersteunen. Hierbij hoort ook duidelijkheid over het wel of niet accommoderen van initiatieven en op basis waarvan we deze keuze maken. Daarnaast hebben we stedelijke accommodaties, of specifieke beleidswensen vanuit de verschillende beleidsvelden. Deze zijn meestal gestart vanuit een beleidsambitie. Hoewel daarvoor soms eigen (ook stedelijke) afwegingen gelden, willen we ook deze zoveel mogelijk relateren aan de uitgangspunten van dit voorstel.

De plekken waar inwoners elkaar ontmoeten, en waar ze zich kunnen ontwikkelen en ontplooiën op educatief, cultureel, sportief of maatschappelijk vlak, zijn van belang bij het bereiken van de hiervoor gestelde ambities. Het accommodatiebeleid speelt een belangrijke rol bij het verstevigen van de (informele) sociale, sportieve en culturele netwerken van inwoners in de gemeente. We herijken het accommodatiebeleid naar de eisen en wensen van deze tijd en streven samen met onze maatschappelijke partners naar een divers aanbod aan accommodaties dat ruimte biedt aan multifunctioneel en gedeeld gebruik door verenigingen, maatschappelijke initiatieven en professionele organisaties. Het maken van slimme combinaties is hierbij het uitgangspunt. We committeren ons hierbij ook aan de functionaliteit en de maatschappelijke meerwaarde van het activiteiten in plaats van organisaties. Dit betekent ook dat multifunctioneel en gedeeld gebruik prevaleert boven solistisch gebruik van accommodaties en ruimten. Met dit beleidskader vindt dan ook een fundamentele verandering plaats van het ondersteunen van clubs en verenigingen naar het ondersteunen van activiteiten, en de fundamentele verandering van het hebben van een eigen ruimte naar het faciliteren van activiteiten door het aanbieden van multifunctionele accommodaties

We streven naar een goede spreiding van voorzieningen die zoveel als mogelijk aansluit bij de sociale opgave in de gemeente. Met het integraal afwegingskader verwachten we een evenwichtige afweging te kunnen maken redenerend vanuit gelijke kansen om de schaarste aan ruimte te (her)verdelen en hier zuivere afspraken met elkaar over te maken. Het is belangrijk om hierbij te beseffen dat het huidige aanbod en de spreiding van accommodaties over onze gemeente historisch is gegroeid. We vinden het belangrijk om in beeld te hebben in hoeverre deze spreiding aansluit bij de huidige behoeften en sociale opgave per wijk of buurt. Daarom hebben wij een vraag-aanbodanalyse in de gemeente laten uitvoeren. Hieruit is naar voren gekomen dat er momenteel in een aantal wijken sprake is van een overaanbod en in andere wijken een onder-aanbod van passende voorzieningen.

Dit inzicht is van belang om de gestelde uitgangspunten in dit beleidskader door te vertalen naar uitvoeringsgerichte wijkplannen.

Samen met maatschappelijke organisaties, bewoners en sleutelfiguren in de wijken ontwikkelen wij uitvoeringsgerichte wijkplannen. In deze wijkplannen wordt nader uitgewerkt hoe we van de historische gegroeide situatie komen tot multifunctioneel gebruikte accommodaties die goed aansluiten bij de sociale opgave de gemeente. Dit doen we op basis van de uitgangspunten in het voorliggende beleidskader en op basis van de resultaten uit de vraag-aanbodanalyse.

### 3) Voorstel:

Het college van burgemeester en wethouders stelt de gemeenteraad voor het volgende te besluiten:

1. In te stemmen met het beleidskader accommodaties en daarbij de volgende uitgangspunten vast te stellen:
  - a. Het kwalitatief versterken van een uitnodigend en toegankelijk voorzieningenaanbod voor organisaties en initiatieven uit de samenleving;
  - b. Het hanteren van een beheersstructuur waarbij multifunctioneel en gedeeld gebruik van accommodaties voorop staan;
  - c. Het komen tot een goede spreiding van accommodaties over de gemeente aansluitend bij de sociale opgave en de maatschappelijke behoefte in de wijken en aansluitend bij onze ambities op de verschillende beleidsterreinen.
2. Het hanteren van een integraal afwegingskader waaraan nieuwe en bestaande initiatieven in samenhang getoetst worden op legitimiteit, rendement en betrokkenheid zodat het gebruik van schaarse voorzieningen zo eerlijk mogelijk verdeeld kan worden over inwonersgroepen, verenigingen en initiatieven;
3. Het formuleren van wijkplannen, gebaseerd op de hiervoor genoemde uitgangspunten, waarin gekomen wordt tot een passend voorzieningenniveau voor de wijken dat aansluit bij de sociale opgave in de gemeente.

**Steller** : Heijden

**Tel.** : 6155155

**E-mail** : [r.vanderheijden@s-hertogenbosch.nl](mailto:r.vanderheijden@s-hertogenbosch.nl)

#### 4) Aanleiding

##### **Ambitie integraal accommodatiebeleid**

Wij werken aan meer gezonde en gelukkige jaren, gelijke kansen en talentontwikkeling. Dat doen wij door het voorliggend veld te versterken, samenhang en samenwerking te stimuleren en overlap te voorkomen. We faciliteren en ondersteunen activiteiten en initiatieven van bewoners die zich willen inzetten voor een sociale, inclusieve samenleving. Daarom stellen we een herijkt beleidskader op waarmee de beschikbare ruimte en publieke middelen optimaal ingezet kunnen worden.

Via ons accommodatiebeleid willen we informele sociale, sportieve en culturele netwerken van bewoners versterken, sociale contacten verbeteren en initiatieven mogelijk maken. Daardoor worden de sociale verbanden in wijken en buurten steviger.

Om dit te bereiken hebben we het accommodatiebeleid herijkt, dit is inclusief het accommodatiebeleid voor sport en cultuur. Bij alle beleidsterreinen hebben we te maken hebben met maatschappelijke initiatieven. We streven samen met onze maatschappelijke partners naar een passend en toegankelijk aanbod aan multifunctionele accommodaties die ruimte bieden aan activiteiten van verenigingen en maatschappelijke initiatieven, goed gespreid over de gemeente. Door beter multifunctioneel en gedeeld gebruik kunnen we voldoende kwalitatief goede huisvesting bieden tegen betaalbare (zaalhuur) tarieven aan bestaande en nieuwe initiatieven.

In dit voorstel ligt het accent op de wijkvoorzieningen en de initiatieven van bewoners, organisaties en verenigingen. De uitgangspunten gelden ook voor accommodaties op stedelijk niveau of die vanuit hun karakter en beleidsdoel een specifiek karakter hebben. De principes die in dit voorstel worden voorgelegd zijn daarbij bepalend maar kan het aan de orde zijn dat andersoortige afspraken of contractafspraken prevaleren boven dit kader. Als voorbeeld het Theater aan de Parade, deze (boven)stedelijke functionaliteit leent zich niet direct voor een vraag-aanbodanalyse op wijkniveau. Dit betekent niet dat we het theater niet binden aan de uitgangspunten van het accommodatiebeleid.

*Voorbeeld Theater aan de Parade:  
Verenigingen hebben hun repetitieruimtes in de wijken. Maar voor uitvoeringen zijn zij meestal aangewezen op de professionele podia. Er is meer publiek mogelijk en er is goede technische ondersteuning. Deze uitvoeringen zijn het hoogtepunt voor de verenigingen. Het is dus van belang dat op stedelijk niveau met de podia mogelijkheden zijn om dit te faciliteren. En anderzijds mag niet verwachten worden van het theater dat zij moeten voorzien in de reguliere behoefte aan repetitieruimte. Samenhangend beleid werkt hierin versterkend.*

#### 5) Kaders accommodatiebeleid

##### **5.1 Waarom een beleidskader?**

Er is sprake van een grote diversiteit in het huidige aanbod van accommodaties en in de initiatieven die hier gebruik van maken. Ook in de afspraken die hierover zijn gemaakt is grote discrepantie. De oorzaak is gelegen in het feit dat het huidige aanbod aan accommodaties historisch is gegroeid en beoordeeld is vanuit verschillende invalshoeken, beleidsterreinen, trends en ontwikkelingen. In combinatie met de verschillende gemeentelijke rollen en verantwoordelijkheden die we door de jaren heen hebben gehad als het gaat om accommodaties verklaart dit de wildgroei en soms gevoelsmatig de willekeur bij het maken van keuzes en het nemen van besluiten op het gebied van accommodaties.

De afgelopen jaren hebben we veel verzoeken gekregen om huisvesting te faciliteren. De vragen zijn verschillend van aard, het ene initiatief vraagt om (eigen) huisvesting, het andere om een bijdrage in de kosten voor huisvesting. Het merendeel van de vragen betreft een verzoek om het gebruik van een eigen ruimte. Doordat er een actueel beleidskader ontbrak, konden we op deze vragen geen eenduidig antwoord geven.

Het is belangrijk dat we initiatieven vanuit onze samenleving mogelijk kunnen maken, door ze te ondersteunen en te faciliteren. Dit willen we op een zo eerlijk mogelijke wijze doen en daarom ook eenduidige beleidskaders vastleggen waarop we het wel of niet accommoderen van een initiatief kunnen onderbouwen. Daarbij beseffen we ons ook dat niet ieder initiatief even duurzaam is. Sommige initiatieven groeien en bestendigen een maatschappelijke behoefte, anderen zijn meer van tijdelijke aard en verdwijnen op termijn. De samenleving en ook maatschappelijke initiatieven kunnen aan verandering onderhevig zijn en dat vraagt om een beleidskader op basis waarvan we kunnen anticiperen. Multifunctioneel en gedeeld gebruik maar ook flexibiliteit in de wijze van beheer van accommodaties zijn hierbij belangrijke waarden.

De herijking van het accommodatiebeleid heeft betrekking op alle gemeentelijke accommodaties van sport, cultuur en welzijn, maar ook op accommodaties die niet van de gemeente zijn, maar wel ruimte kunnen bieden. Door breed te kijken kunnen we maximaal aantrekkelijke ruimten bieden aan bewoners, verenigingen, activiteiten en nieuwe maatschappelijke initiatieven. Dit gaan we realiseren door slimme combinaties te maken binnen bestaande voorzieningen waardoor we ook zoveel als mogelijk tegemoetkomen aan de maatschappelijke behoefte en de sociale opgave in de gemeente. We willen ook dat de professionele organisaties nadrukkelijker deze opgave meenemen in hun beleid.

## 5.2. Proces

Het beleidskader accommodatiebeleid berust op een aantal pijlers die als fundament fungeren onder het plan en de uitgangspunten. De eerste pijler zijn de inzichten die we hebben opgehaald bij de besturen van de multifunctionele accommodaties, van kleinere buurtkamers en bij de maatschappelijke initiatieven. Het gaat met name over de vraagstukken waar zij mee te maken hebben en welke verbeterpunten zij hierbij zien. Tevens hebben we ook bij andere gemeenten gekeken hoe zij het accommodatiebeleid hebben vormgegeven. De tweede pijler zijn de inzichten die naar voren zijn gebracht door de leden van de Commissie Sociaal tijdens de bespreking van de discussienotitie op 25 september 2019. En de derde pijler zijn de resultaten uit de vraag- en aanbodanalyse die inzicht geven in de huidige spreiding van voorzieningen en in hoeverre deze aansluit bij de sociale opgave per wijk. De inzichten uit deze analyse zijn van belang bij het formuleren van de uitvoeringsgerichte wijkplannen.

Waar relevant gaan we ook nader onderzoek doen voor een vraag-aanbodanalyse voor specifieke beleidsterreinen en vanuit stedelijk niveau, bijvoorbeeld voor het atelierbeleid.

Bij het tot stand komen van dit voorstel is de adviesraad Wmo en Jeugdhulp geconsulteerd. Het betreft een consultatie omdat de herijking van het accommodatiebeleid verschillende beleidsvelden raakt: naast welzijn ook sport en cultuur.

## 6) De huidige situatie in de gemeente 's-Hertogenbosch

### 6.1 Het aanbod van accommodaties

Hieronder wordt ons huidige aanbod van accommodaties uiteengezet: de verschillende type accommodaties in onze gemeente en hoe deze tot stand zijn gekomen. Deze maatschappelijke

accommodaties zijn niet altijd eigendom van de gemeente. Het kan ook zijn dat ze eigendom zijn van bijvoorbeeld een woningcorporatie of een eigenstandig stichtingsbestuur.

#### *Sociaal Culturele Centra*

In elke wijk of dorp is één grotere multifunctionele accommodatie te vinden. Deze zijn bekend onder de noemer sociaal cultureel centrum, wijkcentrum of gemeenschapshuis, en zijn meestal gemeentelijk eigendom. De accommodaties bieden ruimte voor allerlei verschillende sociaal-maatschappelijke activiteiten. Ze bestaan uit een centrale ontmoetingsruimte met inloopfunctie en meerdere zalen die verhuurd kunnen worden aan verenigingen of bewonersinitiatieven. De sociaal culturele centra hebben een zelfstandige beheersstichting met een bestuur dat bestaat uit vrijwilligers en betaalde medewerkers waarmee een ruime opstelling kan worden gerealiseerd.

#### *Brede Bossche Scholen*

In aandachtsbuurten (o.a. Boschveld, Hambaken, Nieuw Zuid) is geïnvesteerd in een beter voorzieningenniveau door multifunctionele Brede Bossche Scholen te realiseren (beleidskader: onderwijsachterstandenbeleid). Daarbij zijn vaak kleinere buurthuizen in de buurt opgeheven en opgenomen in de BBS, zoals de voormalige buurthuizen Boschveld en Zuiderster, tezamen met ruimten voor onder andere onderwijs en kinderopvang. De Brede Bossche scholen maken in de tarievenstructuur voor zaalhuur een onderscheid tussen een nultarief (voor activiteiten uit de wijk), een maatschappelijk tarief (voor verenigingen, stichtingen of de gemeente) en een commercieel tarief (voor personen en bedrijven die als doel hebben winst te maken). Op een later moment informeren we u over het beleid van de Brede Bossche Scholen.

#### *Buurtkamers*

In sommige aandachtsbuurten zijn als onderdeel van de (GSB-) buurtaanpak enkele kleinschaliger buurtaccommodaties betrokken, zoals activiteitencentrum Deuteren en buurtkamer Eikendonk. Deze buurtkamers hebben geen beheersstichting maar een informelere vorm van beheer door bewoners en worden alleen gebruikt voor eigen buurtactiviteiten.

#### *Overige ontmoetingsruimtes en initiatieven*

Een diverse groep variërend van al lang bestaande maatschappelijke organisaties (zoals de Wijkwerkplaats Oost) tot recentere wijkinitiatieven zoals Bij Katrien, Copernikkel en Noorderpoort beschikken over een eigen ruimte. De recentere maatschappelijke initiatieven zijn in de startfase vaak ondersteund vanuit het Maatschappelijk Initiatieven Fonds. Bij Katrien is na de opstartfase verhuisd naar een andere locatie waar een slimme combinatie met een cultuurvoorziening (Babel) gerealiseerd kon worden en waar de ruimte wordt gedeeld met o.a. de Quiet Community.

#### *Ouderensteunpunten en -huiskamers*

De ouderensteunpunten en -huiskamers in de gemeente zijn vaak in de directe omgeving van seniorenwoningen te vinden, grotendeels in ruimten die door woningcorporaties zijn gerealiseerd. Een aantal huiskamers wordt zelfstandig door een bewonersvereniging beheerd en ontvangt een gemeentelijke subsidie (Westhoek, Vlethof). In enkele ouderensteunpunten (Epigoon, Van Meeuwenhof) is een uitgebreider activiteiten aanbod en begeleiding georganiseerd vanuit de basisondersteuning (Farent) zodat ook ouderen met beginnende dementie of andere beperkingen mee kunnen blijven doen.

#### *Jongerencentra en specifieke accommodaties voor jeugdwerk*

In de gemeente 's-Hertogenbosch is de keuze gemaakt om voor jeugd- en jongeren aparte jongerencentra te realiseren en jongerenactiviteiten niet in multifunctionele accommodaties onder te brengen. Deze locaties, zoals 4West, NumberOne, De Poort, beschikken over specifieke op de doelgroep ingerichte activiteitenruimtes. Enkel worden beheerd door PowerUp073 en anderen door een eigen stichting, zoals bij De Poort. Ook scoutingclubs en kinderboerderijen vallen onder de

noemer jeugdaccommodaties. Aangezien deze jeugdruimtes niet de hele week worden bezet voor de hoofdactiviteit, worden ruimtes soms verhuurd aan derden.

#### *Sportaccommodaties*

Binnen de multifunctionele sportaccommodaties kunnen een groot aantal beweegactiviteiten plaatsvinden. Binnensportaccommodaties worden overdag voor het bewegingsonderwijs van de scholen gebruikt en in de avond vaak door verenigingen. Buitensportaccommodaties zijn er op diverse locaties in de gemeente, waarbij de ontwikkeling en aanleg van kunstgras een intensiever gebruik mogelijk maakt. De kantineruimtes worden vaak door verenigingen zelf geëxploiteerd. Er wordt gewerkt aan functiemenging en het verbeteren van de openbaarheid van sportparken om ook overdag een betere bezetting te realiseren.

#### *Cultuurvoorzieningen*

Voor cultuur zijn er specifieke voorzieningen gecreëerd: van wijktheaters in Brede Bossche Scholen tot geluidsdichte ruimtes voor muziekbeoefening binnen allerlei Sociaal Culturele Centra. En er zijn in de loop der jaren ook een aantal specifieke cultuurlocaties gerealiseerd zoals Willem Twee, het Amateurcultuurhuis en enkele eigen ruimtes voor grotere muziekkorpsen. Daarnaast vervullen ook de grote organisaties als het Theater aan de Parade, de Verkadefabriek, Babel en anderen, een basisfunctie binnen het cultuurbeleid. Maar zij vervullen ook een functie voor amateurs en bijeenkomsten met een meer sociaal of educatief karakter. Zij zien dit als een deel van hun opdracht. Functies als het atelierbeleid krijgen verspreid over de stad vorm maar worden vanuit een stedelijk niveau aangestuurd.

### **6.2 Inzichten uit het veld en andere gemeenten**

De overwegingen die naar voren zijn gekomen uit de dialoog met maatschappelijke organisaties en gebruikers van accommodaties zijn een belangrijke basis geweest voor het komen tot dit beleidskader. Hieruit kwam naar voren dat beheerders graag de vraag en behoefte van inwoners leidend laten zijn, echter geven zij aan ook de exploitatie rond te moeten krijgen, en dat legt een druk op besturen, beheerder en vrijwilligers. Hiernaast is behoefte aan duidelijke kaders als het gaat om het accommoderen van initiatieven, hiervoor kijken zij vooral naar de gemeente. Eenduidigheid en hoe e.e.a. zich verhoudt tot andere (concurrerende) accommodaties of initiatieven: wat mag wel en wat mag niet. Ook is er behoefte aan maatwerk, de sociale opgave per wijk of buurt verschilt en is bepalend voor het type gebruik van accommodaties. Voor de stedelijke voorzieningen, zoals cultuur en jongeren, wordt een aanvullend onderzoek gedaan naar de behoeften en knelpunten. Voor de culturele accommodaties wordt bijvoorbeeld onderzoek gedaan naar het atelierbeleid en de amateurverenigingen. Deze worden in relatie gebracht met de wijkplannen waar dat relevant is. De gemeente kent een breed en gedifferentieerd sportaanbod met daarbij passende voorzieningen. De grote sporten zoals voetbal en tennis kennen een sportaanbod op wijkniveau, maar voor relatief kleinere sporten hebben we één of twee voorzieningen voor heel de stad zoals voor schaatsen, Atletiek, Honk en softbal, Korfbal, etc. Dit sportcomplex is dan een stedelijke voorziening. Er is een evenwichtige spreiding tussen stedelijke en wijkvoorzieningen die gebaseerd is op de omvang van de sport en het aantal deelnemers. We hebben dat vastgelegd in het beleid buitensport 'Buitenkans' en de nota zaalsport "Sportief binnen samen verder".

*Voorbeeld ontmoetingsruimte: in de wijk De Slagen zagen we de noodzaak om een ontmoetingsruimte te faciliteren. We zagen echter een te gering gebruik om een eigen ruimte te realiseren voor ODS De Slagen. Zayaz heeft het initiatief genomen om in de nieuwe huisvesting die zij daar gaan bouwen, een ruimte te realiseren die multifunctioneel gebruikt kan gaan worden en ook door ODS De Slagen.*

### 6.3 Inzichten uit discussie Commissie Sociaal september 2019

De tweede pijler waarop dit beleidskader berust zijn de inzichten uit de discussie in de commissie Sociaal. Hieruit kwam naar voren dat de maatschappelijke meerwaarde van activiteiten en initiatieven leidend moet zijn bij de beoordeling van het wel of niet faciliteren van ruimte. Denk vanuit de vraag en behoefte, maar luister ook naar de niet expliciete behoeften. In de commissie werd het belang van multifunctioneel en gedeeld gebruik expliciet naar voren gebracht. Publiek gefinancierde ruimte moet beter benut en breed toegankelijk en inclusief zijn ook naar de toekomst toe. Het streven is uitgesproken om te komen tot consistent en transparant beleid, wat uitlegbaar is en geen willekeur in de hand werkt.

### 6.4 Analyse van vraag en aanbod

Om ervoor te zorgen dat het aanbod van accommodaties goed aansluit bij de initiatieven en behoeften van inwoners en initiatieven in de verschillende wijken, oftewel in hoeverre is de sociale opgave en maatschappelijke behoefte voldoende gefaciliteerd en geaccommodeerd? Zeker gezien het historisch gegroeide aanbod en gebruik van voorzieningen is er behoefte om in beeld te krijgen of de vraag goed aansluit bij het aanbod, of dat er grote afwijkingen zijn in bepaalde wijken. Om die reden hebben wij een onafhankelijk adviesbureau gevraagd een vraag-aanbod analyse te maken op wijkniveau.

Naast de samenstelling van de gemeente is er bij deze analyse ook gekeken naar de sociale opgave die in wijken en buurten van invloed kan zijn op de behoefte aan accommodaties. Dit is in kaart gebracht door middel van de gegevens uit de wijk- en buurtmonitor, gesprekken met beheerders van accommodaties en gesprekken met de wijkmanagers. Het volledige onderzoek is in de bijlage bij dit raadsvoorstel gevoegd. Op pagina 40 van het onderzoek is een tabel met de behoefte en aanbod in m<sup>2</sup> weergegeven.

Voor de invalshoeken van specifieke andere beleidsterreinen, die met name op stedelijk niveau in accommodaties voorzien, verwijzen we naar de opmerkingen eerder in dit stuk.

### 7) Nieuw kader accommodatiebeleid

Op basis van de uitgangspunten in het accommodatiebeleid willen we activiteiten en (nieuwe) initiatieven van inwoners en verenigingen mogelijk maken. Dit willen we doen op een eerlijke, transparante en zo efficiënt mogelijke manier. Met dit beleidskader vindt een fundamentele verandering plaats van het ondersteunen van clubs en verenigingen naar het ondersteunen van activiteiten, en de fundamentele verandering van het hebben van een eigen ruimte naar het faciliteren van activiteiten door het aanbieden van multifunctionele accommodaties. Deze uitgangspunten zijn ook gebaseerd op wat de huidige gebruikers, inwoners, verenigingen en professionele organisaties belangrijk vinden, zoals de aspecten toegankelijkheid, duidelijkheid en betaalbaarheid. Hiernaast hebben we in de uitgangspunten aandacht voor multifunctioneel en gedeeld gebruik van accommodaties, de maatschappelijke meerwaarde van de activiteiten en initiatieven en het geven van duidelijke kaders voor bewoners.

*Voorbeeld Lucas van Leydenstraat:  
Een voorbeeld van initiatieven van inwoners om tot multifunctioneel gebruik te komen is de pilot in de Lucas van Leydenstraat. Amateur-culturele organisaties hebben zelf het initiatief genomen om te zorgen voor medegebruik. Inmiddels is er een groeiende bezetting.*

## 7.1 Uitgangspunten

### Uitnodigend en toegankelijk

We willen dat accommodaties uitnodigend en toegankelijk zijn voor bewoners en verenigingen die activiteiten willen organiseren. De (zaalhuur) tarieven moeten daarbij betaalbaar zijn voor bewoners en verenigingen, zodat het laagdrempelig is om een activiteit te gaan organiseren.

### Goede spreiding

We willen de mogelijkheden om activiteiten en initiatieven te accommoderen zo verdelen over de gemeente, dat het aanbod aansluit bij de maatschappelijke vraag in de gemeente. We beseffen ons dat we hierbij afhankelijk zijn van de historisch gegroeide opgave en de aanwezigheid van voorzieningen. Doch is het gebruik en daarmee de aanwezigheid van voorzieningen afhankelijk van de sociale opgave en de maatschappelijke behoefte in een bepaald gebied. Daar waar een overaanbod van accommodaties is in relatie tot de maatschappelijke vraag, zullen we terug moeten in accommodaties. Het omgekeerde geldt ook, daar waar sprake is van een tekort aan voorzieningen om de maatschappelijke behoefte te accommoderen behoefte gaan we samen met maatschappelijke partners op zoek naar slimme oplossingen.

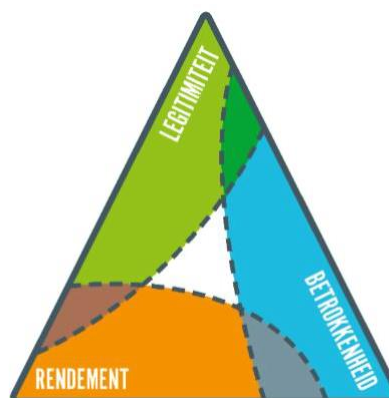
### Multifunctioneel en gedeeld gebruik

We streven naar multifunctioneel en inclusief gebruik van accommodaties. We stimuleren zoveel mogelijk dat de accommodaties door verschillende bewoners en voor verschillende soorten activiteiten gebruikt kunnen worden. Dit biedt allerlei voordelen. Zo komen verschillende initiatiefnemers met elkaar in contact en kunnen daarbij tot uitwisseling en samenwerking komen. Oftewel meer synergie tussen mensen en activiteiten. Multifunctioneel gebruik stimuleert ontmoetingen en zorgt in algemene zin voor meer levendigheid, gezelligheid en sfeer. Multifunctioneel gebruik draagt ook bij aan de instandhouding van accommodaties aangezien hiermee naar verwachting sprake is van een meer efficiënte bedrijfsvoering en ook minder sprake is van leegstaande ruimten. We willen schaarse middelen zoveel mogelijk in mensen en activiteiten steken, niet in stenen. Daarom streven we naar zo optimaal mogelijk gebruik van de ruimtes die er zijn.

### Afwegingskader

Voor nieuwe en bestaande initiatieven hanteren we een integraal afwegingskader om een afweging te maken of en hoe zij in aanmerking komen voor fysieke ruimte. Hierbij gaan we uit van de mate van samenhang tussen drie elementen, te weten legitimiteit, rendement en betrokkenheid. We kijken onder meer naar de mate waarin wordt voorzien in een (brede) behoefte, de organisatiekracht, de noodzaak, wat het de samenleving oplevert en wat het de samenleving kost.

We streven met dit beleidskader naar duidelijkheid over het wel of niet accommoderen van maatschappelijke initiatieven. We hebben geconstateerd dat de afgelopen jaren meerdere huisvestingsvragen door de raad beantwoord zijn door het aannemen van moties. Ook zagen we een toename in het aantal artikel 71 vragen, waarin de rode draad steeds de onduidelijkheid over het faciliteren van huisvesting van verschillende initiatieven was. Met dit afwegingskader streven we ernaar dat zowel de raad als het college zijn eigen rol weer op kan pakken. Er is duidelijkheid hoe we omgaan met concrete initiatieven met een huisvestingsvraag en die krijgen antwoord van het





college. Dit betekent ook dat binnen de huidige begrotingskaders niet alle activiteiten gefaciliteerd kunnen worden door de gemeente.

*bron: IPW Waardendriehoek*

Om tot een goede, integrale afweging te komen, wanneer wel en wanneer niet initiatieven te accommoderen, hanteren we een afwegingskader. Het afwegingskader is gebaseerd op de landelijk opgestelde waardendriehoek voor maatschappelijke initiatieven (ontwikkeld door het Instituut Publieke Waarden). We toetsen de initiatieven die zich voordoen op grond van drie waarden; legitimiteit, rendement en betrokkenheid. De drie kernwaarden zijn in een driehoek geplaatst om de onderlinge afhankelijkheid én de gewenste balans te laten zien.

Concreet hebben we de drie waarden doorvertaald in een set van toetsingscriteria die dienen als onderlegger voor het maken van de afweging. Hieronder zijn de drie waarden toegelicht en vervolgens is een stroomschema opgesteld op basis waarvan we het maatschappelijke initiatief concreet kunnen toetsen aan deze drie waarden.

### **I. Legitimiteit: Waarin ligt de noodzaak voor het faciliteren van ruimte?**

We leggen de focus op gelijke kansen, talentontwikkeling en meer positieve gezonde en gelukkige jaren voor iedereen én op participatie in de zin van onderlinge betrokkenheid en goede sociale netwerken.

- Wat is de toegevoegde waarde van het bieden van ruimte: op welke manier is het aanvullend, anders, beter dan gebruik maken van gedeelde en multifunctionele accommodatie?
- Hoe maakt het fysiek ruimte bieden aan het initiatief het verschil?

### **II. Rendement: Wat levert het de samenleving op en wat mag het kosten aan publieke middelen?**

De maatschappelijke meerwaarde voor de samenleving is van essentieel belang bij het beoordelen en afwegen of een initiatief geaccommodeerd moet worden. Onder maatschappelijk rendement wordt het rendement verstaan zoals dat vastgelegd is in het beleid.

- Wat is de balans tussen maatschappelijk rendement en publieke kosten van het initiatief?
- Waarom zou de samenleving vanuit publieke middelen hiervoor betalen?
- Gaan de activiteiten en het initiatief een meerwaarde leveren voor de inwoners van 's-Hertogenbosch?
- Staan de gemeentelijke kosten/subsidie van het initiatief voor een fysieke ruimtevrage in een redelijke verhouding tot het maatschappelijk rendement? En is er een meerjarenperspectief te schetsen waarin dit stand houdt?

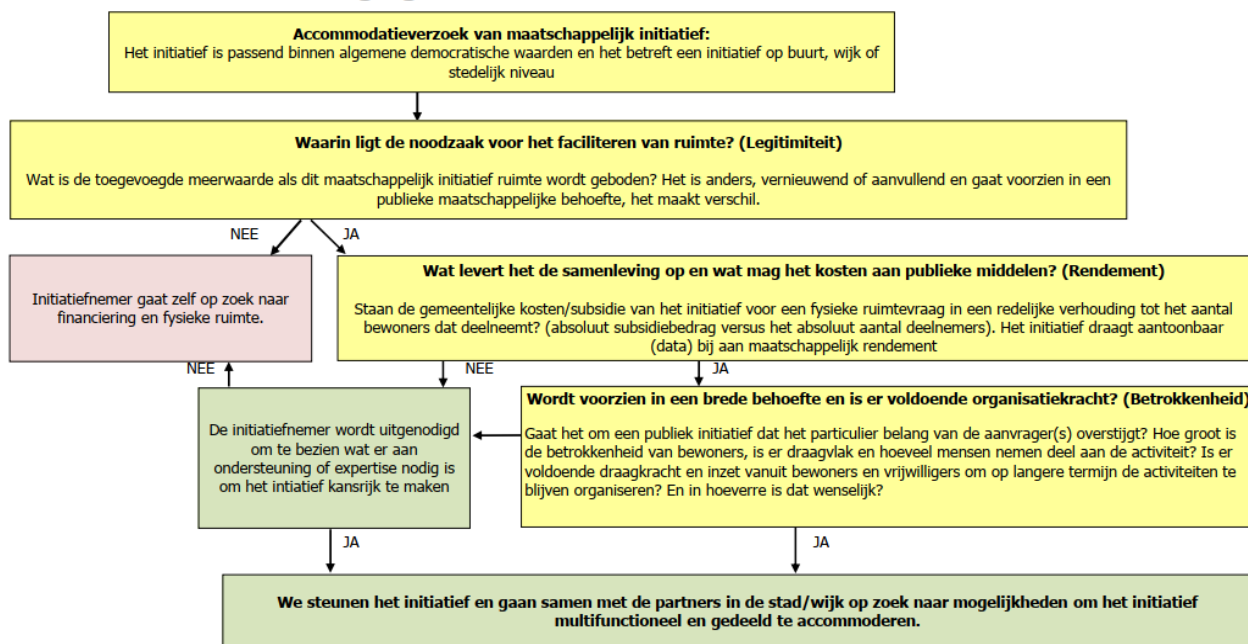
### **III. Betrokkenheid: Wordt voorzien in een brede behoefte en is er voldoende organisatiekracht?**

- Gaat het om een publiek initiatief dat het particulier belang van de aanvrager(s) overstijgt?
- Hoe groot is het draagvlak en betrokkenheid vanuit de gemeente voor het initiatief?
- Is de accommodatie voor meerdere bewoners en hoeveel verschillende mensen worden met de activiteiten bereikt?
- Is er voldoende draagkracht en inzet vanuit bewoners en vrijwilligers om op langere termijn de activiteiten te blijven organiseren? En in hoeverre is dat wenselijk?
- Hoe breed is de betrokkenheid en het eigenaarschap van het initiatief?



Om de afweging integraal te maken passen we onderstaand stroomschema toe:

### Afwegingskader accommodatiebeleid



### Maatwerk en slimme combinaties

Bovenstaande afwegingen dienen alle drie voldoende onderbouwd te worden om te bepalen of een maatschappelijk initiatief in aanmerking komt voor het gebruik van fysieke ruimte. Is het antwoord ja, dan gaan we op zoek naar een maatwerkoplossing. De uitgangspunten uit dit beleidskader zijn hierbij leidend. Medegebruik is uitgangspunt, alleengebruik een uitzondering mits goed onderbouwd. Wanneer een initiatief toch een eigen ruimte wil, dan is het in principe aan het initiatief zelf hiervoor de kosten dragen.

*Een voorbeeld hiervan is Maaspoort Kids die gefaciliteerd worden voor hun activiteiten door een multifunctionele accommodatie, maar zelf graag solitair gebruik willen.*

### 7.2 Van huidige naar gewenste situatie

Met de uitgangspunten in het beleidskader streven we naar een meer eerlijke afweging én verdeling van beschikbare ruimte voor initiatieven en activiteiten van inwoners, initiatieven en verenigingen in de wijk. Daarvoor gaan we onder andere met de beheersstichtingen van de gemeentelijke accommodaties afspraken maken over de tarievenstructuur, waarbij we uitgaan van kostendekkende tarieven. Zo blijven de kosten voor huisvesting transparant ten opzichte van eventueel gevraagde subsidie van de activiteiten. Daarnaast zoeken we naar slimme combinaties en maatwerkoplossingen om ruimte te bieden aan nieuwe activiteiten vanuit bewonersinitiatief. Met de herijking subsidieregelingen basisinfrastructuur sociaal domein hebben we al een belangrijke stap gezet in

transparantie waarbij we ook de huisvestingskosten expliciet in beeld gaan brengen. Dit zullen we ook op andere beleidsterreinen gaan doen.

### **Vanuit de wijk of het dorp aan de slag**

Om vragen van initiatieven en verenigingen integraal te kunnen beantwoorden, kijken we ontokerd vanuit een breed perspectief en op een creatieve manier naar de maatschappelijke vragen die aan ons gericht worden. Op deze manier dragen we bij aan de versterking van het voorliggend veld van jeugd, cultuur, sport, welzijn én burgerkracht. We zien de wijk als de werkvloer en de multifunctionele accommodatie als de wijkhub waar alles samen komt. Uiteraard zijn er ook accommodaties en initiatieven die wijkoverstijgend zijn en soms zelfs een stedelijke functie hebben. Daar hebben we expliciet oog voor.

### **Wijkplannen voor accommodaties**

Met de uitgangspunten en het afwegingskader als vertrekpunt, ontwikkelen wij samen met de betrokken maatschappelijke organisaties, bewonersgroepen en andere sleutelfiguren uitvoeringsgerichte wijkplannen. Naast de gestelde uitgangspunten hanteren we de resultaten van de vraag- en aanbodanalyse als vertrekpunt om deze te ontwikkelen. Deze gaan we bespreken met de gebruikers en betrokkenen in de wijk om te bepalen wat de exacte behoefte en de sociale opgave van de wijk is.

Het komen tot een zorgvuldig voorstel in dialoog met de betrokkenen in een wijk zal de nodige tijd vragen. Het uitwerken van de wijkplannen gebeurt gefaseerd, we verwachten dat het uitwerken en implementeren van de verschillende wijkplannen enkele jaren in beslag zal nemen. We willen zoveel mogelijk bewoners- en maatschappelijke initiatieven mogelijk maken en multifunctioneel accommoderen. Tegelijkertijd ontkomen we er ook niet aan om scherpe keuzes te maken om binnen de door uw raad gestelde financiële kaders te komen tot een goed dekkend accommodatie aanbod waar optimaal gebruik van wordt gemaakt.

Met het formuleren van de wijkplannen hebben we ook aandacht voor het versterken van het gebruik en het beheer van bestaande voorzieningen, willen we een kwaliteitsslag maken. Wij horen geluiden dat beheerstichtingen het lastig vinden om de vaak complexe werkzaamheden aan de gebouwen te organiseren. Wij kunnen daarom - indien gewenst - bij ingewikkelde en complexe zaken, zoals meerjarig onderhoud, de beheerstichtingen ondersteunen. Naar voorbeeld van de verenigingsondersteuners binnen sport, die sportverenigingen actief ondersteunen met raad en daad, gaan we ook accommodatiegericht beheersondersteuning bieden aan maatschappelijke initiatieven van bewoners en verenigingen, wanneer hier behoefte aan is.

Voorbeeld: we merken dat veel sportverenigingen open staan voor bredere inzetbaarheid van de accommodaties en kantines. In overleg met RKKS V Kruisstraat wordt bekeken of de activiteiten van wijkvereniging 'Op de Kruisstraat' in de kantine kunnen plaatsvinden. Een aantal dorpsactiviteiten vinden al op het sportpark en in de kantine plaats. Dit wordt mogelijk uitgebreid met ouderenactiviteiten die overdag plaatsvinden.

Een deel van de door ons gesubsidieerde accommodaties betreft professionele organisaties. Hoewel dit eigen beleidsmatige afwegingen kent, willen we hen vragen beleid te voeren en ten aanzien van inclusiviteit en het ondersteunen van maatschappelijke initiatieven. Middels de subsidieafspraken betrekken we hen nadrukkelijk bij de brede sociale opgave en het optimaal gebruik van de door ons medegefinancierde accommodaties.

De wijkplannen worden elke 5 jaar breed geëvalueerd en indien nodig bijgesteld. Dit naar voorbeeld van de gemeente Utrecht waar eveneens sprake is van een periodieke evaluatie van de uitvoeringsplannen wat bijdraagt aan het actueel houden van de naleving van de beleidskader.

### **Consequenties**

De uitkomst van de wijkplannen kan ook zijn dat er accommodaties gesloten en afgestoten gaan worden. We beseffen ons dat dit geen makkelijke keuzes zullen zijn, die een emotionele impact kunnen hebben bij onze inwoners. Tegelijkertijd moeten we ook staan voor het eerlijk verdelen van onze middelen in tijden van schaarste, waardoor het gedeeld gebruik van ruimtes uitgangspunt wordt.

### **8) Communicatie en vervolgproces**

We zijn ons terdege bewust dat dit raadsvoorstel een kader op hoofdlijnen behelst, waarin de richting en de koers is vastgelegd. Dit zal zich moeten vertalen in wijkplannen waarbij we tot een optimale situatie komen binnen alle randvoorwaarden die er zijn. Dit proces van het komen en implementeren van de wijkplannen gebeurt gefaseerd en zal een aantal jaar in beslag nemen. Dit lijkt misschien veel, maar is ons inziens noodzakelijk om het proces van de wijkplannen zorgvuldig ten uitvoer te kunnen brengen. Ook zullen er op basis van dit kader nog onderdelen uitgewerkt moeten worden o.a. de financieringsstructuur en de beheerstructuur van de accommodaties. Dit zal tegelijk oplopen met het opstellen van de eerste wijkplannen het komend jaar.

We willen het proces om te komen tot de wijkplannen op een manier vormgeven die aansluit bij de desbetreffende wijk of dorp. We gaan hierover vooraf in gesprek met de wijkmanager en/of wijk/bestuursraad. Uitgangspunt daarbij is dat gebruikers en beheerders van sport-, culture en maatschappelijke accommodaties dit proces gezamenlijk doorlopen. Uiteraard houden we ons aan de (mogelijke) beperkingen die de aanpak van het Coronavirus met zich meebrengt.

### **9) Financiële paragraaf**

Dit raadsvoorstel gaat over een integraal accommodatiebeleid, dus vanuit meerdere beleidsvelden. Meerdere beleidsvelden hebben specifieke budgettaire uitdagingen. Uitgangspunt van de herijking is dat de benodigde middelen voor het accommodatiebeleid passen binnen de begroting. De huidige financiële knelpunten, zoals bij cultuur en jongeren, vallen binnen de begrotingen van de eigen beleidsterreinen. Dit betekent ook dat binnen de huidige begrotingskaders niet alle activiteiten gefaciliteerd kunnen worden.

### **10) Risicoparagraaf**

De uitwerking van de uitgangspunten in dit beleidskader vindt plaats in uitvoeringsgerichte wijkplannen en in de uitvoering van subsidieafspraken bij de verschillende beleidsvelden. Dit vraagt een intensief traject samen met onder andere partners uit de wijk. De doorlooptijd, zeker gezien de huidige situatie met Corona-crisis en daarbij de sociale onthouding en afstandseisen zijn hier zeker van invloed op. Activiteiten en ontmoeting, maar ook culturele beleving en sport en spel staan momenteel in de wachtstand. Dit betekent niet dat we hier niet mee door gaan, we proberen zoveel mogelijk in een alternatief participatietraject het proces te voltrekken.

Hiernaast is het zo dat ondertussen er maatschappelijke initiatieven komen en ook weer gaan, we willen zoveel mogelijk op basis van het afwegingskader en de integrale toets komen tot een afweging voor het wel of niet accommoderen van initiatieven, de vraag is hoe dit zich verhoudt en hoe we dit een plek kunnen geven in de uitvoering van de verschillende beleidsvelden en vooral ook in de wijkplannen.

Hoogachtend,

Burgemeester en wethouders van 's-Hertogenbosch,

De gemeentesecretaris,

De burgemeester,

drs. B. van der Ploeg

drs. J.M.L.N. Mikkers

**Bijlagen:**

Vraag- aanbodanalyse 's-Hertogenbosch van HG Group d.d. 4 december 2019

De gemeenteraad van 's-Hertogenbosch in zijn openbare vergadering van 9 juni 2020;

gezien het voorstel van burgemeester en wethouders d.d. 6 mei 2020,  
regnr. 9774344;

gelet op de Gemeentewet;

### **Besluit**

1. In te stemmen met het beleidskader accommodaties en daarbij de volgende uitgangspunten vast te stellen:
  - a. Het kwalitatief versterken van een uitnodigend en toegankelijk voorzieningenaanbod voor organisaties en initiatieven uit de samenleving;
  - b. Het hanteren van een beheersstructuur waarbij multifunctioneel en gedeeld gebruik van accommodaties voorop staan;
  - c. Het komen tot een goede spreiding van accommodaties over de gemeente aansluitend bij de sociale opgave en de maatschappelijke behoefte in de wijken en aansluitend bij onze ambities op de verschillende beleidsterreinen.
2. Het hanteren van een integraal afwegingskader waaraan nieuwe en bestaande initiatieven in samenhang getoetst worden op legitimiteit, rendement en betrokkenheid zodat het gebruik van schaarse voorzieningen zo eerlijk mogelijk verdeeld kan worden over inwonersgroepen, verenigingen en initiatieven;
3. Het formuleren van wijkplannen, gebaseerd op de hiervoor genoemde uitgangspunten, waarin gekomen wordt tot een passend voorzieningenniveau dat aansluit bij de sociale opgave in de gemeente.

's-Hertogenbosch,  
De gemeenteraad voornoemd,  
De griffier,

De voorzitter,

drs. W.G. Amesz

drs. J.M.L.N. Mikkers