

■ Welkom



PROGRAMMA

- Inleiding ontwikkeling Stadhuiskwartier
- Rondleiding

Ton Steenhuis, manager Huisvesting en
Facilities DOWR (Deventer, Olst-Wijhe en
Raalte)

DOWR-Facilitair

- DOWR samenwerking sinds 2013
- drie gemeentehuizen in beheer
- 200.000 bezoekers per jaar
- 1400 DOWR medewerkers
- 300 evenementen (jaarlijks)



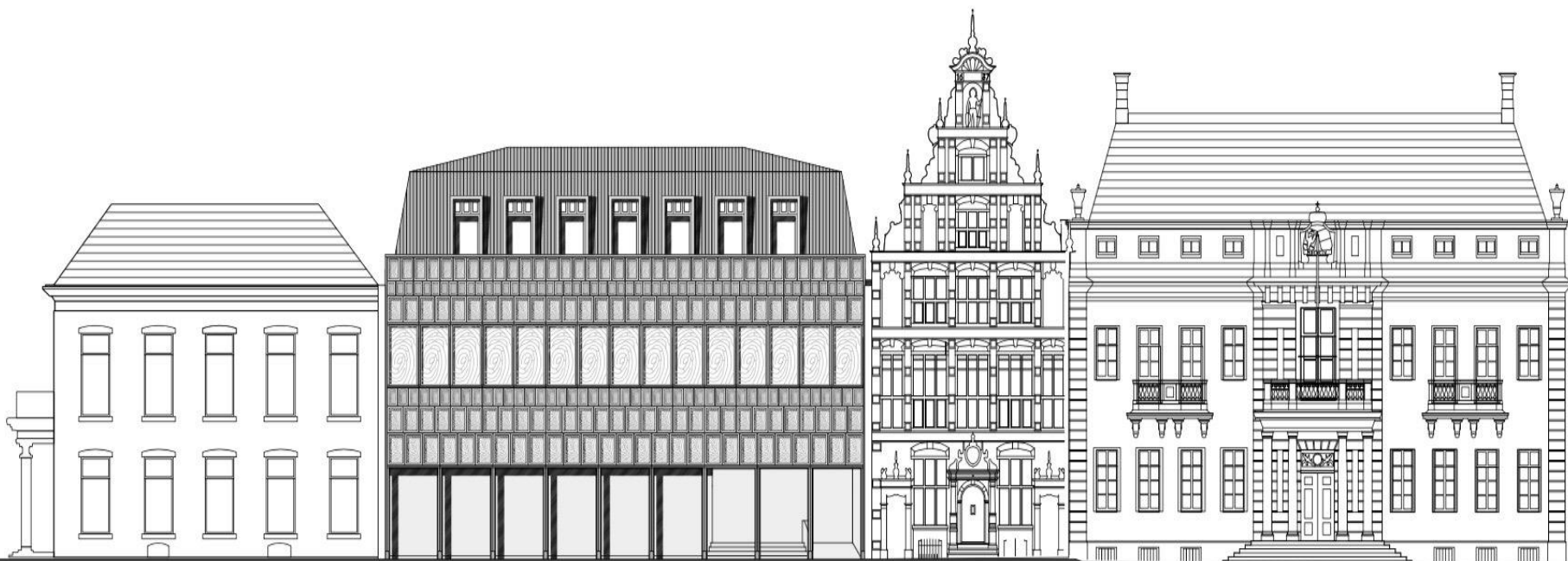
Aanleiding nieuwbouw Stadhuis Deventer

- Opknappen haveloze gebied Burseplein,
- Levendigheid rondom het Grote Kerkhof en economische impuls voor dit gebied
- Doelmatige en duurzame huisvesting voor de gemeente

Democratisch kennis- en ontmoetingscentrum

Een plek in de stad waar democratie, kennis delen en ontmoeten samenkomen:

- Eeuwenoude plek van de democratie handhaven
- Raadsvergaderingen, Politieke Markten en debatten
- Informatiepunt over tal van (stads)onderwerpen
- Tentoonstellingsruimte
- Ontmoeten van de stad met de gemeentelijke organisatie



Hereeniging
1836

Nieuwbouw
2016

Landshuis
1632

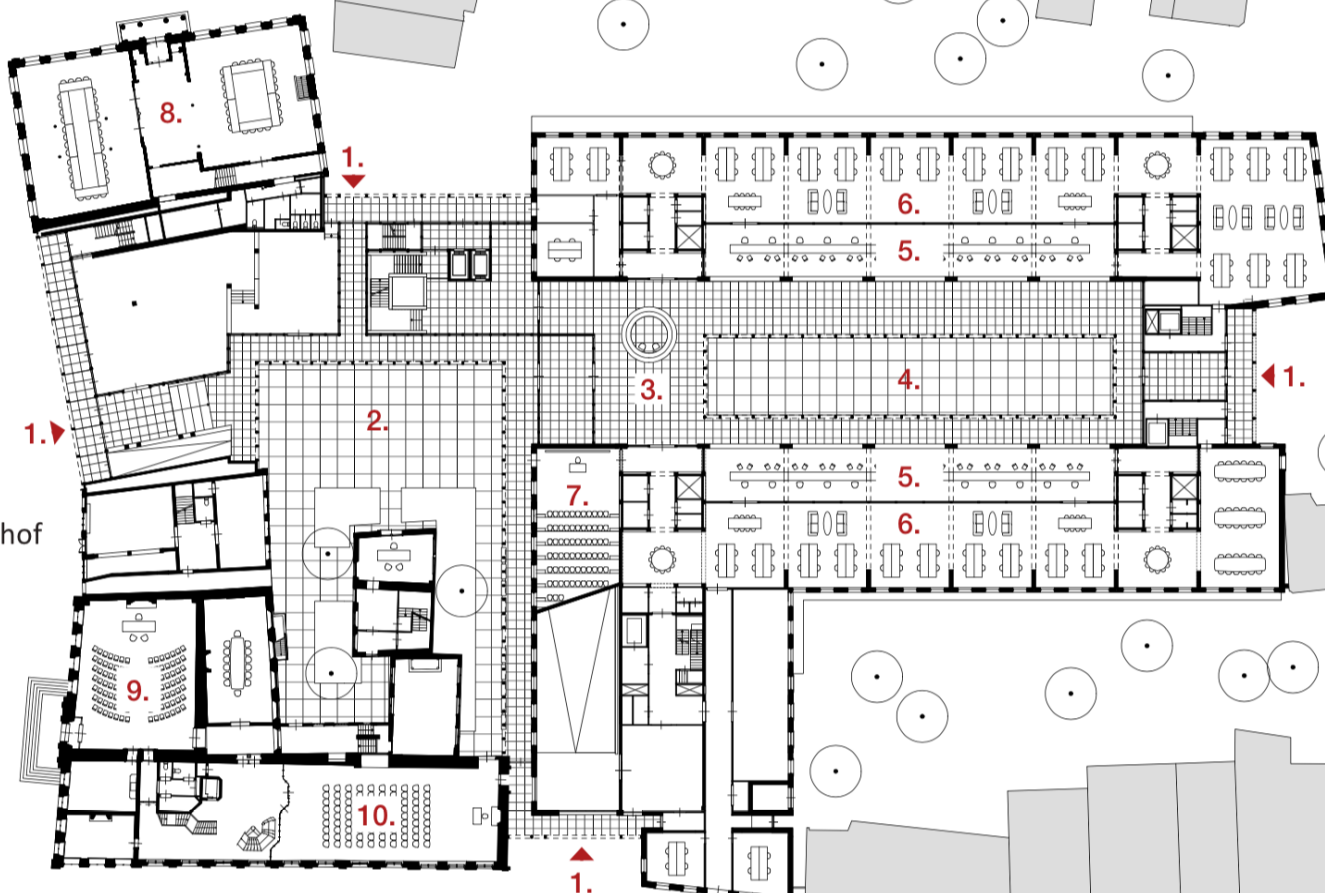
Stadhuis
1694







- 01 Ingang
- 02 Binnenplaats
- 03 Receptie
- 04 Atrium
- 05 Service balies
- 06 Kantoren
- 07 Auditorium
- 08 Vergaderruimten
- 09 Trouwzaal
- 10 Burgerzaal

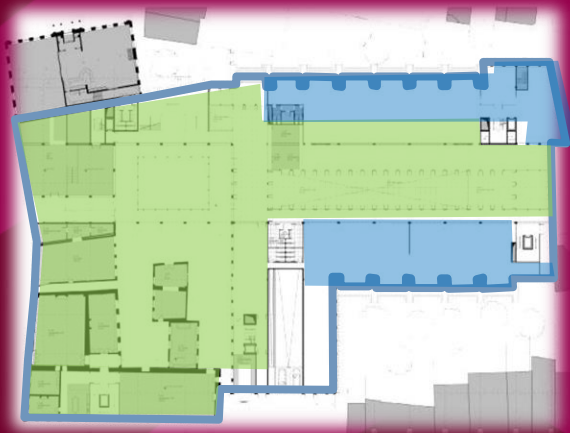


Grote Kerkhof

Bursestraat

Plattegrond: begane grond

Begane grond



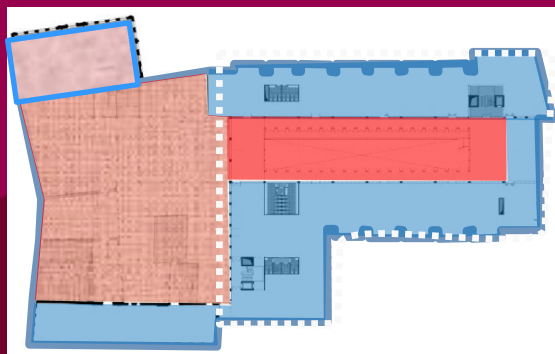
- receptie
- trouwen
- bibliotheekkamer fracties
- balies
- wachruimte
- informatiepunt

-  VERDIEPEN
-  ONTMOETEN
-  ONTVANGEN



publieksplein

Eerste verdieping



- werkplekken
- informele werkplekken
- vergadercentrum
- raadzaal / Politieke Markt
- lounge / restaurant

lounge/restaurant

atrium

- VERDIEPEN
- ONTMOETEN
- ONTVANGEN



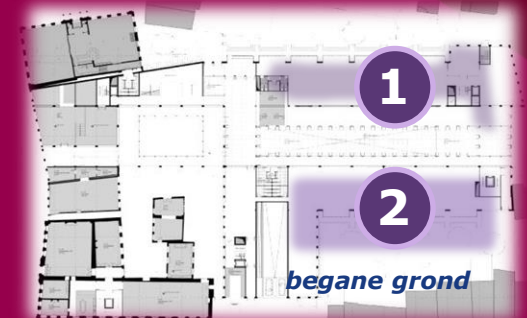
werkplekken

decentraal vergaderen

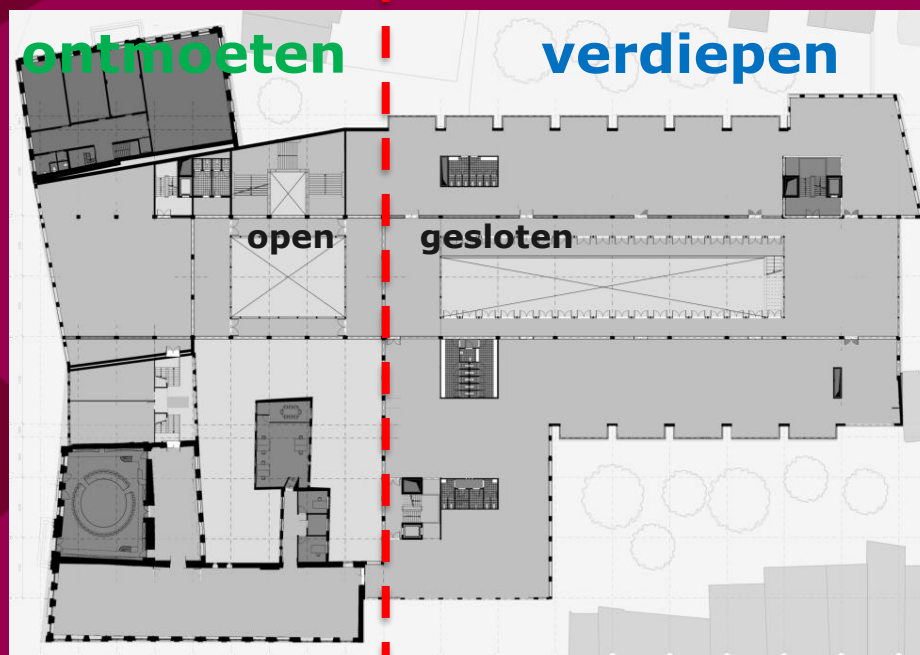
Domeinen

10 gelijksoortige maar herkenbare domeinen

- Begane grond: publieksplein en 2 domeinen
- 1^e verdieping: 4 domeinen
- 2^e verdieping: 4 domeinen
- Elk domein heeft ca. 60 werkplekken
- Thuisbasis voor enkele teams (afh. van de omvang)



Domeinen



Duurzaamheid

Eén van de duurzaamste stadskantoren van Nederland,
BREEAM NL Excellent:

- Veel aandacht voor gezondheid, afval, materiaalgebruik en energie
- Maar ook voor fietsgebruik, flora & fauna, educatie en transport
- En voor de mensen die het gebouw gebruiken

Licht en lucht

Natuurlijk licht is één van de duurzame bronnen. Daglicht in het gebouw zorgt ervoor dat mensen zich prettiger voelen. Je moet de seizoenen kunnen zien en voelen. Er wordt zoveel mogelijk natuurlijk geventileerd.

Natuurlijk licht

Evenwijdige zadeldaken richting de Noordkant laten veel licht binnen.

Hoge plafonds zorgen voor veel natuurlijk licht.

Slimme dakconstructie overdekt de publiekshal

Warme lucht uit afgezogen lucht wordt terug-gewonnen.

Zonnepanelen worden geïntegreerd in atriumdak.

WINTER

ZOMER

Frisse lucht

Plafondverwarming en -koeling

Bovenin het atrium zuigt de luchtbehandelingskast de lucht af.

Gebruikers kunnen zelf hun klimaat beïnvloeden.

Zonwering

Frisse lucht komt binnen via roosters in de vloeren en de buitenramen.

Frisse lucht

Groen en water

Regenwater maakt deel uit van een duurzame kringloop. Hergebruik van water, reductie watergebruik en slim gebruik van groen zijn hierbij de twee peilers.

Waterkringloop

Regenwater wordt opgevangen.

Hergebruik regenwater

Het opgevangen water wordt ook gebruikt voor doorspoelen van de toiletten en o.a. geïnfiltreerd in de binnentuinen.

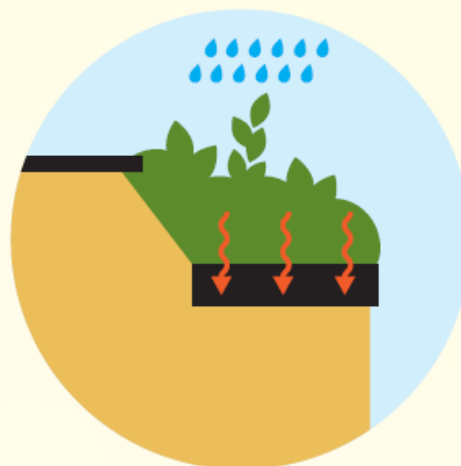


Reductie watergebruik

Sanitairverbruik wordt verminderd door kranen met volumebegrenzers die het water sterk verminderen.



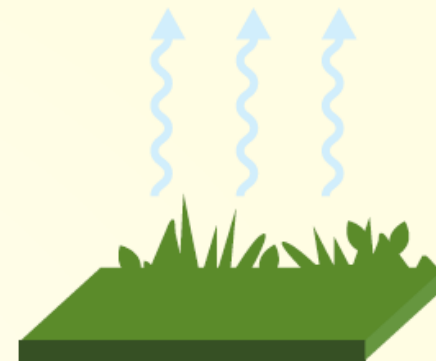
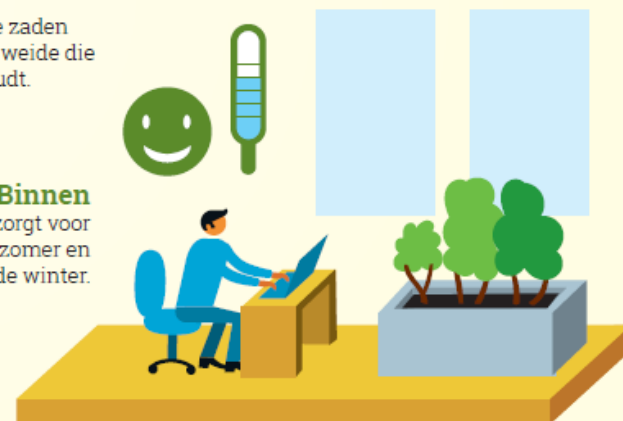
Groene daken



Uit een mengsel van groene zaden groeit een soort natuurlijke weide die vocht als een spons vasthoudt.

Binnen

Het groene dak zorgt voor koeling in de zomer en isolatie in de winter.



Slim gebruik groen

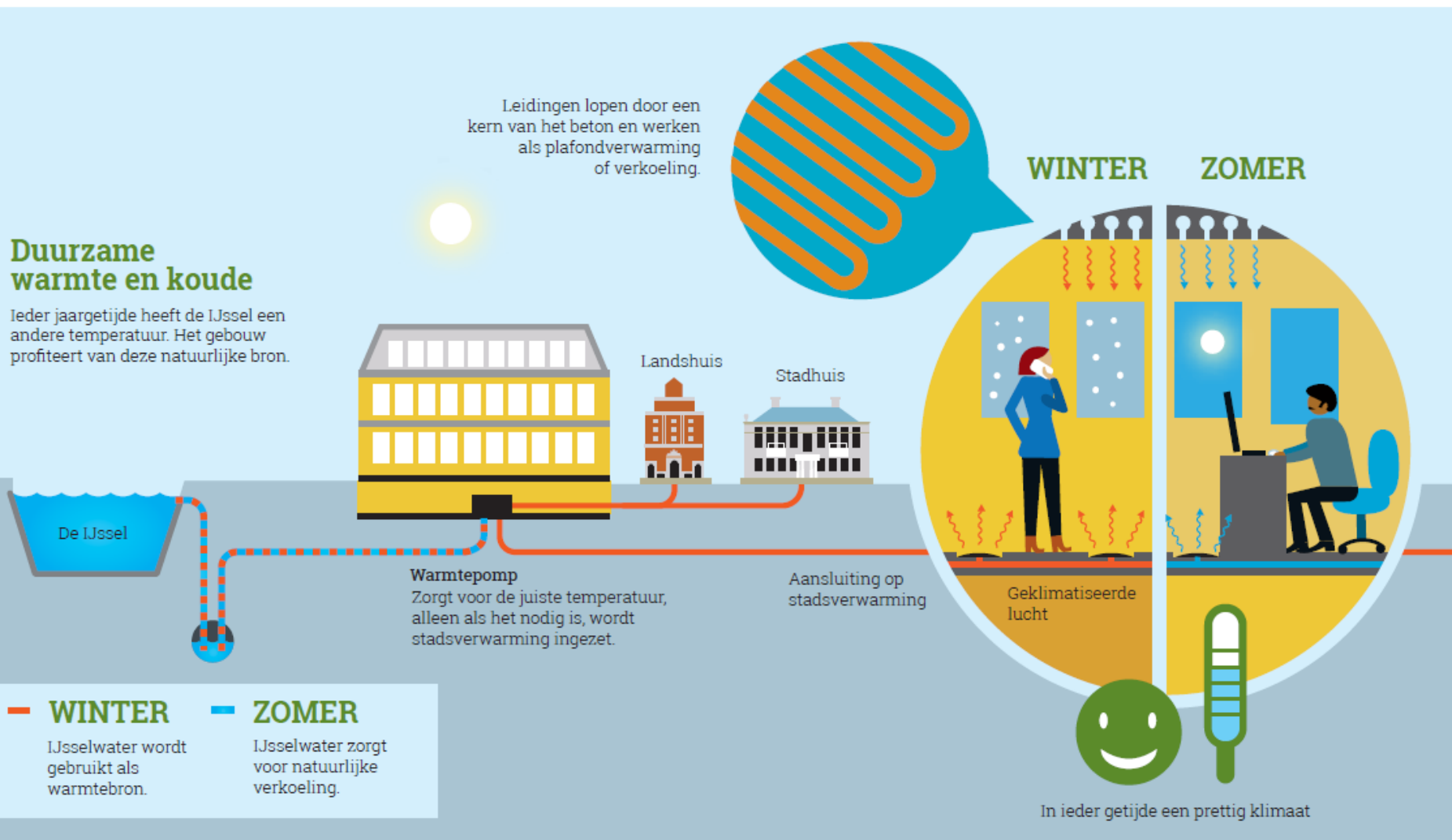
Teveel vocht verdampt in droge periodes en zorgt voor minder temperatuurschommelingen.

Warmte en koude

Het rivierwater van de IJssel vormt een natuurlijke bron voor het duurzaam verwarmen en koelen van het gebouw.

Duurzame warmte en koude

Ieder jaargetijde heeft de IJssel een andere temperatuur. Het gebouw profiteert van deze natuurlijke bron.



Factsheet

- Bouwperiode 2013-2016
- In gebruikname 1 januari 2016
- Nieuwbouw: 15.500 m² bruto vloeroppervlak
- Oudbouw: 3.500 m² vloeroppervlak
- Bouwkosten: 64,5 miljoen (incl. projectkosten)
- Aandacht voor omgevingsmanagement
- Ramen: 2510, waarvan 2264 met een Deventer Raamwerk
- BREEAM-score: Excellent
- Zonnepanelen: 800m² plus een groene daktuin
- Arbo-werkplekken: 568 (flexplekken)
- 31 open balies en 11 baliespreekkamers

Andere manier van werken

- 'Niemand' heeft een vaste werkplek
- Domeinen - vlekkenplan op teamniveau
- Flexwhere schermen met zoekfunctie
- Spelregels over gebruik gebouw





**DEVENTER
RAAMWERK**



HOE & WAT

